



VARNO RAVNAJMO Z NEVARNIMI KEMIČNIMI SNOVMI ZA ZDRAVA DELOVNA MESTA



Ranljivi delavci in nevarne snovi

Ključne točke

- Ocena tveganja na delovnem mestu in preventivni ukrepi zaradi nevarnih snovi morajo upoštevati skupine delavcev s posebnimi potrebami in večjim tveganjem.
- Tveganje je lahko večje, ker so ti delavci neizkušeni, neobveščeni ali telesno ranljivejši, pogosto menjajo službo, delajo v gospodarskih dejavnostih, v katerih je ozaveščenost o teh vprašanjih nizka, ali ker so bolj ali drugače fiziološko občutljivi (npr. mladi vajenci, razlike med moškimi in ženskami).
- Posebne skupine delavcev, ki jih je treba upoštevati, so: mladi delavci, začetniki na delovnem mestu, vzdrževalci, delavci migranti, delavci pri podizvajalcih, delavci z zdravstvenimi težavami, noseče in doječe ženske ter delavci v storitvenih dejavnostih, kjer je ozaveščenost nizka in v katerih med zaposlenimi pogosto prevladujejo ženske.
- Delavci, ki opravljajo delo na različnih deloviščih, se lahko srečujejo z različnimi nevarnimi snovmi. Vodje timov in upravljalci prostorov morajo ravnati usklajeno. Zelo pomembno je ustrezno sodelovanje med njimi, ki vključuje tudi obveščanje delavcev.
- Delodajalci se morajo seznaniti z nacionalno zakonodajo, v kateri so natančno določene zahteve glede varnosti in zdravja pri delu, vrste del, ki jih ti delavci ne smejo opravljati, starost, pri kateri otroci lahko začnejo delati, ter omejitve in zahteve glede dovoljenj.

Varno ravnanje z nevarnimi kemičnimi snovmi za zdrava delovna mesta

Evropska agencija za varnost in zdravje pri delu (EU-OSHA) je v letih 2018 in 2019 po vsej Evropi izvajala kampanjo za spodbujanje preprečevanja tveganj zaradi izpostavljenosti nevarnim snovem na delovnem mestu. Cilj kampanje je bil zmanjšati prisotnost nevarnih snovi in izpostavljenost tem snovem na delovnem mestu z ozaveščanjem o tveganjih in učinkovitih načinih za preprečevanje tveganj.

Obravnavana težava

Delodajalci morajo oceniti tveganja za varnost in zdravje, ki so jim delavci izpostavljeni pri delu. Pri oceni tveganja je treba upoštevati posebne skupine delavcev, ki so lahko bolj ogrožene, na primer mlade delavce, začetnike na delovnem mestu, vzdrževalce, delavce migrante, delavce pri podizvajalcih, delavce z zdravstvenimi težavami, noseče in doječe ženske ter delavce v storitvenih dejavnostih, kot je čiščenje, ki so pogosto ženske. Delodajalci morajo delavce (neposredno ali prek njihovih predstavnikov) obveščati o preventivnih in varovalnih ukrepih, ki se izvajajo za zmanjšanje, odpravo ali nadzor tveganja, ter se z njimi posvetovati o teh ukrepih.

Ocena tveganja in preventivni ukrepi

Delodajalec mora upoštevati:

- ureditev delovnega mesta,
- snovi, ki jim bodo delavci izpostavljeni,
- način ravnanja z delovno opremo,
- način organizacije dela in postopkov,
- obseg potrebnega usposabljanja iz varnosti in zdravja pri delu,
- tveganja, ki jih povzročajo posamezne snovi, postopki in vrste dela.

Vsi delavci imajo pravico:

- vedeti, katere nevarnosti obstajajo na njihovem delovnem mestu, kaj morajo narediti za svojo varnost in kako morajo ukrepati ob nezgodi pri delu ali v nujnem primeru,
- do informacij, navodil in usposabljanja o teh vprašanih, in sicer ob zaposlitvi, ob premestitvi na novo delovno mesto ali ob uvedbi sprememb na delovnem mestu (usposabljanje mora biti prilagojeno njihovemu delovnemu mestu in brezplačno),
- do brezplačne osebne varovalne opreme,
- do sodelovanja pri zadevah v zvezi z varnostjo in zdravjem pri delu, na primer s postavljanjem vprašanj, prijavo morebitnih nevarnih ravnanj ali razmer, vključno s posvetovanjem z delodajalcem.

Začetniki ali mladi delavci



Večje tveganje je posledica:

- pomanjkanja delovnih izkušenj v gospodarski dejavnosti ali na delovnem mestu,
- nezadostnega poznavanja dela in delovnega okolja,
- oklevanja ali pomanjkanja spretnosti pri izražanju pomislekov,
- nepoznavanja obstoječih ali možnih tveganj,

//

Ocena tveganja mora upoštevati posebne skupine delavcev, ki so lahko bolj ogrožene.

- nezrelosti,
- želje narediti vtis na sodelavce in vodje.

Začetniki na delovišču morda:

- ne prepoznajo nevarnosti,
- ne razumejo „očitnih“ pravil za uporabo opreme,
- niso seznanjeni z ureditvijo delovišča, zlasti kadar se nevarnosti na njem lahko spreminjajo iz dneva v dan,
- ne upoštevajo varnostnih znakov in pravil ali iščejo bližnjice.

Posebna pravila veljajo za delavce, ki še niso dopolnili 18 let. Mladi delavci, ki so bodisi stalno zaposleni bodisi na usposabljanju (npr. na delovni praksi), ne smejo opravljati dela:

- ki presega njihove telesne ali umske sposobnosti,
- pri katerem so izpostavljeni strupenim ali rakotvornim snovem, snovem, ki lahko povzročijo dedne genetske poškodbe ali škodijo nerojenemu otroku ali na kakršen koli drug način kronično vplivajo na zdravje ljudi,
- ki vključuje tveganja, ki jih verjetno ne bodo prepoznali ali se jim izognili zaradi pomanjkanja izkušenj ali usposabljanja oziroma zaradi nezadostne pozornosti do varnosti.

Mlajši od 18 let, vendar starejši od najnižje starosti, pri kateri lahko že zaključijo obvezno redno šolanje, lahko opravljajo zgoraj naštetu delo v posebnih okoliščinah, kadar:

- je opravljanje takega dela nujno za njihovo poklicno usposabljanje,
- se tako delo izvaja pod nadzorom pristojne osebe,
- so tveganja zmanjšana na najnižjo možno raven.

Delodajalci morajo:

- oceniti tveganja, preden mladi delavci ali začetniki začnejo delati, in biti seznanjeni s snovmi, s katerimi lahko ti pridejo v stik,
- takim delavcem dodeliti ustrezno delo, pri katerem se upoštevajo njihovo znanje in izkušnje,
- poleg delavcev, ki delajo polni delovni čas, vključevati tudi tiste, ki delajo občasno, na primer ob vikendih ali med šolskimi počitnicami, ter tiste, ki so na poklicnem usposabljanju ali delovni praksi,

- zagotoviti ustrezno organiziranost, vključno z natančno določenim sistemom nadzora, pri čemer morajo imeti nadzorniki za uresničevanje svojih nalog na voljo potrebna pooblastila in dovolj časa,
- zagotoviti prilagojeno usposabljanje – mlada oseba morda ne prepozna „očitnih“ tveganj.

Če mladi delavec dvomi o katerem koli vidiku varnosti, ki je povezan z njegovim delovnim mestom, ima pravico in odgovornost o svojih pomislekih obvestiti nadzornika. Delavec ima vso pravico zavrniti opravljanje nevarnega dela.

Delavci migranti ali začasni delavci



Delodajalci morajo upoštevati zlasti:

- jezikovne in komunikacijske težave,
- osnovne kompetence, kot sta pismenost in računska pismenost, fizične lastnosti, splošno zdravstveno stanje in ustrezne delovne izkušnje,
- ali so poklicne kvalifikacije pristne in združljive s kvalifikacijami, ki se zahtevajo v državi,
- možne učinke vedanja in domnevanj delavcev, ki so na novo zaposleni v državi, ali drugih delavcev do njih.

Delavci morda ne razumejo usposabljanja ali navodil za varno in zdravju neškodljivo delo. Še zlasti lahko:

- napačno razumejo za varnost pomembne informacije, prejete od sodelavcev, ali jih ne znajo uporabiti za opozarjanje drugih v nujnih primerih,
- niso sposobni učinkovito komunicirati z nadzorniki,
- ne razumejo drug drugega, čeprav prihajajo iz istega območja ali podobnih etničnih skupin,
- ne prepoznajo nevarnosti,
- ne razumejo „očitnih“ pravil za uporabo opreme,
- niso seznanjeni z ureditvijo delovišča, zlasti kadar se nevarnosti na njem lahko spreminjajo iz dneva v dan, na primer pri gradnji ali čiščenju.

Delodajalci bi morali:

- preden začnejo začasni delavci delati, preveriti, ali imajo agencije za zaposlovanje in podjetja, h katerim napotujejo svoje začasne delavce, jasne in usklajene sisteme za izmenjavo informacij o varnosti in zdravju pri delu,
- preveriti, ali so agencije za zaposlovanje, ki zagotavljajočasne delavce, opravile preglede primernosti posod, kjer je to potrebno,
- skrbno načrtovati uvajanje in pri tem, kadar je to mogoče, uporabljati fotografije nevarnosti ter zagotavljati kakovostne informacije v jasnem in preprostem jeziku ali v delavčevem jeziku.

Delavci z zdravstvenimi težavami



Posamezniki z zdravstvenimi težavami so lahko dovzetnejši za učinke nevarnih snovi na zdravje. Nekatere snovi lahko, na primer, povzročijo preobčutljivost kože ali dihal. Kadar delavci postanejo preobčutljivi, je treba preprečiti nadaljnjo izpostavljenost in jih, na primer, razporediti na delovno mesto, na katerem ne bodo izpostavljeni nevarni snovi. Delavci s poškodovano kožo in odprtimi urezninami so dovzetnejši za dermalno izpostavljenost, saj lahko kemikalije skozi poškodovano kožo hitreje vstopijo v telo.

Pri ugotavljanju, ali se določene zdravstvene težave poslabšujejo zaradi izpostavljenosti na delovnem mestu, lahko pomaga zdravstveni nadzor. V takem primeru je treba pregledati vzorce poklicne izpostavljenosti posameznika in sprejeti odločitev o boljšem nadzoru in/ali odstranitvi posameznika z delovnega mesta z izpostavljenostjo.

Noseče ali doječe delavke



V skladu z Direktivo 92/85/EGS noseče delavke in delavke, ki dojijo, pod nobenim pogojem ne bi smele opravljati del, za katera je bila v oceni tveganja ugotovljena nevarnost izpostavljenosti snovem, ki bi lahko ogrozile varnost ali zdravje. Delodajalci morajo oceniti vsa tveganja za varnost ali zdravje in vse možne učinke na nosečnost ali dojenje ter sprejeti ustrezne ukrepe.

Te delavke so lahko ogrožene zaradi postopkov, delovnih pogojev, bioloških dejavnikov in nevarnih snovi, pri čemer se lahko ta tveganja razlikujejo glede na njihovo zdravje in različna obdobja nosečnosti. Tveganja zajemajo:

- izpostavljenost nalezljivim boleznim,
- izpostavljenost svincu,
- izpostavljenost drugim nevarnim snovem.

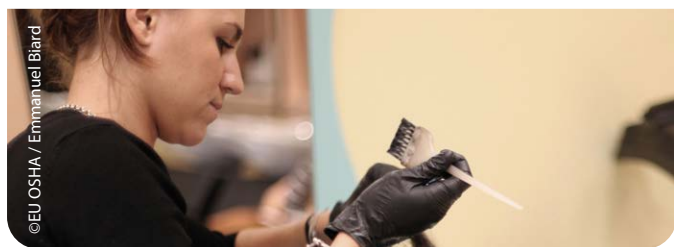
Teh tveganj ni treba ocenjevati ločeno, temveč v okviru skupne ocene tveganja.

Delodajalci bodo morda morali med nosečnostjo delavke ponovno oceniti tveganja in:

- začasno prilagoditi delovne pogoje in/ali delovni čas,
- ponuditi primerno alternativno delo ali
- delavki zagotoviti plačan dopust.

Upoštevat je treba, da delavke morda želijo delodajalcem ali zdravnikom medicine dela sporočiti kakršen koli nasvet, ki so ga prejele od zdravnikov ali babic. Te informacije se lahko uporabijo pri ocenjevanju tveganja.

Delavci v storitvenih poklicih in vidik spolov



Še vedno je prisotna poklicna segregacija spolov. Ženske in moški delajo v različnih poklicih in gospodarskih dejavnostih ter opravljajo različne naloge, zato je mogoče sklepati, da so izpostavljeni različnim nevarnim snovem. Delavke prevladujejo v storitvenih dejavnostih, kot je na primer čiščenje, v katerih je običajno značilna nizka ozaveščenost o tveganjih, ki jih povzročajo nevarne snovi.

Obstajajo tudi razlike med spoloma pri načinu presnavljanja ali kopičenja nekaterih nevarnih snovi v telesu. Pri oceni tveganja je treba upoštevati vidik spolov ter pri tem opredeliti manj očitne nevarnosti in zdravstvene težave, ki so pogostejše pri ženskah. Pri tem je treba vključiti:

- ocenjevanje in merjenje nevarnih snovi, ki prevladujejo na delovnih mestih, na katerih pretežno delajo moški oziroma ženske,
- upoštevanje posebnih učinkov nevarnih snovi na zdravje žensk, vključno z reproduktivnim zdravjem, in uvajanje posebnih ukrepov za zmanjšanje izpostavljenosti žensk,

- strukturirano postavljanje vprašanj delavkam in delavcem o težavah, s katerimi se srečujejo pri svojem delu,
- izogibanje začetnim domnevam o tem, kaj je „nepomembno“ in kdo je lahko izpostavljen,
- upoštevanje celotne delovne sile, vključno s čistilci in delavci v storitvah,
- spodbujanje žensk k poročanju o težavah, ki bi po njihovem mnenju lahko vplivale na varnost in zdravje pri delu, pa tudi o zdravstvenih težavah, ki bi lahko bile povezane z delom,
- izvajanje zdravstvenega nadzora, ki ustreza delovnim mestom delavk in delavcev,
- zagotavljanje zadostnih informacij in usposabljanja o vidikih spolov na področju varnosti in zdravja pri delu tistim, ki izvajajo ocene tveganja,
- upoštevanje raznolikosti delovne sile ter ustrezno prilagoditev dela in preventivnih ukrepov (npr. izbira osebne varovalne opreme, ki ustreza potrebam posameznikov in je primerna za ženske in „nepovprečne“ moške),
- vključevanje delavk v odločanje in izvajanje ukrepov,
- zagotavljanje informacij in usposabljanja o varnosti in zdravju pri delu, prilagojenih delovnemu mestu, za delavke in delavce, pri čemer je treba vključiti tudi tiste, ki delajo krajši delovni čas od polnega, začasne delavce in agencijske delavce.

Viri: Spletne strani EU-OSHA in Združenega kraljestva o zdravju in varnosti ranljivih delavcev (<http://www.hse.gov.uk/vulnerable-workers/>).

Dodatne informacije

Članek v spletni enciklopediji OSHwiki: Nevarne snovi in ranljive skupine
https://oshwiki.eu/wiki/Dangerous_substances_and_vulnerable_groups

Spletne strani EU-OSHA o mladih (<https://osha.europa.eu/sl/themes/young-workers>) in ženskah ter varnosti in zdravju pri delu (<https://osha.europa.eu/sl/themes/women-and-health-work>)

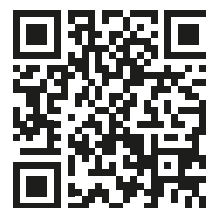
Informativni bilten 43: Vključevanje enakosti spolov v oceno tveganja
<https://osha.europa.eu/sl/tools-and-publications/publications/factsheets/43/view>

Informativni bilten 64: Varnost mladih na delovnem mestu
<https://osha.europa.eu/sl/tools-and-publications/publications/factsheets/64/view>

E-dejstva 66: Vzdrževanje in nevarne snovi
<https://osha.europa.eu/sl/tools-and-publications/publications/e-facts/e-fact-66-maintenance-and-hazardous-substances/view>

E-dejstva 41: Čistilci in nevarne snovi
<https://osha.europa.eu/sl/tools-and-publications/publications/e-facts/efact41/view>

[#EUhealthyworkplaces](#)



www.healthy-workplaces.eu