



70
PL

FACTS

Europejska Agencja Bezpieczeństwa i Zdrowia w Pracy

Młodzi pracownicy – Fakty i liczby Narażenie na ryzyko i skutki zdrowotne

Niniejsza publikacja zawiera streszczenie sprawozdania¹ Europejskiego Obserwatorium Ryzyka, które dotyczy bezpieczeństwa i higieny pracy w odniesieniu do konkretnych zagrożeń, określonych branż lub grup pracowników. Jest ono częścią większego projektu mającego na celu wczesną identyfikację zagrożeń pojawiających w środowisku pracy i, w konsekwencji, lepsze wykorzystanie zasobów oraz podejmowanie szybszych i skuteczniejszych działań.

Obecnie badania poświęcone ryzyku zawodowemu, na które są narażeni młodzi pracownicy, napotykać problemy metodologiczne². Nieznajomość procedury zgłaszania i wątpliwości pracowników w kwestii informowania o zagrożeniach i ryzyku mogą ograniczać liczbę dostępnych danych. Trudno także uzyskać dane statystyczne na poziomie UE w podziale na wiek, brakuje konkretnych danych o warunkach narażenia młodych pracowników³, a zwłaszcza o branżach i zawodach, w których najczęściej zatrudnia się osoby młode. Taka sytuacja dotyczy szczególnie branży usługowej i hotelarsko-gastronomicznej oraz handlu. Istnieje ponadto wiele czynników zakłócających. Na przykład najwyższy wskaźnik narażenia pracowników na hałas występuje w budownictwie, przemyśle, rolnictwie i transporcie, jednak w liczbach bezwzględnych najwięcej ludzi narażonych na hałas pracuje w sektorze usługowym (sprzedaż, usługi indywidualne, edukacja, opieka zdrowotna i pomoc społeczna).

W związku z tym w sprawozdaniu posłużono się nieporównywalnymi danymi, przykładami pochodzącymi z jednego państwa członkowskiego, wynikami jednorazowych badań oraz wynikami badań, w których wykorzystano dane spoza krajowych oficjalnych źródeł – ma to na celu wypełnienie luki i przedstawienie skomplikowanej sytuacji młodych pracowników w kontekście zagrożeń w ich środowisku pracy.

Narażenie na ryzyko

Dane ze źródeł europejskich i niektórych źródeł krajowych wskazują, że młodzi pracownicy są bardziej narażeni na takie czynniki fizyczne środowiska pracy, jak: hałas, wibracje, wysoka i niska temperatura oraz kontakt z niebezpiecznymi substancjami.

Młodzi ludzie zatrudnieni w hotelach i restauracjach oraz w budownictwie są szczególnie narażeni na wysoki poziom hałasu. Istotnym problemem jest podatność młodych pracowników na skutki zdrowotne szoku akustycznego,



© Centralny Inspektorat Pracy, Ministerstwo Gospodarki i Pracy, Austria

zwłaszcza dużej grupy pracowników zatrudnionych w centrach obsługi telefonicznej.

Na wysokie temperatury są narażeni pracownicy wykonujący prace na zewnątrz pomieszczeń (rolnictwo, budownictwo), a także zatrudnieni w przemyśle, hotelach i restauracjach.

Niebezpieczne substancje występują na różnych stanowiskach pracy, na których są zatrudnieni młodzi pracownicy. Są to między innymi substancje chemiczne stosowane w rolnictwie i budownictwie, środki czyszczące, benzyna, rozpuszczalniki czy produkty używane w zakładach fryzjerskich.

Z danych pochodzących ze źródeł unijnych i krajowych wynika, że wykonywanie czynności wymagających wysiłku fizycznego (np. pracy w niewygodnych pozycjach, przenoszenia i podnoszenia ciężkich ładunków i wykonywania czynności powtarzalnych) częściej dotyczy młodych pracowników niż ogółu zatrudnionych. Dlatego młodym pracownikom grozi duże ryzyko wystąpienia dolegliwości mięśniowo-szkieletowych (w tym bólu w dolnym odcinku kręgosłupa). Badania wskazują również, że młodzi pracownicy nie są dostatecznie informowani o zagrożeniach zawodowych.

Obecne szybkie tempo życia sprawia, że młodzi ludzie coraz częściej muszą dotrzymać napiętych terminów i pracować w bardzo szybkim tempie. Choć z badań wynika, że młodzi pracownicy pracują w krótszym niż przeciętny wymiarze czasu, częściej jednak wykonują pracę w systemie zmianowym oraz w ruchomym czasie pracy.

Istnieje większe ryzyko niepożądanego zainteresowania seksualnego młodymi pracownikami. Młode kobiety podejmujące dorywczą pracę w hotelach i sektorze usługowym są częściej narażone na molestowanie seksualne.

Skutki zdrowotne

Wypadki inne niż śmiertelne

Dane z krajowych i europejskich źródeł wskazują, że młode osoby są bardziej narażone na ryzyko wypadku przy pracy. Występują jednak znaczne różnice pod względem wskaźników wypadków i ich przyczyn w poszczególnych branżach i zawodach. Według najnowszych europejskich danych⁴ częstotliwość występowania wypadków innych niż śmiertelne jest o ponad 40% większa wśród osób w wieku od 18 do 24 lat. Do grupy ryzyka zawodowego należą przede wszystkim młodzi mężczyźni.

Wypadki śmiertelne

Według danych unijnych ogólne wskaźniki wypadków śmiertelnych są niższe w grupie młodych pracowników. Wyniki te są zgodne z danymi światowymi.

Niemniej jednak w niektórych sektorach wskaźniki śmiertelnych wypadków wśród młodych pracowników mogą być wysokie. Wypadki te najczęściej

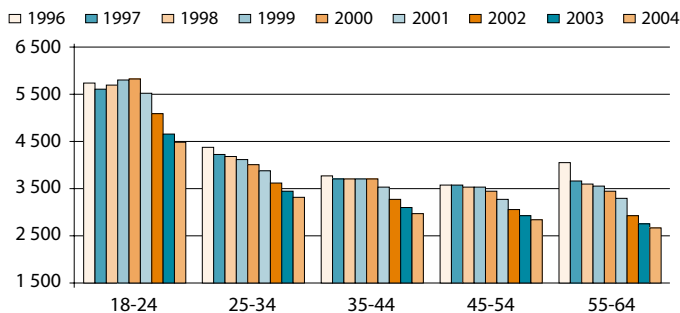
¹ <http://osha.europa.eu/publications/reports/7606507>

² F. C. Breslin, D. Day, E. Tompa, E. Irvin, S. Bhattacharyya, J. Clarke, A. Wang, *Systematic review of risk factors for work injury among youth*, Toronto: Institute for Work and Health, 2005.

³ Młodzi pracownicy: wiek od 15 do 24 lat.

⁴ Europejskie statystyki wypadków przy pracy (ESAW).

⁵ Rolnictwo; przemysł wytwórczy; sektor dostaw elektryczności, gazu i wody; budownictwo; handel hurtowy i detaliczny, naprawa pojazdów samochodowych, motocykli oraz artykułów użytku osobistego i domowego; hotelarstwo i gastronomia; transport, gospodarka magazynowa i łączność; pośrednictwo finansowe; nieruchomości, wynajem i usługi związane z prowadzeniem działalności gospodarczej.



Znormalizowane wskaźniki występowania wypadków w latach 1996–2004 (ponadtrzydniowa niezdolność do pracy, na 100 tys. pracowników, w dziewięciu głównych branżach⁵, ESAW).

zdarzają się w rolnictwie, a następnie w budownictwie, transporcie, komunikacji i przemyśle wytwórczym. Najwięcej wypadków śmiertelnych, których ofiarami są młodzi pracownicy, odnotowuje się w budownictwie.

W sektorze handlu detalicznego w niektórych państwach występuje niepokojący wzrost liczby wypadków śmiertelnych na skutek przemocy fizycznej; dużą część ofiar stanowią kobiety.

Choroby i schorzenia zawodowe

Młodzi pracownicy są w mniejszym stopniu narażeni na ryzyko wystąpienia chorób zawodowych niż starsi. Aby choroby zawodowe rozwinęły się, często musi wystąpić skumulowane działanie różnych czynników i/lub minąć okres utajenia. Umowy o pracę są zawierane na krótki okres, dlatego choroby nie zawsze są wykrywane.

Według europejskich statystyk chorób zawodowych (EODS) pięć chorób tego typu najczęściej występujących u pracowników w wieku od 15 do 35 lat to: reakcje alergiczne, choroby skórne, płuc i zakaźne oraz dolegliwości mięśniowo-szkieletowe. W 1999 r. 86,5% wszystkich problemów zdrowotnych spowodowanych chorobami płuc i związanych z ponaddwutygodniową absencją zgłaszały osoby poniżej 25. roku życia. Osoby w tym wieku to także prawie połowa (48,9%) wszystkich odnotowanych przez pracowników problemów zdrowotnych spowodowanych stresem, depresją i lękiem, związanych z ponaddwutygodniową nieobecnością w pracy.

Wprawdzie podane wyniki nie zawierają dokładnych danych liczbowych o młodych pracownikach, są jednak wskazówką orientacyjną. Przykładowo w handlu detalicznym najczęstszymi przyczynami chorób zawodowych są: zapalenie skóry, dolegliwości kończyn górnych i stres.

Potrzeba działań profilaktycznych i badawczych

Wśród potencjalnych przyczyn wysokich wskaźników występowania wypadków przy pracy i problemów zdrowotnych można wymienić: brak doświadczenia młodych pracowników, ich fizyczną i emocjonalną niedojrzałość, niezajomość zasad bezpieczeństwa i ochrony zdrowia, a także niezapewnienie przez pracodawców stosownych szkoleń, nadzoru i procedur oraz odpowiednich warunków pracy.



© Wspólnoty Europejskie, 2006

Zagrożenia zawodowe dla młodych pracowników należy traktować poważnie. Wiele czynników ryzyka wciąż po-

strzega się jako nieodłączny element ryzykownych zachowań samych pracowników lub ich tymczasowego zatrudnienia.

Należy przedsięwziąć odpowiednie środki zarówno w zakresie edukacji i szkoleń, jak i codziennej praktyki zawodowej.

Wyniki niektórych badań wskazują, że działania rehabilitacyjne w mniejszym stopniu są ukierunkowane na młodych pracowników.

Krótszy okres rekonwalescencji może natomiast świadczyć o niezajomości rodzajów ryzyka oraz skutków narażenia młodych osób w środowisku pracy.

Z wiedzy o tym, gdzie pracują młodzi ludzie, wynika, do których sektorów należy skierować pomoc w zakresie szkoleń i działań profilaktycznych w dziedzinie bezpieczeństwa i higieny pracy (BHP). Zaś z wiedzy o głównych czynnikach ryzyka na stanowiskach pracy należy wyciągnąć wniosek o konieczności ciągłego uświadamiania pracodawcom i młodym pracownikom tego ryzyka.

Niektóre zalecenia dotyczące badań i praktyki:

- wskazanie branż, w których ryzyko dla młodych pracowników jest największe;
- określenie najczęściej występujących zagrożeń i uświadomienie ich pracodawcom i samym młodym pracownikom;
- uświadomienie agencjom zatrudnienia, na jakie ryzyko są narażeni młodzi pracownicy;
- uwzględnienie w programach szkoleń inspektorów pracy wiedzy na temat miejsc, w których w większości pracują młodzi pracownicy, oraz czynników ryzyka, z jakimi mają do czynienia;
- uwzględnienie konkretnych potrzeb wybranych grup młodych pracowników (kobiet/mężczyzn, pracowników migrujących itp.);
- zwrócenie szczególnej uwagi na pracowników zatrudnionych w niepełnym wymiarze godzin i na określony czas; w ramach doradztwa – podkreślenie problemu młodych pracowników i opracowanie specjalnych wytycznych dla pracodawców, inspektorów pracy i służb prewencyjnych;
- uwzględnienie kwestii młodych pracowników w wytycznych dotyczących pracy w systemie zmianowym;
- przegląd celów polityki dotyczącej rehabilitacji i zatrudnienia osób poszkodowanych pod kątem uwzględnienia w niej młodych pracowników;
- uwzględnienie problematyki BHP w edukacji – ta kwestia jest szczególnie ważna dla osób podejmujących pracę dorywczą, które przechodzą mniej szkoleń i do których trudniej dotrzeć.

Dodatkowe informacje

Sprawozdanie jest częścią kampanii organizowanych co roku przez Agencję. Kampania w 2006 r. była poświęcona młodym pracownikom. Pod hasłem „Bezpieczny start” ponad 30 państw aktywnie uczestniczyło w największej kampanii BHP na rzecz ochrony młodych pracowników.

Podstawowe informacje o zatrudnieniu młodych pracowników i branżach, w których są oni zatrudnieni, przedstawiono w numerze 69 biuletynu Facts:

Młodzi pracownicy – Fakty i liczby. Zatrudnienie młodzieży

Więcej informacji o młodych pracownikach znajduje się na stronie:

<http://ew2006.osha.europa.eu/>.

Europejska Agencja Bezpieczeństwa i Zdrowia w Pracy

Gran Vía, 33, E-48009 Bilbao

Tel. (+ 34) 94 479 43 60, faks (+ 34) 94 479 43 83

E-mail: information@osha.europa.eu

© Europejska Agencja Bezpieczeństwa i Zdrowia w Pracy. Powielanie dozwolone pod warunkiem podania źródła informacji. Printed in Belgium, 2007

