



70
NL

FACTS

Europees Agentschap voor veiligheid en gezondheid op het werk

ISSN 1681-2158

Jonge werknemers — Feiten en cijfers Blootstelling aan risico's en gezondheidseffecten

In deze factsheet wordt een samenvatting gegeven van een rapport van de Europese Waarnemingspost voor risico's⁽¹⁾ waarin aspecten met betrekking tot de veiligheid en gezondheid op het werk worden beschreven aan de hand van specifieke risico's, sectoren en groepen werknemers. Dat rapport maakt deel uit van een groter project om opkomende trends en risico's op de werkplek in een vroeg stadium in kaart te brengen. Op die manier kunnen de beschikbare middelen gericht worden ingezet en zijn snellere en effectieve interventies mogelijk.

De bestaande studies naar beroepsrisico's voor jonge mensen kennen enkele methodologische problemen⁽²⁾. Er kan sprake zijn van onderrapportage vanwege gebrek aan kennis bij werknemers over het rapportageproces en van aarzelingen om gevaren en risico's te rapporteren. Ook zijn er op EU-niveau weinig naar leeftijd uitgesplitste statistieken en specifieke gegevens beschikbaar over de blootstelling aan risico's van jonge werknemers⁽³⁾, vooral met betrekking tot de sectoren en beroepen waarin veel jonge mensen werkzaam zijn. Dat is vooral het geval in de dienstensector, de horeca en detailhandel. Er is ook een aantal complicerende factoren. Zo is het hoogste percentage werknemers dat wordt blootgesteld aan lawaai te vinden in de sectoren bouw, industrie, landbouw en vervoer, terwijl in absolute zin het grootste aantal aan lawaai blootgestelde werknemers werkzaam is in de tertiaire sector (verkoop, persoonlijke diensten, onderwijs, gezondheidszorg en maatschappelijk werk).

Daarom wordt in deze factsheet gebruik gemaakt van gegevens die niet met elkaar te vergelijken zijn, van voorbeelden uit maar één lidstaat, eenmalige onderzoeken en onderzoeken die zijn gebaseerd op niet-officiële gegevens, om de lacunes op te vullen en iets te laten zien van de complexiteit van de situaties waarin jonge werknemers worden blootgesteld aan risico's.

Blootstelling aan risico's

Uit Europese en sommige nationale bronnen blijkt dat jonge werknemers het vaakst worden blootgesteld aan de volgende fysieke werkomgevingsfactoren — lawaai, vibraties, hitte en kou en het omgaan met gevaarlijke stoffen.

Vooral jonge mensen die werkzaam zijn in de horeca en in de bouw worden blootgesteld aan lawaai. Jonge werknemers lopen ook vaker letsel op als gevolg van akoestische schokken, omdat zij een groot gedeelte uitmaken van de werknemers van callcenters.



© Centrale Arbeidsinspectie, ministerie van Economische Zaken en Arbeid, Oostenrijk

Blootstelling aan hitte is gebruikelijk in beroepen die in de buitenlucht worden uitgeoefend (de landbouw en de bouw), in de industrie en in de horeca.

Gevaarlijke stoffen komen voor in verschillende werkomgevingen waar jonge werknemers werkzaam zijn. Het kan daarbij bijvoorbeeld gaan om chemicaliën die in de landbouw en in de bouw worden gebruikt, schoonmaakmiddelen, benzine, oplosmiddelen of kappersartikelen.

Volgens de resultaten van EU- en nationaal onderzoek lijken factoren die het werk fysiek zwaar maken (zoals werken in vreemde houdingen, het tillen van zware lasten en monotoon werk) bij jonge werknemers vaker dan gemiddeld voor te komen. Als gevolg daarvan lopen jonge werknemers aanzienlijke risico's om spier-pees-botletsel op te lopen (waaronder lagerugpijn). Uit onderzoek blijkt ook dat jonge werknemers minder goed geïnformeerd lijken te zijn over beroepsrisico's.

Omdat in de wereld van nu de snelheid zowel in het leven als in het werk toeneemt, krijgen jonge mensen steeds vaker te maken met strakke deadlines en moeten ze met zeer hoge snelheid werken. En hoewel uit onderzoek blijkt dat ze minder uren werken dan de gemiddelde werknemer, werken jonge werknemers vaker in ploegendiensten en hebben ze vaker onregelmatige werktijden.

Jonge werknemers krijgen ook vaker te maken met ongewenste seksuele aandacht. Jonge vrouwen met onzekere banen in hotels en de dienstensector lopen een veel grotere kans op blootstelling aan ongewenste intimiteiten.

Gezondheidsresultaten

Niet-fatale ongevallen

Uit nationale en Europese gegevens komt naar voren dat jonge werknemers een groter risico lopen op arbeidsongevallen. Desondanks varieert het aantal ongevallen sterk tussen verschillende sectoren en beroepen. Volgens de meest recente Europese gegevens⁽⁴⁾, ligt de incidentie van niet-fatale ongevallen op het werk meer dan 40 % hoger onder werknemers in de leeftijdscategorie 18-24 jaar. Vooral jonge mannen lijken een risicogroep te zijn als het gaat om veiligheid op het werk.

Fatale ongevallen

Volgens EU-cijfers is de incidentie van fatale ongevallen onder jonge werknemers lager dan gemiddeld. Dit sluit aan bij incidentiecijfers uit de hele wereld.

Toch kan de incidentie onder jonge werknemers in sommige sectoren aanzienlijk zijn. In de landbouw is dit cijfer het hoogst, gevolgd door de sectoren bouw, vervoer en communicatie, en de industrie. De bouw is de sector met het hoogste aantal fatale ongevallen onder jonge werknemers. Bovendien is het zorgwekkend dat in sommige landen het aantal fatale ongevallen door geweld in de

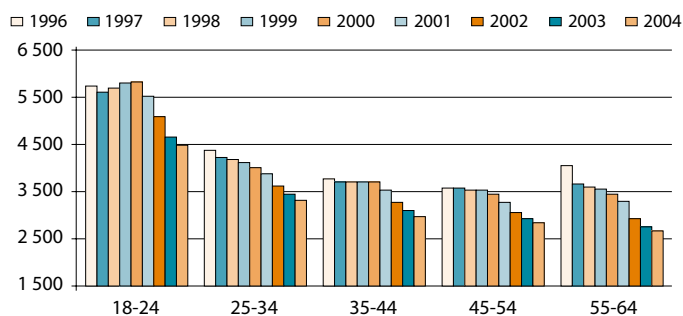
(1) <http://osha.europa.eu/publications/reports/7606507>

(2) Breslin, F. C., Day, D., Tompa, E., Irvin, E., Bhattacharyya, S., Clarke, J., Wang, A., Systematic review of risk factors for work injury among youth (Systematische beoordeling van risicofactoren voor arbeidsongevallen onder jongeren), Toronto: Institute for Work and Health, 2005.

(3) Jonge werknemers: tussen de 15 en 24 jaar oud.

(4) Europese statistieken inzake arbeidsongevallen (ESAW).

(5) Landbouw; productie; nutsbedrijven; bouwnijverheid; groothandel en detailhandel, reparatie van motorvoertuigen, motorfietsen en persoonlijke en huishoudelijke goederen; horeca; vervoer, opslag en communicatie; financiële bemiddeling; makelaardij, verhuur en bedrijfsactiviteiten.



Gestandaardiseerde incidentie van ongevallen 1996-2004 (meer dan drie dagen verloren, per 100 000 werknemers, negen belangrijke sectoren (*), ESAW)

detailhandel ook toeneemt. Dit verschijnsel verklaart een groot deel van de fatale ongevallen onder vrouwen.

Beroepsziekten en gezondheidsproblemen

Jonge werknemers ontwikkelen gemiddeld minder vaak beroepsziekten dan oudere werknemers. Beroepsziekten ontstaan vaak na cumulatieve blootstelling en/of een latentieperiode en worden niet altijd herkend bij werknemers met kortlopende contracten.

Volgens de Europese statistieken inzake beroepsziekten (EODS), zijn de vijf meest voorkomende beroepsziekten onder werknemers in de leeftijdscategorie 15-35 jaar allergische reacties, huidirritatie, longaandoeningen, infectieziekten en spier-pees-botletsel. In 1999 werd 86,5 % van de zelf aangemelde gezondheidsproblemen die het gevolg waren van longaandoeningen en die tot meer dan twee weken ziekteverzuim leidden, aangemeld door werknemers die jonger waren dan 25 jaar. Bijna de helft van de gezondheidsproblemen die het gevolg waren van stress, depressies en angsten en die tot meer dan twee weken ziekteverzuim leidden, werden aangemeld door werknemers van jonger dan 25 jaar (48,9 %).

Hoewel deze gegevens niet de exacte cijfers voor jonge werknemers weergeven, geven ze wel een indicatie. Dermatitis, RSI en stress zijn voorbeelden van veelvoorkomende werkgerelateerde ziekten in de detailhandel.

Preventie en onderzoeksbehoeften

Mogelijke oorzaken van het vaker voorkomen van ongevallen op het werk en de bovengenoemde gezondheidsproblemen bij jonge werknemers zijn hun gebrek aan ervaring, het feit dat ze fysiek en psychisch nog niet volwassen zijn, hun beperkte besef van gezondheids- en veiligheidskwesties en het feit dat werkgevers geen rekening houden met deze factoren in de vorm van trainingen, toezicht en veiligheidsmaatregelen of door jonge mensen niet in werksituaties te plaatsen die ze niet aankunnen. Werkgerelateerde risico's voor jonge werknemers moeten serieus genomen worden. Veel risicofactoren worden nog steeds gezien als inherent aan

hun risicovolle gedrag of het tijdelijke karakter van hun werk.

Er moeten specifieke, gerichte maatregelen worden genomen in het onderwijs en in opleidingen, en ook in de dagelijkse werkpraktijk.



Europese Gemeenschap, 2006

Uit sommige onderzoeken blijkt ook dat re-integratiemaatregelen vaak minder op jonge werknemers zijn gericht, en het feit dat jonge werknemers minder hersteltijd hebben kan eveneens wijzen op een gebrek aan besef van de risico's die ze lopen en de mogelijke consequenties daarvan.

Omdat bekend is waar jonge mensen werkzaam zijn, moet de hulp voor training en preventie op het gebied van veiligheid en gezondheid op het werk op deze sectoren worden gericht. En omdat bekend is wat de grootste risicofactoren zijn, moet het bewustzijn bij werkgevers en jonge mensen over deze gezondheidsrisico's worden vergroot.



Enkele aanbevelingen voor verder onderzoek en voor de praktijk:

- focus op sectoren waar jonge werknemers de grootste risico's lopen;
- focus op de meest voorkomende risico's bij het bewustmaken van werkgevers en de jonge werknemers zelf;
- focus op uitzendbureaus om het bewustzijn van de risico's waaraan jonge werknemers worden blootgesteld te vergroten;
- inspecteurs moeten weten waar de meeste jonge werknemers werken en welke risico's ze lopen;
- houd rekening met de behoeften van specifieke groepen jonge werknemers (mannen/vrouwen, migranten, etc.);
- besteed speciale aandacht aan deeltijdwerkers en tijdelijke werknemers. In adviezen moet erop worden gewezen dat het belangrijk is om speciale aandacht te besteden aan jonge werknemers en er moet specifieke voorlichting worden gegeven aan werkgevers, inspecteurs en preventiediensten;
- in richtsnoeren voor het werken in ploegendiensten moeten punten worden opgenomen die belangrijk zijn voor jonge werknemers;
- jonge werknemers moeten een plaats krijgen in het re-integratiebeleid voor van ziekte terugkerende werknemers;
- veiligheid en gezondheid op het werk moeten worden geïntegreerd in het onderwijs. Dit is vooral belangrijk voor jonge mensen die beginnen met hun baan, minder training op het werk krijgen en/of moeilijk te bereiken zijn.

Meer informatie

Dit rapport maakt onderdeel uit van de jaarlijkse campagne van het Agentschap, die in 2006 was gericht op de bescherming van jonge mensen op het werk. Onder het motto „Start veilig” hebben meer dan dertig landen actief deelgenomen aan de grootste OSH-campagne in Europa ter bescherming van jonge werknemers.

Voor een samenvatting van de informatie over werkgelegenheid en de belangrijkste sectoren waar jonge mensen werken wordt verwezen naar factsheet 69: **Jonge werknemers — Feiten en cijfers: werkgelegenheid onder jongeren.**

Meer informatie over de veiligheid van jonge werknemers op het werk is beschikbaar op: <http://ew2006.osha.europa.eu/>.

Europees Agentschap voor veiligheid en gezondheid op het werk

Gran Vía, 33, E-48009 Bilbao

Tel. (+ 34) 94 479 43 60, fax (+ 34) 94 479 43 83

E-mail: information@osha.europa.eu

© Europees Agentschap voor veiligheid en de gezondheid op het werk. Overname is toegestaan mits de bron wordt vermeld. Printed in Belgium, 2007



<http://osha.europa.eu>