

Stharriġ Ewropew ta' Intrapriži dwar Riskji Ġodda u Emerġenti

Sommarju

L-istħarriġ ta' EU-OSHA dwar stabbilimenti mal-Ewropa kollha għandu l-għan li jgħin lil postijiet tax-xogħol jitrattaw b'mod aktar effikaċi s-saħħa u s-sigurtà u jippromwovu s-saħħa u l-benesseri tal-impjegati. Jipprovi lil dawk li jfasslu l-politika b'informazzjoni komparabbli bejn pajjiż u ieħor rilevanti għat-tfassil u l-implimentazzjoni ta' linji ġodda ta' politika f'dan il-qasam.

Kontenut

L-isfond	1
Is-sejbiet ewlenin	1
Il-ġestjoni tal-OHS	3
Ir-riskji psikosoċjali u l-kontroll tagħhom	6
Xprunaturi u ostakli	9
Il-partecipazzjoni tal-impjegati	12
Il-metodoloġija tal-istħarriġ	15

L-isfond

Permezz tad-Direttiva Qafas 89/391/KEE u d-direttivi maħruġa taħtha, il-legiżlazzjoni tal-Unjoni Ewropea tipprowdi l-qafas għall-ħaddiema fl-Ewropa biex igawdu minn livelli ogħla ta' saħħa u sigurtà fuq il-post tax-xogħol. L-implimentazzjoni ta' dawn id-dispożizzjonijiet tvarja minn pajjiż għal ieħor u l-applikazzjoni prattika tagħhom tvarja skont is-settur, il-kategorija ta' ħaddiema u d-daqs tal-intrapriża. L-importanza dejjem tikber ta' riskji 'emerġenti', bħall-istress, il-vjolenza u l-fastidju, tipprezenta sfida għal dawk li jfasslu l-politika meta jiġu biex jiżviluppaw miżuri ta' prevenzjoni effikaċi.

F'dan il-kuntest, l-Istħarriġ Ewropew tal-EU-OSHA ta' Intrapriži dwar Riskji Ġodda u Emerġenti (ESENER) jistaqsi kemm lil maniġers kif ukoll lil rappreżentanti tas-saħħa u s-sigurtà tal-ħaddiema dwar il-mod kif jiġu kkontrollati r-riskji għas-saħħa u s-sigurtà fil-postijiet tax-xogħol tagħhom, b'mira partikolari fuq riskji psikosoċjali, jiġifieri stress, vjolenza u fastidju relatati max-xogħol. Fir-rebbiegħa tal-2009, total ta' 28,649 maniġer u 7,226 rappreżentant tas-saħħa

u s-sigurtà kienu intervistati f'31 pajjiż kopert: fl-UE-27, kif ukoll fil-Kroazja, fit-Turkija, fl-Iżvizzera u fin-Norveġja.

Žviluppat bl-appoġġ ta' gvernijiet u msieħba soċjali fl-livell Ewropew, ESENER għandu l-għan li jgħin lil postijiet tax-xogħol mal-Ewropa kollha biex jitrattaw is-saħħa u sigurtà b'mod aktar effikaċi u biex jipprovi lil dawk li jfasslu l-politika b'informazzjoni komparabbli bejn pajjiż u ieħor rilevanti għat-tfassil u l-implimentazzjoni ta' linji ġodda ta' politika. Barra milli jqis linji ta' prattika ta' ġestjoni, ESENER jespjora fid-dettall kif ħaddiema jkunu involuti fil-ġestjoni tas-saħħa u s-sigurtà waqt ix-xogħol, li hija fattur importantii fl-implimentazzjoni b'suċċess ta' miżuri preventivi f'livell ta' post tax-xogħol.

Is-sejbiet ewlenin

Hekk kif is-soċjetà tagħna tevolvi taħt l-influenza ta' teknoloġija ġdida u kundizzjonijiet ekonomiċi u soċjali li qed jinbidlu, hekk qegħdin jagħmlu b'mod kostanti l-postijiet tax-xogħol tagħna, il-prattiċi tax-xogħol u l-proċessi ta' produzzjoni. Dawn is-sitwazzjonijiet ġodda ta' xogħol iġibu magħhom riskji u sfidi ġodda u emergenti, li mbagħad jesigū approċċi politiċi, amministrattivi u tekniċi li jiżguraw livelli għoljin ta' saħħa u sigurtà waqt ix-xogħol.

Is-sejbiet ta' ESENER¹ jissuġġerixxu li intrapriži Ewropej jużaw azzjonijiet formali (ibbażati fuq politika jew proċedura) biex ikunu indirizzati kemm kwistjonijiet ġenerali ta' saħħa u sigurtà fuq il-post tax-xogħol (OHS), kif ukoll riskji psikosoċjali;

¹ ESENER ma jinkludix stabbilimenti b'inqas minn 10 ħaddiema, lanqas ma jkopri l-agrikoltura, il-forestrija u s-sajd (NACE A), djar (NACE T) u organizzazzjonijiet ekstraterritorjali (NACE U).

jissuggerixxu wkoll li jużaw azzjonijiet anqas formali (ad hoc), speċjalment fir-rigward ta' riskji psikosoċjali.

- Linji politiċi formali tal-OHS sikwit jinsabu aktar fi stabbilimenti kbar u, pajjiż pajjiż, jinsabu aktar fl-Irlanda, fir-Renju Unit, fl-Olanda u fil-pajjiżi Skandinavi, meta mqabblin ma' pajjiżi Ewropej tan-nofsinar, ma' Stati Membri aktar ġodda u mal-pajjiżi kandidati. Dan jista' jkun minħabba differenzi ta' għarfien, tagħrif u tradizzjoni dwar it-ttrattament tal-OHS f'dawn il-pajjiżi.
- Intrapriżi li ma għandhomx politika tal-OHS jew li ma jwettqux evalwazzjonijiet tar-riskji jew miżuri simili² jgħidu li dawn mhumiex meħtieġa, jew li ma għandhomx tagħrif espert, bħala r-raġunijiet ewlenin. Dan jidher li jseħħ aktar spiss fost intrapriżi iżgħar u f'ċertu pajjiżi. Interessanti li l-kumplessità legali ma jingħadx li hija ta' ostaklu ewlieni għall-adozzjoni ta' linji politiċi tal-OHS.
- Evalwazzjonijiet tar-riskju jew miżuri simili aktarx li jitwettqu minn intrapriżi li jkollhom rappreżentant tas-saħħa u sigurtà, u fi stabbilimenti akbar, kif ukoll fis-setturi aktar ta' periklu. Ir-rappreżentanza ta' min iħaddem tidher li hija protagonista prinċipali biex ikunu indirizzati kwistjonijiet tal-OHS.
- Aktar minn terz tal-istabbilimenti – partikolarment iż-żgħar – jgħaddu x-xogħol ta' evalwazzjonijiet tar-riskji lil fornituri esterni. Iżda hemm differenzi importanti bejn il-pajjiżi, fejn pereżempju fid-Danimarka, fir-Renju Unit, fl-Iżvezja u fl-Estonja, ftit ħafna minn dan ix-xogħol jithalla f'idejn fornituri esterni, anki fost l-istabbilimenti ż-żgħar.
- F'madwar 40% tal-istabbilimenti, kwistjonijiet tal-OHS jitqajmu regolarment f'laqgħat ta' amministrazzjoni ta' livell għoli, waqt li l-involviment ta' manijer intermedjarju fil-ġestjoni tal-OHS huwa rrapportat għoli ħafna jew għoli sewwa fil-maġġoranza tal-istabbilimenti (75%). Dan huwa promettenti minħabba li l-involviment ta' manijer intermedjarju huwa fattur ewlieni fl-implimentazzjoni ta' prattiċi tajba tal-OHS.
- Aċċidenti, disturbi muskuloskeletalni (MSDs) u stress relatat max-xogħol huma t-tħassib ewlieni tal-OHS għall-intrapriżi Ewropej. Il-vjolenza u speċjalment l-ibbulijjar u l-fastidju huma rrapportati bħala t-tħassib ewlieni f'għadd imdaqas sewwa ta' intrapriżi.
- Il-kontroll ta' riskji psikosoċjali huwa aktar frekwenti fis-settur tas-saħħa u xogħol soċjali u fi stabbilimenti akbar. Pajjiżi fin-nofsinar tal-Ewropa – ħlief għal Spanja – juru għarfien inqas u x'aktarx li jieħdu inqas azzjoni biex jikkontrollaw riskji psikosoċjali.
- Proċeduri aktar formalizzati biex ikunu kkontrollati riskji psikosoċjali jidher li huma mifruxin fi ftit pajjiżi biss, bħal fl-Irlanda, fir-Renju Unit, fl-Olanda u fil-pajjiżi Skandinavi, kif ukoll fi stabbilimenti kbar u fis-setturi pubbliċi, fl-intermedjazzjoni finanzjarja, fl-edukazzjoni u fis-setturi tas-saħħa u xogħol soċjali.
- Ġeneralment, l-istabbilimenti jittrattaw riskji psikosoċjali billi jipprovdu taħriġ u billi jimplementaw bidliet fl-organizzazzjoni tax-xogħol. Iżda madwar nofs biss ta' dawk li wiegħbu jin-formaw lill-impjegati dwar riskji psikosoċjali u l-effett tagħhom fuq is-saħħa u s-sigurtà.
- Il-ħarsien tal-obbligi legali u t-talbiet minn impjegati jidher li huma l-protagonisti prinċipali biex ikunu indirizzati kemm l-OHS ingenerali, kif ukoll riskji psikosoċjali.
- L-ostakli l-aktar importanti biex ikunu indirizzati riskji psikosoċjali fi stabbilimenti huma s-sensittività perċepita tal-kwistjoni, flimkien ma' nuqqas ta' għarfien u nuqqas ta' riżorsi.
- Il-manijers jirrikonoxxu li l-partecipazzjoni tal-impjegati hija fattur ewlieni ta' suċċess kemm għall-OHS, kif ukoll għall-kontroll tar-riskju psikosoċjali u, għalhekk, ir-rwol tal-imsieħba soċjali jibqa' kruċjali għall-implimentazzjoni ta' miżuri effikaċi.

² Għandu jkun innotat li ESENER jistaqsi aktar dwar il-kontrolli tal-post tax-xogħol milli dwar evalwazzjonijiet tar-riskji, li huma aktar formali.

Il-ġestjoni tal-OHS

Is-saħha u s-sigurtà fuq il-post tax-xogħol (OHS) huwa qasam transdixiplinarju fir-rigward tal-protezzjoni tas-sigurtà, is-saħha u l-benesseri ta' nies ingaġġati fuq xogħol. Proċessi ta' xogħol u bidliet dejjem aktar kumplessi fil-kundizzjonijiet tax-xogħol, flimkien mat-tipi ta' perikli ġodda jew li qed jinbidlu li qed jirrizultaw, jimplikaw approċċ ġdid u sistematiċi għas-saħha u s-sigurtà waqt ix-xogħol. Jeħtieġ li jkun hemm soluzzjonijiet li jippermettu lil dawk li jhaddmu li jqsu l-prinċipji tas-saħha u tas-sigurtà fil-livelli operattivi kollha u għal kull tip ta' attività, u li jibdluhom f'mizuri xierqa fuq bażi ta' rutina.

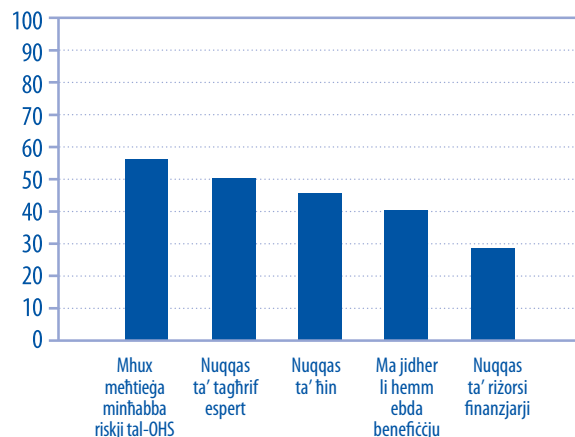
Il-ġestjoni ġeneral tas-saħha u s-sigurtà fl-istabbilimenti

- Politika tal-OHS iddokumentata, sistema ta' ġestjoni stabbilita jew pjan ta' azzjoni, huma rrapportati li jeżistu fil-maġġoranza tal-istabbilimenti (76%), bi prevalenza oġġla nnotata fi stabbilimenti akbar. Pajjiż, pajjiż, l-oġġla porzjonijiet huma rrapportati fir-Renju Unit (98%), fi Spanja (97%) u fl-Irlanda (96%), b'kuntrastr mal-Greċja (38%), it-Turkija (38%) u l-Lussemburgu (46%).
- Fost stabbilimenti li għandhom politika ddoġumentata bħal din, madwar 33% jqsu li din għandha impatt qawwi fuq l-OHS fil-post tax-xogħol tagħhom, u madwar 52% li din għandha xi impatt. Dawn il-porzjonijiet huma oġġla fost stabbilimenti akbar, haġa li tista' tirrifletti fuq il-livell tagħhom ta' rizorsi disponibbli biex jimplimentawhom b'mod effikaċi jew fuq l-użu akbar tagħhom ta' proċeduri formali.
- Ir-raġuni ewlenija kkwotata biex ma jkunx hemm politika bħal din hija li din 'ma titqiesx meħtieġa minħabba r-riskji tal-OHS fl-istabbiliment' (54%) (Figura 1). Dan huwa l-oġġla fis-settur tal-intermedjazzjoni finanzjarja (69%) u fost stabbilimenti żgħar, li jista' jirrifletti n-nuqqas reali ta' riskji jew livelli aktar baxxi ta' għarfien ta' riskji f'SMEs. Pajjiż, pajjiż, din il-kategorija hija l-oġġla fir-Repubblika Ċeka (71%) u fil-Polonja (70%).
- It-tieni l-aktar raġuni frekwenti hija 'nuqqas ta' tagħrif espert' biex dawn ikunu żviluppanti

(51%), li hija l-oġġla fil-Ġermanja (65%) u fi Franza (60%). Din ukoll hija sejba interessanti, li tissuggerixxi li anki fl-Istati Membri aktar antiki jista' jkun hemm nuqqas ta' tagħrif espert fl-livell ta' stabbiliment biex ikunu implimentati linji politiċi u sistemi tal-OHS.

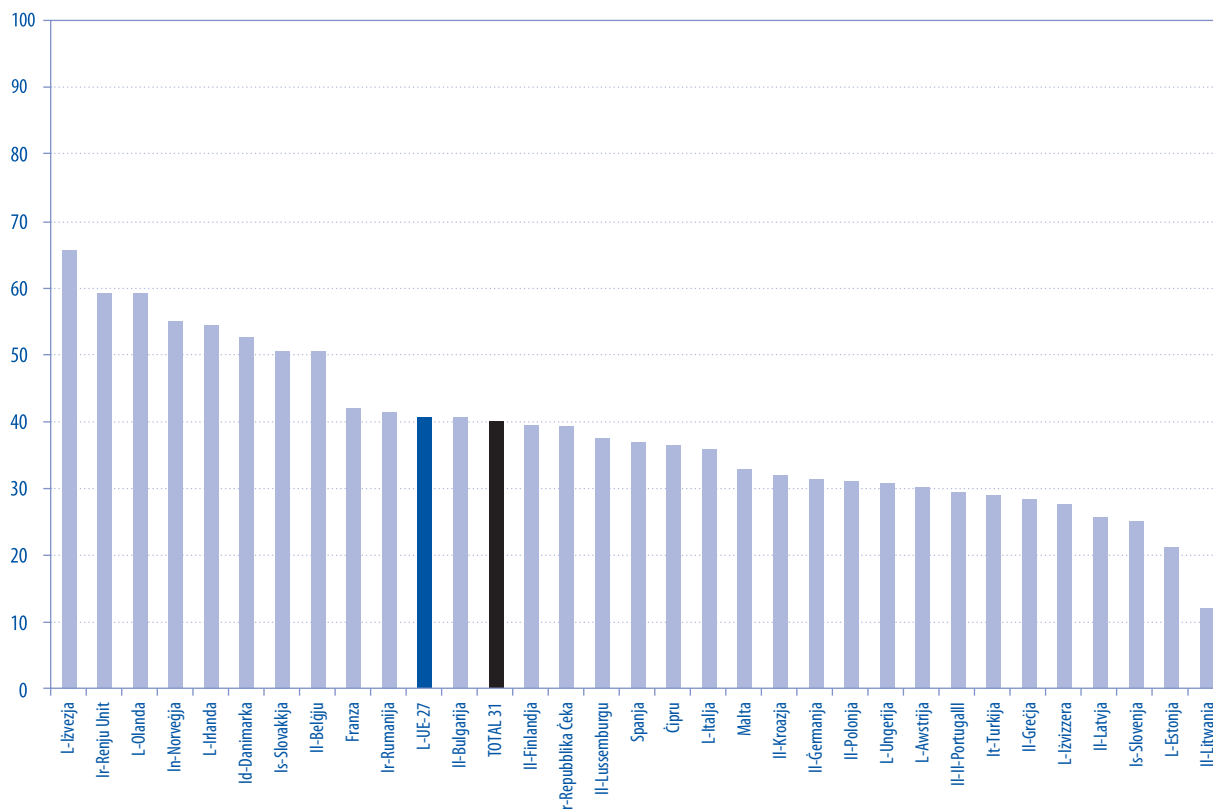
- L-involvement tal-manigment fl-OHS huwa rikoxxut bħala fattur ewleni għall-implimentazzjoni ta' azzjonijiet biex ikunu indirizzati kwistjonijiet tal-OHS. ESENER jesplora dan fil-ġestjoni kemm ta' livell għoli kif ukoll ta' livell intermedjarju.
- Kwistjonijiet tal-OHS huma rrapportati li jitqajmu 'regolarment' **f'laqgħat ta' amministrazzjoni ta' livell għoli** f'madwar 40% tal-istabbilimenti mistħarrġa, bil-porzjon jikber skont id-daqs tal-istabbiliment. Pajjiż, pajjiż, dan huwa rrapportat aktar b'mod aktar frekwenti fl-Iżvezja (66%), fir-Renju Unit (60%) u fl-Olanda (60%), waqt li l-perċentwali aktar baxxi jikkorrispondu mal-Litwanja (14%) u l-Estonja (22%) (Figura 2).
- Madwar 15% ta' dawk li wiegħbu jirrapportaw li kwistjonijiet tal-OHS Prattikament qatt ma jitqajmu f'laqgħat ta' amministrazzjoni ta' livell għoli.
- L-impenn ta' **manigjers intermedjarji** jitqies bħala fattur ewleni ta' suċċess fil-ġestjoni tal-

Figura 1: Raġunijiet għaliex ma kinitx żviluppata politika ddoġumentata, sistema ta' ġestjoni jew pjan ta' azzjoni (% ta' stabbilimenti, UE-27).



Baži: stabbilimenti li MA ŻVILUPPAWX politika ddoġumentata, sistema ta' ġestjoni jew pjan ta' azzjoni.

Figura 2: Kwistjonijiet ta' saħha u sigurtà mqajmin regolarment f'laqgħat ta' livell għoli, pajjiż pajjiż (% ta' stabbilimenti).



Bażi: l-istabbilimenti kollha.

OHS, u, għalhekk, huwa promettenti li l-involvement tagħhom jiġi rrapportat li huwa għoli jew għoli ħafna fil-maġġoranza tal-istabbilimenti (75%). L-ogħla livelli ta' involviment huma rrapportati fl-Italja (92%) u fl-Olanda (90%).

- Is-servizzi tal-OHS minn esperti fis-sigurtà (71%) u minn tobbja tas-saħha fuq il-post tax-xogħol (69%) huma l-aktar użati fl-UE-27. Stabbilimenti akbar jirrapportaw użu ogħla tat-tipi kollha ta' servizzi tal-OHS.
- Intrapriżi f'xi pajjiżi, bħall-Finlandja, jibbażaw fuq firxa wiesgħa ta' esperti tal-OHS, waqt li f'oħrajn il-firxa ta' esperti użati hija ħafna idjaq (eż. il-Greċja). Hemm għadd ta' raġunijiet li jistgħu jispjegaw dawn is-sejbiet, bħal nuqqas ta' għarfien, nuqqas ta' prijoritizzazzjoni jew nuqqas ta' tagħrif espert disponibbli (Tabella 1).

- L-użu ta' 'psikologi' huwa rrapportat b'mod aktar frekwenti fis-saħha u f'xogħol soċjali (37%) u fl-edukazzjoni (33%), u probabbilment dan jirrifletti l-livelli ogħla ta' għarfien u r-rapportar ta' riskji psikosoċjali li huma tipiċi f'dawn is-setturi.

L-evalwazzjoni tar-riskji jew miżura simili

Kwistjoni importanti tal-OHS esplorata minn ESENER hija jekk postijiet tax-xogħol ikunux eżaminati regolarment għas-saħha u s-sigurtà bħala parti minn evalwazzjoni tar-riskji jew minn miżura simili ³.

- Maġġoranza ta' stabbilimenti fl-UE-27 (87%) jagħmlu kontrolli bħala parti minn evalwazzjoni tar-riskji jew minn miżura simili, b'perċentwali ftit ogħla fost stabbilimenti li jkollhom rappreżentant tas-saħha u s-sigurtà. Din is-sejba pożittiva taqbad il-firxa ta' miżuri

⁽³⁾ Għandu jkun innotat li ESENER jistaqsi aktar dwar il-kontrolli tal-post tax-xogħol milli dwar evalwazzjonijiet tar-riskji, li huma aktar formali.



Tabella 1: Servizzi tas-saħħa u s-sigurtà użati: pajjiżi bl-ogħla u bl-aktar porzjonijiet baxxi (% ta' stabbilimenti).

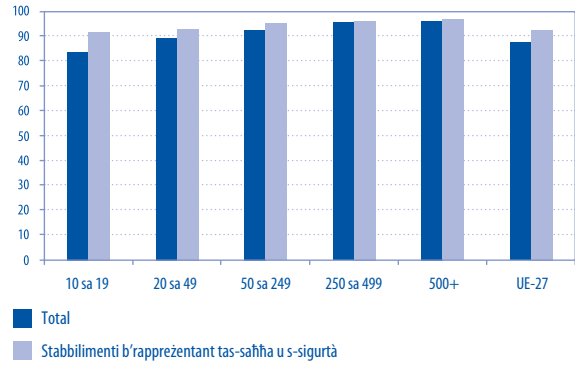
Espert (% medju tal-UE-27)	Pajjiż	
	Għoli	Baxx
Espert tas-sigurtà (71%)	L-Italja (93%)	Id-Danimarka (15%)
	Is-Slovakkja (87%)	L-Estonja (21%)
	Il-Latvja (87%)	It-Turkija (23%)
Tabib tas-saħħa fuq il-post tax-xogħol (69%)	Il-Finlandja (97%)	Id-Danimarka (13%)
	L-Ungerija (97%)	L-Iżvizzera (13%)
	Il-Belġju (94%)	Il-Litwanja (15%)
Konsulenza generali dwar l-OHS (62%)	L-Italja (86%)	It-Turkija (19%)
	Spanja (82%)	Franza (20%)
	L-Ungerija (80%)	Il-Greċja (24%)
Espert fl-ergonomija (28%)	Il-Finlandja (77%)	Il-Greċja (7%)
	L-Iżvezja (68%)	L-Ungerija (8%)
	Spanja (59%)	L-Awstrija (11%)
Psikologu (16%)	L-Iżvezja (65%)	Il-Greċja (4%)
	Il-Finlandja (52%)	Il-Litwanja (5%)
	Id-Danimarka (48%)	It-Turkija (6%)

Bażi: l-istabbilimenti kollha.

inqas formali li jistgħu jintużaw, partikolarment minn stabbilimenti iżgħar (Figura 3).

- Pajjiż, pajjiż, stabbilimenti fl-Italja (99%), fir-Renju Unit (97%) u fi Spanja (95%) jirrapportaw l-ogħla livelli ta' evalwazzjonijiet tar-riskji jew ta' miżuri simili. Settur, settur, l-ogħla porzjonijiet – aktar minn 90% – jikkorrispondu għal dawk aktar perikolużi, bħal xogħol fil-minjieri (99%), il-manifattura (91%) u l-kostruzzjoni (91%), kif mistenni.
- Mal-UE kollha, 36% tal-istabbilimenti jirrapportaw li huma jgħaddu l-biċċa xogħol ta' evalwazzjonijiet tar-riskji lil fornituri esterni, iżda bejn pajjiżi individwali, il-figura tvarja ħafna (Figura 4).
- Inġenerali, aktar ma jkun żgħir l-istabbiliment, aktar probabbli li x-xogħol ta' evalwazzjoni tar-riskji jithalla f'idejn fornituri barranin. Madankollu, f'xi pajjiżi, ix-xogħol outsourced huwa l-eċċezzjoni anki fost l-iżgħar stabbilimenti mistħarrġa (eż. id-Danimarka).

Figura 3: Postijiet tax-xogħol fi stabbilimenti kkontrollati regolarment għas-saħħa u s-sigurtà bħala parti minn evalwazzjoni tar-riskji jew minn miżura simili, skont id-daqs tal-istabbiliment (% ta' stabbilimenti, UE-27).

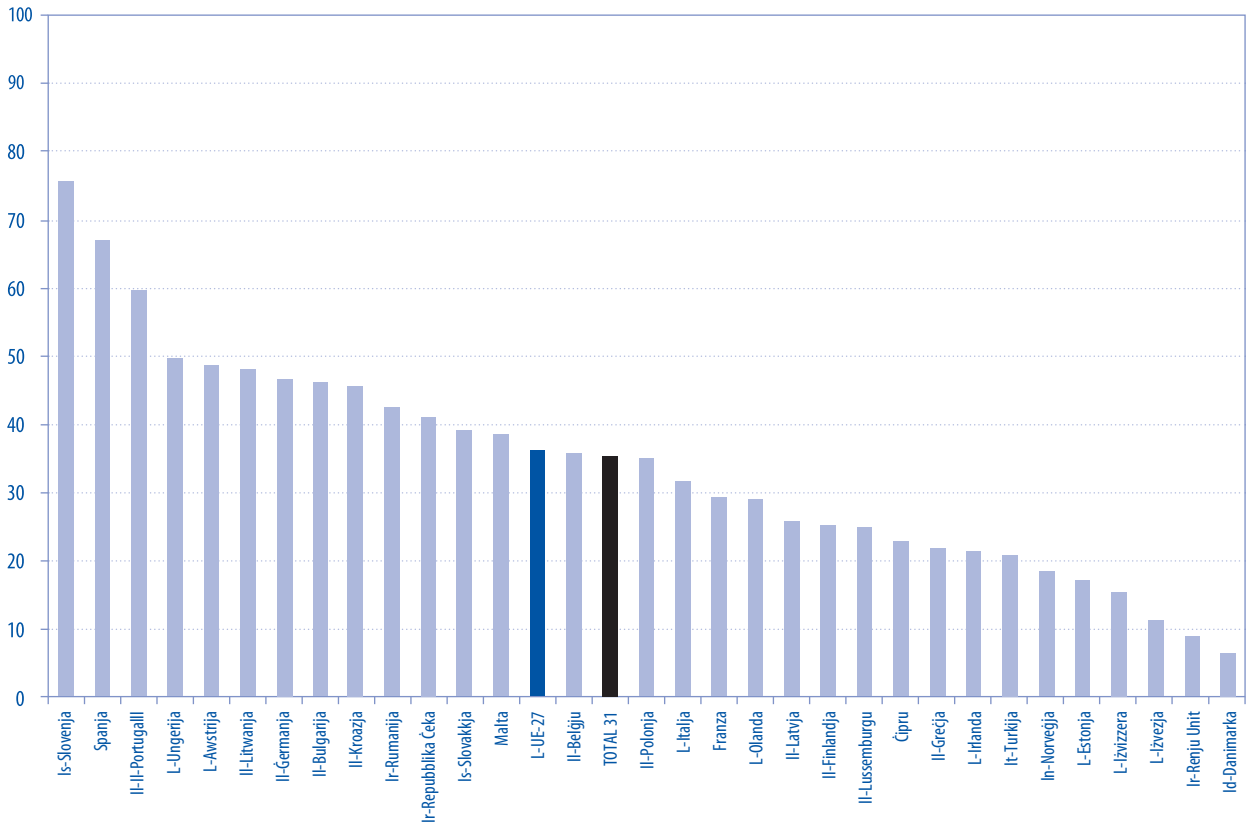


Bażi: l-istabbilimenti kollha.

- Dawn id-differenzi bejn il-pajjiżi jistgħu jkunu jew minħabba l-mod kif is-servizzi relatati mal-OHS huma strutturati fuq livell nazzjonali jew għal drawwa ta' outsourcing, iżda għandu jkun innutat li l-outsourcing jista' wkoll ikun assoċjat ma' livell baxx ta' impenn ta' ġestjoni għall-OHS.
- Kontrolli f'intervalli regolari kienu rrapportati li jsiru minn 83% tal-istabbilimenti. Aktar ma jkun kbir l-istabbiliment, aktar ikun probabbli li dan isir minħabba 'talba minn impjegati', li jista' jirrifletti l-prevalenza ogħla ta' rappreżentanti tas-saħħa u s-sigurtà fost stabbilimenti akbar.
- L-oqasma li l-aktar ikunu koperti ta' sikwit b'dan l-iċċekkjar huma 't-tagħmir u l-ambjent tax-xogħol' (96%) u 'l-organizzazzjoni tax-xogħol' (75%), waqt li l-azzjonijiet li jseguw jkunu kkoncentrati fuq 'it-tagħmir u l-ambjent tax-xogħol' (84%), 'l-għoti ta' taħriġ' (80%) u 'l-organizzazzjoni tax-xogħol' (63%). Interessanti li, għalkemm l-azzjonijiet irrapportati għandhom it-tendenza li jikkoncentraw fuq il-kwistjonijiet l-aktar tradizzjonali ta' tagħmir, ambjent ta' xogħol u taħriġ, proporzjon sewwa tal-istabbilimenti jirrapportaw ukoll li jiffokaw fuq kwistjonijiet ta' organizzazzjoni ta' xogħol.
- Fi 12% tal-istabbilimenti li **ma jagħmlux** kontrolli regolari tas-saħħa u s-sigurtà, ir-raġuni li l-aktar



Figura 4: Evalwazzjonijiet tar-riskji jew kontrolli ta' postijiet tax-xogħol normalment imwettqa minn fornituri esterni ta' servizzi, pajjiż, pajjiż (% ta' stabbilimenti).



Bażi: stabbilimenti fejn isir kontrolli regolari għas-saħħa u s-sigurtà ta' postijiet tax-xogħol.

tissemma ta' sikwit hija li dan 'mhuwiex meħtieġ minħabba li ma għandniex problemi kbar' (71%). Fuq livell ta' pajjiżi, din ir-raġuni tingħata ta' spiss ħafna fir-Repubblika Ċeka (95%) u fid-Danimarka (92%), waqt li hija taħt il-medja fi Spanja (50%) u fil-Greċja (52%). Minħabba li din ir-raġuni hija l-aktar komuni fost l-iżgħar stabbilimenti, titqanqal il-mistoqsija jekk intrapriżi iżgħar ikollhomx aktarx inqas problemi kbar jew jekk jafux inqas dwar kwistjonijiet tal-OHS (Figura 5).

- B'kuntrast, 'obbligi legali kumplessi wisq' tingħata bħala raġuni għaliex ma jsirx iċċekkjar minn 37% biss ta' dawk li wiegħbu.

Ir-riskji għas-saħħa u s-sigurtà

- L-aċċidenti huma rrapportati bħala t-tħassib prinċipali ta' manijers Ewropej (tħassib kbir jew xi ftit tħassib ta' 80%), segwiti minn stress relatat

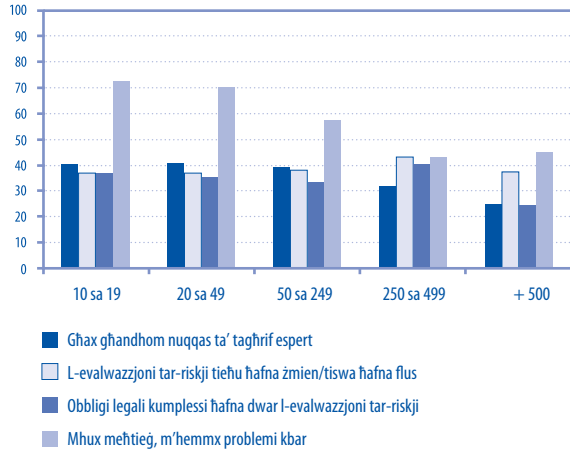
max-xogħol (79%) u mard muskuloskeletal (78%) (Figura 6). Il-vjolenza jew theddid ta' vjolenza u l-ibbulijar u fastidju huma rrapportati bħala li huma ta' tħassib maġġuri jew jikkawżaw xi tħassib minn kważi 40% ta' dawk li wiegħbu, bl-akbar porzjonijiet ikunu rrapportati fil-qasam tas-saħħa u f'xogħol soċjali u fl-edukazzjoni (Tabella 2).

- Stabbilimenti iżgħar huma inqas mistennija li jirrapportaw li xi riskji huma ta' tħassib kbir jew ta' xi tħassib. Dan jista' jkun minħabba nuqqas ġenwin ta' riskji f'dawn l-istabbilimenti jew biss minħabba livelli aktar baxxi ta' għarfien ta' riskji.

Ir-riskji psikosoċjali u l-kontroll tagħhom

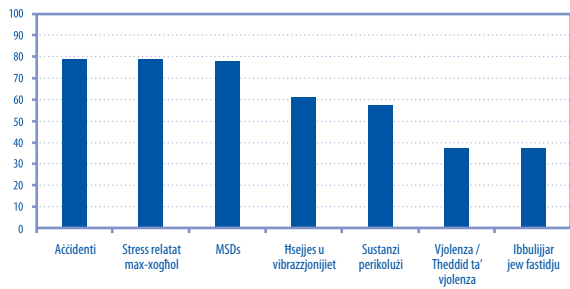
Il-bidliet sinifikanti li qed iseħħu fid-dinja tax-xogħol iwasslu biex jibdeu joħroġu riskji psikosoċjali. Ris-

Figura 5: Ragunijiet għaliex dan il-kontroll ma jsirx regolarment, skont id-daqs tal-istabbiliment (% ta' stabbilimenti, UE-27).



Baži: stabbilimenti fejn ma jsirx kontroll regolari għas-saħha u s-sigurtà fuq il-postijiet tax-xogħol.

Figura 6: Kwistjonijiet li jirrapprezentaw xi tħassib jew tħassib kbir (% ta' stabbilimenti, UE-27).



Baži: l-istabbilimenti kollha.

kji bħal dawn, li huma marbutin mal-mod kif inhu mfassal, organizzat u mmexxi x-xogħol, kif ukoll li huma marbutin mal-kuntest ekonomiku u soċjali tax-xogħol, jirriżultaw f'livell għoli ta' stress u jistgħu jwasslu għal taħsir serju ta' saħha mentali u fiżika.

- Rigward il-fatturi li jikkontribwixxu għal riskji psikosoċjali, it-tħassib prinċipali ta' maniġers huwa 'pressjoni ta' ħin' (52%) u 'li jkollok x'ta-qsam ma' klijenti, pazjenti diffiċli, eċċ.' (50%) (Figura 7). 'Pressjoni ta' ħin' hija l-aktar irrapportata bħala tħassib fi stabbilimenti akbar fis-settur immobiljarju (61%), u fil-pajjiżi Skandinavi

Tabella 2: Tħassib dwar is-saħha u s-sigurtà u setturi fejn ikunu l-aktar irrapportati bħala li huma ta' tħassib kbir jew ta' xi tħassib (% ta' stabbilimenti, UE-27).

Kwistjonijiet (%medju tal-UE-27)	Settur tal-attività
Aċċidenti (80%)	Kostruzzjoni (90%)
	Provvista tal-elettriku, gass u ilma (87%)
Stress relatat max-xogħol (79%)	Saħha u xogħol soċjali (91%)
	Edukazzjoni (84%)
MSDs (78%)	Provvista tal-elettriku, gass u ilma (87%)
	Saħha u xogħol soċjali (86%)
Hsejjes u vibrazzjonijiet (61%)	Xogħol fil-minjieri u fil-barrieri (84%)
	Kostruzzjoni (82%)
Sustanzi perikolużi (58%)	Provvista tal-elettriku, gass u ilma (75%)
	Xogħol fil-minjieri u fil-barrieri (73%)
Vjolenza / Theddid ta' vjolenza (37%)	Saħha u xogħol soċjali (57%)
	Edukazzjoni (51%)
Ibulijjar jew fastidju (37%)	Saħha u xogħol soċjali (47%)
	Edukazzjoni (47%)

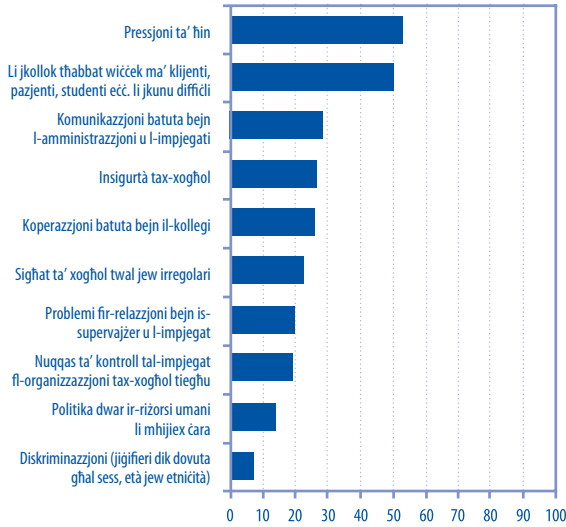
Baži: l-istabbilimenti kollha.

(l-ogħla fl-Iżvezja bi 80%), waqt li hija l-inqas fl-Italja (31%), fl-Ungerija (37%) u fil-Latvja (41%).

Il-kontroll ta' riskji psikosoċjali

- ESENER jesplora l-kontroll ta' riskji psikosoċjali b'żewġ modi: (a) jekk jeżistux proċeduri fis-seħħ biex jittrattaw stress relatat max-xogħol, vjolenza u bulijjar mod formali, u (b) jekk itteħdux miżuri biex jikkontrollaw riskji psikosoċjali speċifiċi.
- Inqas minn terz tal-istabbilimenti fl-UE-27 jirrapportaw li kellhom **proċeduri** implimentati biex jittrattaw l-ibulijjar jew il-fastidju (30%), il-vjolenza relatata max-xogħol (26%) jew stress relatat max-xogħol (26%). Prevalenza ogħla hija rrapportata fi stabbilimenti akbar.
- Dawn il-proċeduri aktar formalizzati huma mifruxin fi ftit pajjiżi biss; l-ogħla frekwenzi

Figura 7: Thassib ta’ manigers fir-rigward ta’ fatturi li jikkontribwixxu għal riskji psikosoċjali waqt ix-xogħol (% ta’ stabbilimenti, UE-27).

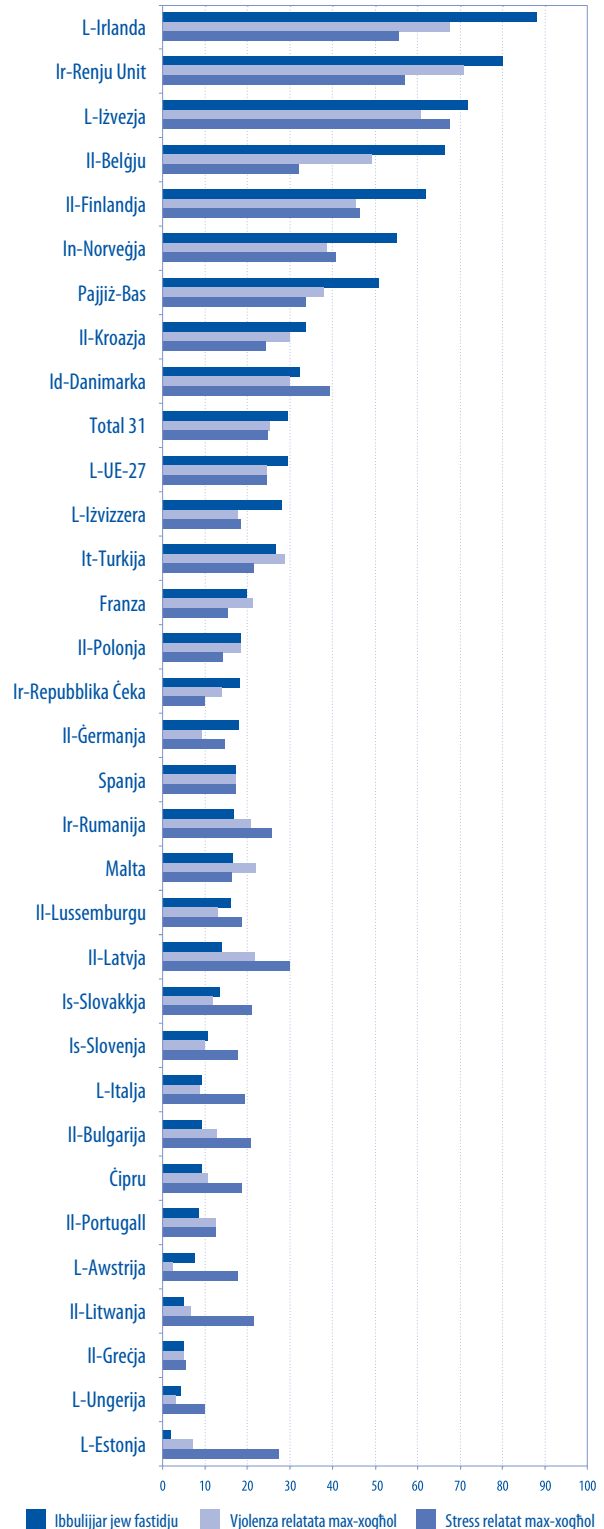


Bażi: l-istabbilimenti kollha.

huma rrapportati fl-Irlanda, fir-Renju Unit, fil-pajjiżi Skandinavi u fil-Belġju (Figura 8). Settur, settur, dawn il-proċeduri huma aktar frekwenti fis-saħħa u f'xogħol soċjali, fl-edukazzjoni u fl-intermedjazzjoni finanzjarja. Dawn is-sejbiet jistgħu jkunu relatati man-natura tax-xogħol f'dawn is-setturi speċifiċi u mal-livell ta' għarfien u drawwiet fit-trattament ta' riskji psikosoċjali f'dawn il-pajjiżi speċifiċi.

- Fost il-**miżuri** meħudin, 'l-għoti ta' taħrig' (58%) u 'bidliet fil-mod kif ix-xogħol huwa organizzat' (40%) huma rrapportati bħala l-aktar frekwenti (Figura 9). Il-perċentwali huwa ogħla fi stabbilimenti kbar, waqt li s-settur tas-saħħa u xogħol soċjali b'mod kostanti juri figuri ogħla għall-kategoriji mistħarrġin kollha.
- Għal darb'oħra, miżuri ta' kontroll ta' riskji psikosoċjali waqt ix-xogħol huma rrapportati aktar ta' spiss fl-Irlanda, fir-Renju Unit, fil-pajjiżi Skandinavi u fl-Olanda. Jittieħdu inqas miżuri psikosoċjali f'kumpaniji żgħar, f'pajjiżi fin-nofsinhar tal-Ewropa u fis-settur tal-manifattura.

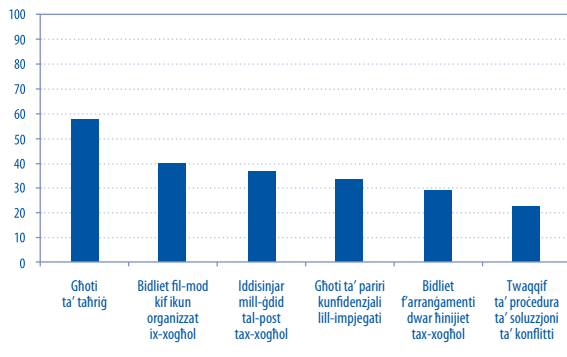
Figura 8: Proċeduri biex ikunu ttrattati riskji psikosoċjali waqt ix-xogħol, pajjiż, pajjiż (% ta' stabbilimenti).



Bażi: l-istabbilimenti kollha.



Figura 9: Miżuri biex ikunu indirizzati riskji psikosoċjali waqt ix-xogħol (% ta' stabbilimenti, UE-27).



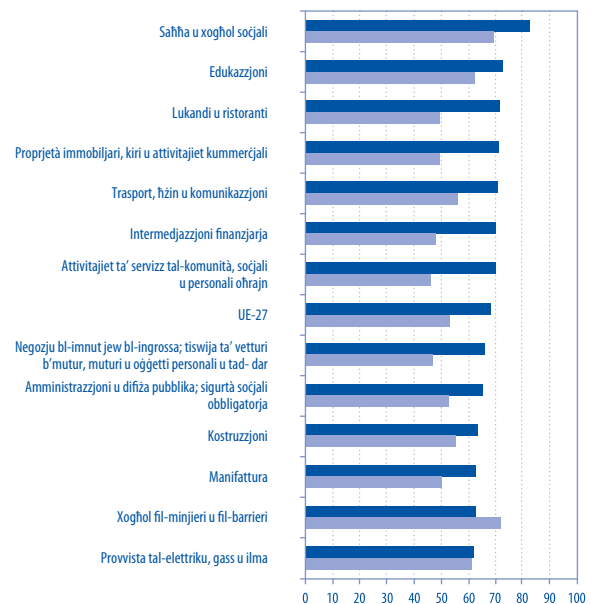
Baži: l-istabbilimenti kollha.

- 53% tal-istabbilimenti jirrapportaw li huma jinformatu lill-impjegati dwar riskji psikosoċjali u dwar l-effetti tagħhom fuq is-saħha u s-sigurtà, waqt li 69% jinformatuhom dwar lil min jikkuntattjaw f'każ ta' problemi psikosoċjali relatati max-xogħol. Fiż-żewġ każijiet, stabbilimenti kbar jirrapportaw frekwenzi ogħla.
- Settur, settur, li l-impjegati jkunu informati dwar riskji psikosoċjali u dwar l-effett tagħhom fuq is-saħha u s-sigurtà, huwa rrapportat b'rata aktar frekwenti f'xogħol fil-minjieri u fil-barrieri (71%), u fis-saħha u f'xogħol soċjali (69%). Informazzjoni dwar min għandu jiġi kkuntattjat f'każ ta' problemi psikosoċjali relatati max-xogħol tingħata sikwit ħafna fis-setturi tas-saħha u ta' xogħol soċjali (83%) u tal-edukazzjoni (73%) (Figura 10).

Xprunaturi u ostakli

Ir-raġunijiet li jimmotivaw lill-istabbilimenti biex jindirizzaw il-ġestjoni tal-OHS u l-kontroll ta' riskji psikosoċjali – jew għaliex jonqsu milli jagħmlu hekk – huma influwenzati minn varjetà ta' fatturi, bħall-konformità ma' liġijiet u regolamenti, ir-razzjonalità, l-għarfien tal-benefiċċji u l-ispejjeż tan-negozju, l-orjentazzjoni lejn valuri u normi, eċċ. Iżda hemm għadd ta' fatturi bażiċi, bħall-livelli ta' għarfien u priorittizzazzjoni, l-impenn għall-ġestjoni u l-involvement tal-impjegati, li huma xprunaturi importanti għall-ġestjoni tal-OHS u għall-kontroll ta' riskji psikosoċjali.

Figura 10: Informazzjoni lill-impjegati dwar riskji psikosoċjali, settur, settur (% ta' stabbilimenti, UE-27).



■ Tingħata informazzjoni lill-impjegati dwar lil min għandhom jindirizzaw fil-każ ta' problemi psikoloġiċi relatati max-xogħol

■ Tingħata informazzjoni lill-impjegati dwar riskji psikoloġiċi u l-effett tagħhom fuq is-saħha u s-sigurtà

Baži: l-istabbilimenti kollha.

Il-ġestjoni tal-OHS – Xprunaturi

- Ir-raġuni l-aktar prominenti l-għala għandhom jiġu indirizzati s-saħha u s-sigurtà hija 'il-ħarsien tal-obbligi legali', li hija kkwotata minn 90% tar-rappreżentanti tal-manigment fl-UE-27 (Tabella 3). M'hemmx differenzi sinifikanti skont id-daqs jew is-settur tal-istabbilimenti.
- It-tieni raġuni l-aktar frekwenti hija 'talbiet minn impjegati jew minn rappreżentanti tagħhom' (76%), bl-inqas porzjon jikkorrispondu għas-settur tal-lukandi u r-ristoranti (71%) u bl-ogħla ma' xogħol fil-minjieri u fil-barrieri (87%).
- 'Htiġijiet mill-klijenti jew tħassib dwar ir-reputazzjoni tal-organizzazzjoni' hija wkoll xprunatur importanti għall-ġestjoni tal-OHS (67%); tingħata bħala raġuni minn 77% tar-rappreżentanti tal-manigment fis-settur tal-

Tabella 3: Raġunijiet għaliex għandhom ikunu indirizzati s-saħha u s-sigurtà fl-istabbilimenti (% ta' stabbilimenti rrapportaw 'importanza kbira').

Raġuni (% medju UE-27)	Pajjiż	
	Għoli	Baxx
Sodisfazzjon tal-obbligu legali (90%)	L-Ungerija (97%)	Il-Greċja (70%)
	Ir-Rumanija (96%)	Ċipru (73%)
	Il-Finlandja (96%)	Il-Latvja (74%)
Talbiet minghand l-impjegati jew minghand ir-rappreżentanti tagħhom (76%)	Il-Finlandja (96%)	Il-Kroazja (23%)
	Ir-Rumanija (91%)	Il-Bulgarija (54%)
	Id-Danimarka (90%)	Is-Slovenja (55%)
Htiġijiet tal-klijenti jew tħassib dwar ir-reputazzjoni tal-organizzazzjoni (67%)	It-Turkija (89%)	Il-Kroazja (12%)
	Il-Portugall (83%)	Is-Slovenja (40%)
	Ir-Rumanija (83%)	L-Awstrija (46%)
Żamma tal-personal u għestjoni tal-assenzi (59%)	Il-Finlandja (93%)	Il-Kroazja (10%)
	In-Norveġja (91%)	L-Italja (33%)
	Pajjiż-Bas (87%)	Il-Polonja (37%)
Pressjoni mill-ispettorat tax-xogħol (57%)	Il-Ġermanja (80%)	Il-Kroazja (16%)
	It-Turkija (73%)	L-Awstrija (25%)
	Ir-Rumanija (68%)	Il-Bulgarija (28%)
Raġunijiet relatati mal-ekonomija jew mal-prestazzjoni (52%)	It-Turkija (84%)	Il-Kroazja (15%)
	Ir-Rumanija (83%)	L-Italja (35%)
	Il-Portugall (78%)	Il-Lussemburgu (38%)

Bażi: l-istabbilimenti kollha.

lukandi u r-ristoranti, iżda minn 53% biss fl-amministrazzjoni pubblika.

Il-għestjoni tal-OHS – Ostakoli

- Dwar id-diffikultajiet prinċipali fit-ttrattament tas-saħha u s-sigurtà, 'nuqqas ta' rizorsi (hin, persunal jew flus)' hija rrapportata bħala fattur importanti minn 36% tal-istabbilimenti fl-UE-27 (Tabella 4), bil-figura togħha għal 51% fl-amministrazzjoni pubblika. Pajjiż, pajjiż, dan l-ostaklu huwa l-aktar importanti fir-Rumanija (74%), fil-Portugall (61%) u fil-Latvja (60%), b'kuntrast mal-Awstrija (19%), il-Finlandja (21%) u l-Olanda (22%).
- It-tieni fattur l-aktar komuni, 'nuqqas ta' għarfien' (26%), huwa ostaklu rilevanti ħafna fir-Rumanija (69%), fil-Portugall (61%) u f'Ċipru (51%), iżda ta' importanza żgħira fid-Danimarka (6%), fil-Kroa-

Tabella 4: Diffikultajiet prinċipali fit-ttrattament tas-saħha u s-sigurtà (% ta' stabbilimenti UE-27).

Fattur	% stabbilimenti UE27
Nuqqas ta' rizorsi bħal hin, persunal jew flus	36%
Nuqqas ta' għarfien	26%
Nuqqas ta' tagħrif espert	24%
Il-kultura fl-istabbiliment	24%
Is-sensittività tal-kwistjoni	23%
Nuqqas ta' għajnuna jew gwida teknika	21%

Bażi: l-istabbilimenti kollha.

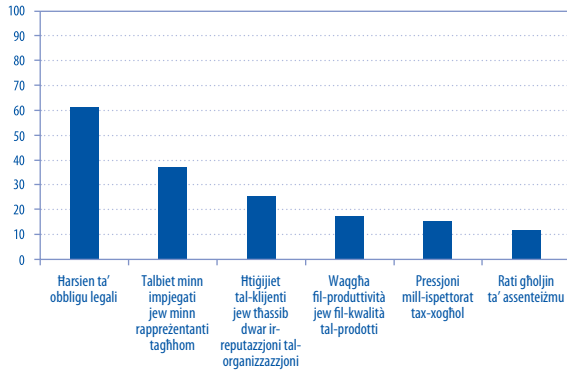
zja (8%) u fis-Slovakkja (8%). 'Nuqqas ta' tagħrif espert' huwa ostaklu kbir għal 24% tal-istabbilimenti, li jvarja ħafna, minn 5% fis-Slovenja, fil-Kroazja u fis-Slovakkja, għal 57% fil-Portugall, 55% fit-Turkija u 54% fir-Rumanija.

- Riżultati għal setturi speċifiċi juru li 'nuqqas ta' għarfien' jitqies bħala diffikultà prinċipali minn 31% ta' dawk li wiegħbu u li jaħdmu fil-kostruzzjoni, meta mqabbel ma' 17% fl-intermedjazzjoni finanzjarja. Fl-istess waqt, 'nuqqas ta' tagħrif espert' huwa rrapportat bħala ostaklu minn 28% ta' dawk li wiegħbu fl-amministrazzjoni pubblika, meta mqabbel ma' 14% fl-intermedjazzjoni finanzjarja.

Riskji psikosocjali – Xprunaturi

- Fost dawk l-istabbilimenti li jrrapportaw li għandhom proċeduri implimentati, l-akbar raġuni għaliex għandhom ikunu indirizzati riskji psikosocjali hija 'il-ħarsien ta' obbligi legali' (63% ta' dawk li wiegħbu fl-UE-27), segwita 'l bogħod mhux ħażin minn 'talbiet minn impjegati jew minn rappreżentanti tagħhom' (36%) (Figura 11).
- 'Il-ħarsien ta' obbligi legali' hija rrapportata l-aktar fi Spanja (85%), fl-Irlanda (78%) u fil-Bulgarija (77%), b'kuntrast mal-Greċja (30%), is-Slovakkja (33%) u Ċipru (35%).
- 'Talbiet minn impjegati jew minn rappreżentanti tagħhom' hija aktar komuni

Figura 11: Raġunijiet għaliex għandhom jigu indirizzati r-riskji psikosoċjali (% ta' stabbilimenti, UE-27).



Baži: stabbilimenti li jirrapportaw li għandhom proċeduri u miżuri biex jitrattaw riskji psikosoċjali.

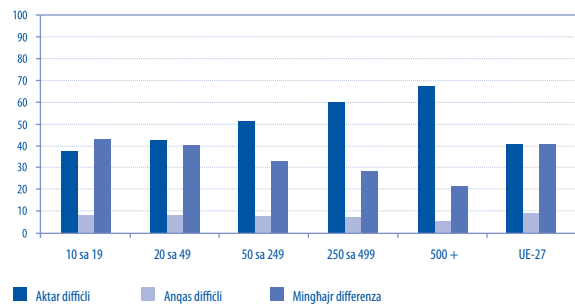
bħala xpruntaur għall-kontroll ta' riskji psikosoċjali fost kumpaniji akbar milli fost dawk iżgħar. F'termini ta' riżultati minn pajjiżi individwali, kienu osservati differenzi bejn il-Finlandja (63%), l-Iżvezja (59%) u d-Danimarka (58%), li għandhom l-oġġla perċentwali, meta mqabbla mal-Italja (20%), is-Slovenja (20%) u l-Kroazja (23%). Dawn ir-riżultati jstgħu jkunu dovuti għal differenzi fis-sistemi tar-relazzjonijiet industrijali, b'mod partikolari fir-rigward tat-trasparenza tal-istabbilimenti għal talbiet minn impjegati (jew minn rappreżentanti tagħhom).

- Settur, settur, 'Talbiet minn impjegati jew minn rappreżentanti tagħhom' hija l-protagonista l-aktar komuni biex ikunu indirizzati riskji psikosoċjali fis-settur tas-saħħa u xogħol soċjali (49%), iżda hija kkwotata biss minn 29% fis-settur tal-kostruzzjoni.

Riskji psikosoċjali – ostakli

- 42% tar-rappreżentanti tal-manigment iqisu li l-indirizzar ta' riskji psikosoċjali huwa aktar diffiċli meta mqabbel ma' kwistjonijiet oħra ta' saħħa u sigurtà. Kuntrarju għal dak li wieħed jistenna, kumpaniji akbar jirrapportaw dawn id-diffikultajiet addizzjonali b'rata aktar frekwenti minn kumpaniji iżgħar (Figura 12).

Figura 12: Diffikultà fl-indirizzar ta' riskji psikosoċjali meta mqabbla ma' kwistjonijiet oħrajn ta' saħħa u sigurtà, skont id-daqs tal-istabbiliment (% ta' stabbilimenti, UE-27).



Baži: l-istabbilimenti kollha.

- Il-fatturi l-aktar importanti li jagħmlu l-indirizzar tar-riskji psikosoċjali partikolarment diffiċli huma 's-sensittività tal-kwistjoni', 'nuqqas ta' għarfien', 'nuqqas ta' riżorsi (fin, persunal u flus)' u 'nuqqas ta' taħriġ'. 'Is-sensittività tal-kwistjoni' perċepita, spiss hija problema akbar fi stabbilimenti kbar, bħalma huma problemi relatati ma' 'il-kultura fl-istabbiliment' (Tabella 5).
- 'Is-sensittività tal-kwistjoni' hija rrapportata aktar ta' spiss bħala ostaklu fit-Turkija (76%) u fid-Danimarka (68%), waqt li hija anqas hekk fl-Awstrija (18%), fl-Ungerija (21%) u fis-Slovakkja (22%). Fl-istess waqt, in-'nuqqas ta' għarfien' huwa partikolarment għoli fit-Turkija (75%), fl-Estonja (64%) u fir-Renju Unit (61%).
- 'Nuqqas ta' riżorsi' hija aktar komuni fit-Turkija (80%), fil-Portugall (65%) u fil-Litwanja (63%), b'kuntrast mal-Olanda (34%), l-Awstrija (35%) u l-Italja (38%).

- Settur, settur, in-'nuqqas ta' riżorsi' hija l-ostaklu l-aktar importanti għall-indirizzar ta' riskji psikosoċjali fl-edukazzjoni (61%), imqabbla ma' 41% fl-intermedjazzjoni finanzjarja. B'kuntrast, 61% ta' dawk li wiegħbu fl-intermedjazzjoni finanzjarja jsemmu 'nuqqas ta' għarfien' bħala ostaklu, iżda 40% biss fis-saħħa u xogħol soċjali. Fir-rigward ta' 'nuqqas ta'

Tabella 5: Fatturi li jagħmlu l-indirizzar ta' riskji psikosoċjali partikularment diffiċli (% ta' stabbilimenti UE-27).

Fattur	% stabbilimenti UE27
Is-sensittività tal-kwistjoni	53%
Nuqqas ta' għarfien	50%
Nuqqas ta' riżorsi bħal hin, personal u flus	49%
Nuqqas ta' taħriġ u/jew taħrif espert	49%
Nuqqas ta' għajnuna jew gwida teknika	33%
Il-kultura fl-istabbiliment	30%

Bażi: stabbilimenti li jgħidu li – imqabbel ma' kwistjonijiet oħra ta' saħħa u sigurtà – l-indirizzar ta' riskji psikosoċjali huwa aktar diffiċli.

taħriġ jew taħrif espert', din tingħad li hija ostaklu minn 65% ta' dawk li wiegħbu fl-intermedjazzjoni finanzjarja u minn 39% fis-saħħa u f'xogħol soċjali.

- Bħala medja, 38% tal-istabbilimenti fl-UE-27 użaw informazzjoni jew għajnuna minn sorsi barranin biex jitrattaw riskji psikosoċjali waqt ix-xogħol. Kumpaniji akbar (64% fost dawk b'500+ impjegati) huma aktar attivi f'dan irrigward minn kumpaniji iżgħar (32% f'dawk b'10 -19-il impjegat).
- Pajjiż, pajjiż, stabbilimenti fl-Awstrija (21%), fl-Estonja (21%) u fil-Greċja (23%) aktarx li jibbażaw inqas fuq sorsi barranin, meta mqabbel ma' stabbilimenti fi Spanja (68%), fl-Iżvezja (59%) u fis-Slovenja (58%) (Figura 13). F'termini ta' setturi, is-saħħa u x-xogħol soċjali huma rrapportati li jagħmlu l-ogħla użu ta' informazzjoni jew għajnuna barranija (53%), meta mqabblin mal-manifattura (33%) u l-kostruzzjoni (33%).
- Fost dawk l-istabbilimenti li użaw informazzjoni jew għajnuna barranija, 35% jgħidu li jkun jeftiġilhom għajnuna addizzjonali dwar din il-kwistjoni; din il-ħtieġa tinħass l-aktar f'Ċipru (64%), fil-Latvja (59%) u fil-Portugall (58%), u l-inqas li tinħass fl-Awstrija (10%), fl-Olanda (15%) u fl-Iżvizzera (20%). Settur, settur, il-ħtieġa għal għajnuna addizzjonali hija l-ogħla fl-edukazzjoni (45%) u fl-amministrazzjoni pubblika (45%).

- Fost dawk l-istabbilimenti li **ma użawx** informazzjoni jew għajnuna barranija, 43% tar-rappreżentanti tal-manigment jirrapportaw li informazzjoni ta' din ix-xorta tkun ta' għajnuna għall-istabbiliment tagħhom. F'termini ta' setturi, il-porzjon huwa l-ogħla fl-amministrazzjoni pubblika (61%), fis-saħħa u f'xogħol soċjali (58%) u fl-edukazzjoni (54%), waqt li pajjiż, pajjiż, l-ogħla figuri huma rrapportati fil-Portugall (73%), fit-Turkija (72%) u fir-Rumanija (71%).

- Il-qasam li fih din l-informazzjoni jew l-għajnuna jkun l-aktar utli huwa 'kif jitfasslu u jkunu implimentati miżuri ta' prevenzjoni' (91%), u warajh 'kif ikunu inklużi riskji psikosoċjali f'evalwazzjonijiet tar-riskji' (83%) u 'kif ikunu indirizzati kwistjonijiet speċifiċi bħall-vjolenza, il-fastidju jew l-istress' (77%).

Il-partecipazzjoni tal-impjegati

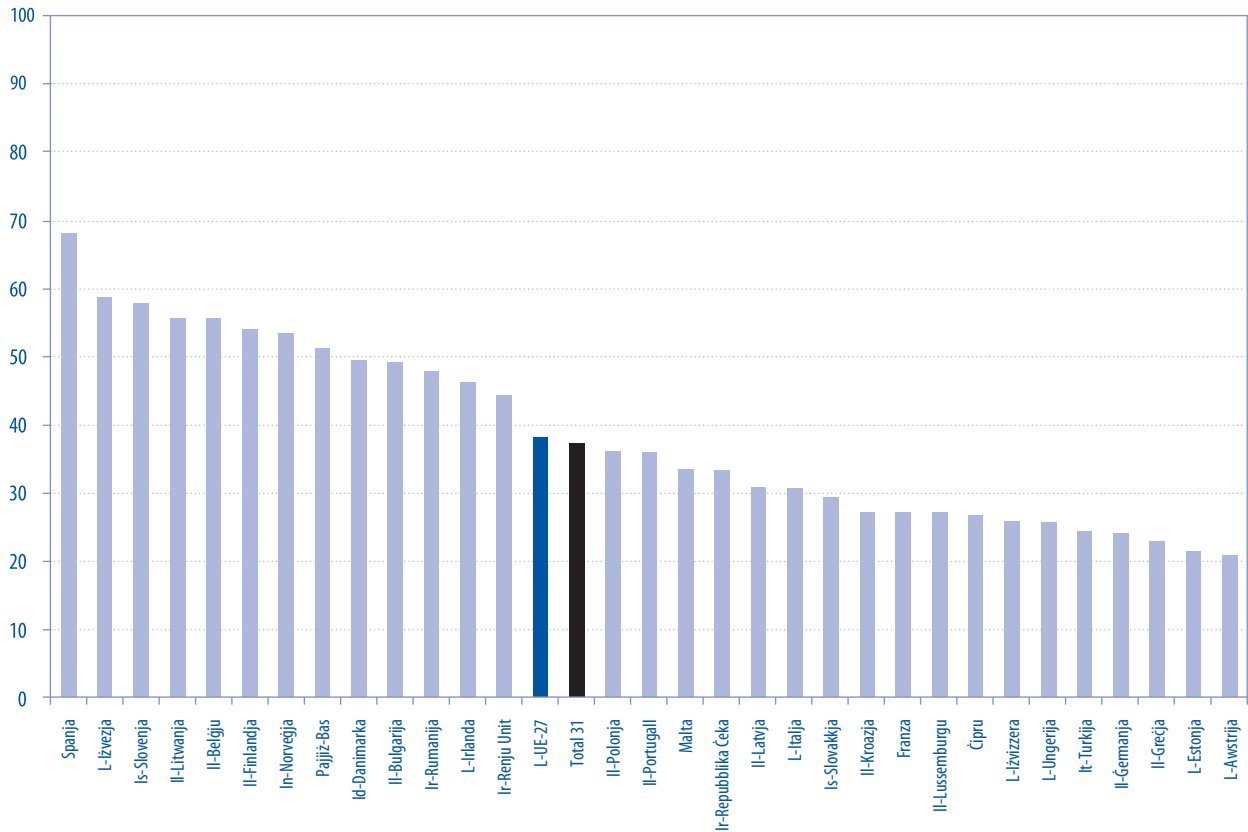
ESENER jiddistingwi bejn partecipazzjoni informali (jiġifieri involviment ta' impjegati) u partecipazzjoni formali ta' impjegati permezz ta' rappreżentanza minn kunsilli ta' xogħlijiet u ta' rappreżentanza minn trejdnjins fil-livell produttiv. Din id-distinzjoni hija rilevanti minħabba li ż-żewġ tipi huma differenti f'termini ta' kemm ikun hemm partecipazzjoni u l-grad ta' kemm tkun regolata. Partecipazzjoni informali jew 'diretta' tista' ssejtn f'kull tip ta' stabbiliment, irrispettivament mid-daqs jew mis-settur. Għall-kuntrarju, partecipazzjoni formali jew istituzzjonalizzata jeftiġilha korpi formali biex tkun stabbilita skont strutturi legali nazzjonali u tradizzjonijiet soċjali; m'għandniex xi ngħidu, dan huwa relatat mill-qrib mad-daqs tal-intrapriži.

Taħlita ta' livelli għoljin ta' partecipazzjoni formali u informali (fis-sens ta' dialogu soċjali) turi kwalità tajba ta' xogħol, inkluża l-kwalità tal-ġestjoni tal-OHS ingenerali u l-kontroll ta' riskji psikosoċjali b'mod partikolari.

Il-konsultazzjoni

- 54% ta' dawk li wiegħbu jgħidu li l-impjegati jiġu kkonsultati dwar miżuri biex ikunu indi-

Figura 13: L-użu ta' informazzjoni jew għajnuna minn sorsi barranin dwar kif jiġu indirizzati riskji psikosoċjali waqt ix-xogħol, pajjiż, pajjiż (% ta' stabbilimenti).



Bażi: l-istabbilimenti kollha.

rizzati riskji psikosoċjali u sa 67% jirrapportaw li jinkoraġġixxu lill-impjegati tagħhom biex b'mod attiv jippartecipaw fl-implimentazzjoni u fl-evalwazzjoni tal-miżuri. Il-proporzjonijiet huma ogħla fost stabbilimenti akbar.

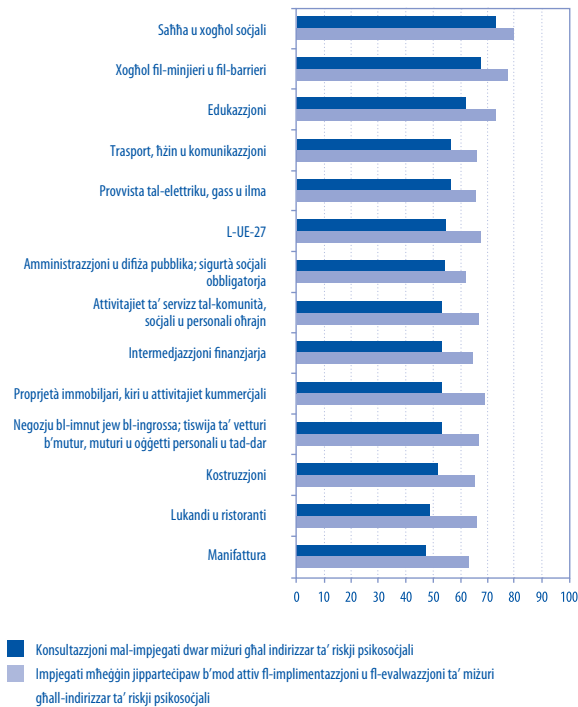
- Pajjiż, pajjiż, ir-Rumanija, id-Danimarka u n-Norveġja huma dawk li l-aktar li jirrapportaw ta' spiss li jikkonsultaw mal-impjegati tagħhom u b'mod attiv iħeġġuom biex jippartecipaw fl-implimentazzjoni tal-miżuri, b'kuntrast mal-Estonja, l-Ungerija u l-Lussemburgu.
- Settur, settur, l-ogħla gradi ta' partecipazzjoni informali ta' impjegati huma rrapportati fis-saħħa u f'xogħol soċjali, f'xogħol fil-minjieri u fil-barrieri u fl-edukazzjoni (Figura 14).

Ir-rappreżentanza formali tal-impjegati

- F'dakli għandu x'jaqsam mar-rappreżentanza formali tal-impjegati, aktar minn 40% ta' manigers li qagħdu għall-istħarriġ jirrapportaw li hemm jew kunsill tax-xogħlijiet jew rappreżentanza minn trejdnunjin f'livell produttiv fl-istabbiliment.
- Il-partecipazzjoni formali tal-impjegati ċertament tizzied mad-daqs tal-istabbiliment (Figura 15).
- Settur, settur, il-provvista tal-elettriku, gass u ilma, l-amministrazzjoni pubblika u l-edukazzjoni sikwit ħafna jkunu rrapportati li jkollhom xi xorta ta' rappreżentanza formali ta' impjegati fl-istabbiliment, bħal kunsill tax-



Figura 14: Konsultazzjoni u parteċipazzjoni ta' impjegati dwar miżuri għall-indirizzar ta' riskji psikosoċjali, settur, settur (% ta' stabbilimenti, UE-27).



Baži: stabbilimenti li jirrapportaw li għandhom proċeduri u miżuri biex jindirizzaw riskji psikosoċjali.

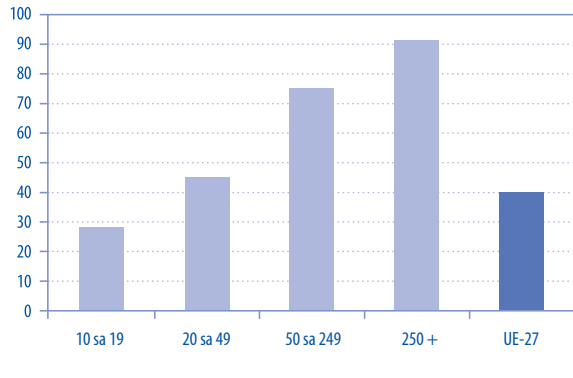
xogħlijiet jew rappreżentanza minn trejtdjunjin f'livell produttiv.

- Il-pajjiżi Skandinavi jirrapportaw sikwit ħafna li għandhom xi xorta ta' rappreżentanza formali ta' impjegati fl-istabbiliment, b'kuntrastr mal-Portugall, il-Greċja u r-Repubblika Ċeka. Fir-rigward ta' kunsilli tax-xogħlijiet, id-Danimarka (61%) tirrapporta l-ogħla għadd, u warajha Spanja (58%) u l-Lussemburgu (57%). F'dak li għandu x'jaqsam ma' rappreżentanza minn trejtdjunjin f'livell produttiv, il-preżenza tagħha hija l-aktar irrapportata fin-Norveġja (87%), fl-Iżvezja (73%), fid-Danimarka (65%) u fil-Finlandja (59%).

Ir-rappreżentanza formali tal-OHS

- Fil-kuntest ta' rappreżentanza formali tal-OHS, ESENER staqsa dwar il-preżenza ta' rappreżentant

Figura 15: Rappreżentanza formali ta' impjegati fl-istabbiliment, skont id-daqs tal-istabbiliment: kunsill tax-xogħlijiet jew rappreżentanza minn trejtdjunjin f'livell produttiv (% ta' stabbilimenti, UE-27).



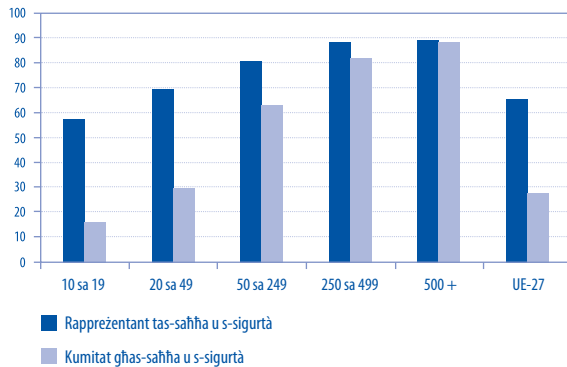
Baži: l-istabbilimenti kollha.

Nota: Kunsill tax-Xogħlijiet: il-pajjiżi kollha ħlief Ċipru, Malta u l-Iżvezja. Rappreżentanza minn trejtdjunjin f'livell produttiv: il-pajjiżi kollha ħlief il-Germanja, l-Awstrija u l-Lussemburgu.

tas-saħha u s-sigurtà u ta' kumitat għas-saħha u s-sigurtà. Stabbilimenti fl-UE-27 jirrapportaw preżenza ħafna ogħla ta' rappreżentanti tas-saħha u s-sigurtà (65%) milli minn dik ta' kumitati għas-saħha u s-sigurtà (28%). Kif mistenni, id-differenza hija idjaq fi stabbilimenti kbar (250-500 impjegat), li huwa rrapportat li għandhom proporzjon ta' 87% u 83%, rispettivament (Figura 16).

- Bħar-rappreżentanza formali tal-impjegati, hemm rabta ċara mad-daqs tal-istabbiliment, partikolarment fir-rigward tal-preżenza ta' kumitat għas-saħha u s-sigurtà, li ċertament tiżdied malli d-daqs tal-istabbiliment jikber.
- Settur, settur, ir-rappreżentanza formali tal-OHS hija rrapportata aktar ta' spiss fil-qasam tal-provvista tal-elettriku, gass u ilma, fis-saħha u f'xogħol soċjali u fl-intermedjazzjoni finanzjarja. Fir-rigward ta' rappreżentanti tas-saħha u s-sigurtà, l-ogħla porzjonijiet huma rrapportati fil-qasam tal-provvista tal-elettriku, gass u ilma (75%), fis-saħha u f'xogħol soċjali (68%) u fil-manifattura (68%), waqt li daww l-aktar baxxi jikkorrispondu ma' xogħol fil-minjieri u fil-barrieri (53%), u f'lukandi u ristoranti (55%). Kumitati għas-saħha u sigurtà huma rrappor-

Figura 16.: Rappreżentanza formali tal-OHS fl-istabbilimenti, skont id-daqs tal-istabbiliment: rappreżentant tas-saħħa u s-sigurtà u kumitat għas-saħħa u sigurtà (% ta' stabbilimenti, UE-27).



Bażi: l-istabbilimenti kollha.

Nota: Rappreżentant tas-saħħa u s-sigurtà: il-pajjiżi kollha ħlief l-Iżvizzera.

Verżjoni speċifika fl-Olanda.

Kumitat għas-saħħa u s-sigurtà: il-pajjiżi kollha ħlief il-Lussemburgu u s-Slovenja.

tati li jkunu aktar frekwenti fil-provvista tal-elettriku, gass u ilma (50%), fl-intermedjazzjoni finanzjarja (35%) u fl-edukazzjoni (34%).

- Pajjiż, pajjiż, rappreżentanza formali tal-OHS hija ogħla fost stabbilimenti fid-Danimarka, fin-Norveġja, fil-Bulgarija u fl-Irlanda. Il-preżenza ta' rappreżentanti tas-saħħa u s-sigurtà hija partikolarment għolja fl-Italja (98%), fin-Norveġja (92%) u fid-Danimarka (89%), waqt li hija l-aktar baxxa fil-Greċja (14%), fit-Turkija (19%) u fil-Portugall (27%). Kumitati għas-saħħa u s-sigurtà huma rrapportati aktar ta' spiss fid-Danimarka (71%), fil-Bulgarija (68%) u fl-Estonja (48%), b'kuntrast mal-Latvja (3%), il-Greċja (8%) u l-Ungerija (10%).

Il-metodoloġija tal-istħarriġ

- Saru intervisti fir-rebbiegħa tal-2009 fi stabbilimenti b'għaxar impjegati jew aktar minn organizzazzjonijiet kemm privati kif ukoll pubbliċi mas-setturi kollha tal-attività ekonomika ħlief fl-agrikoltura, fil-forestrija u fis-sajd (NACE A), fi djar privati (NACE T) u f'organizzazzjonijiet eksterterritorjali (NACE U).

- Kienu koperti 31 pajjiż: is-27 Stat Membru Ewropej kollha, żewġ Pajjiżi Kandidati (il-Kroazja u t-Turkija), u żewġ pajjiżi tal-EFTA (in-Norveġja u l-Iżvizzera).

- B'kollox kienu intervistati 28,649 manijer u 7,226 rappreżentant tas-saħħa u s-sigurtà. Għal kull pajjiż, kienu mistħarrga bejn madwar 350 (Malta) u 1,500 stabbiliment (ara <http://www.ESENER.eu>). L-għadd u l-proporzjon tal-intervisti mmexxija minn rappreżentanti tas-saħħa u s-sigurtà ivarjaw konsiderevolment bejn il-pajjiżi.

- Id-dejta ngabret permezz ta' intervisti bit-telefown bl-għajjnuna tal-kompjuter (CATI).

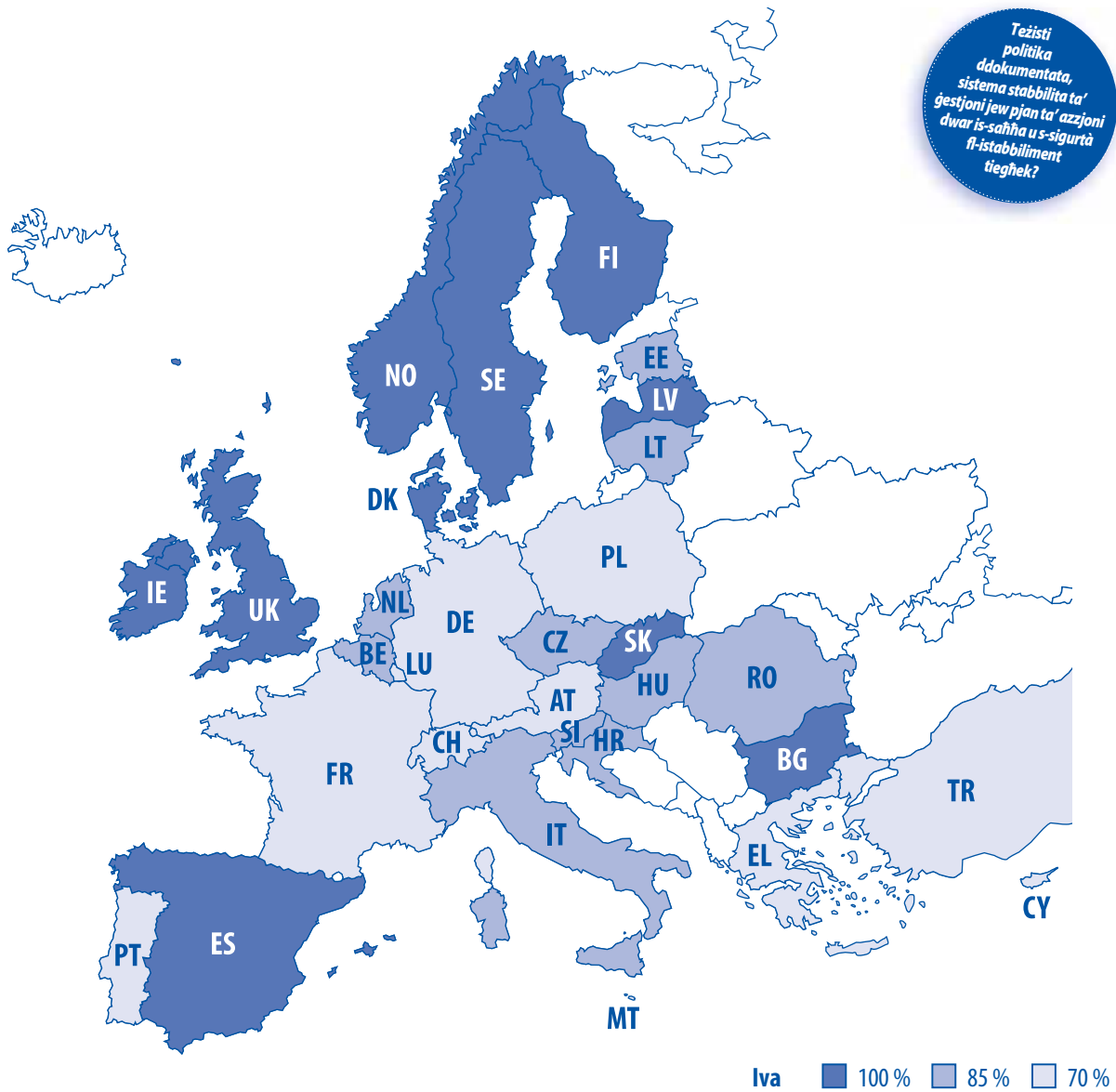
- Ix-xogħol prattiku tar-riċerka fuq il-post twettaq minn TNS Infratest Socialforschung.

- Il-kampjuni ntgħażlu skont tifsila sproporzjonata ta' kampjuni li aktar tard kienet ikkoreguta b'mod gradwat.

- Saru sforzi biex jinbnew kampjuni li jipprovd u l-kwalità meħtieġa u jiżguraw komparabilità transnazzjonali. Dan ix-xogħol twettaq b'kollaborazzjoni mal-Fondazzjoni Ewropea għat-Titjib tal-Kundizzjonijiet tal-Għajxien u x-Xogħol (Eurofound).

- Iż-żewġ kwestjonarji (kwestjonarju għal rappreżentanti tal-manijment u kwestjonarju għal rappreżentanti tal-ħaddiema) kienu żviluppatti minn tim magħmul minn esperti fit-fassil ta' stħarriġ u fl-OHS (partikolarment f'riskji psikosoċjali), flimkien mal-persunal ta' EU-OSHA. Barra minn dan, Grupp ta' Konsulenza tripartitiku, magħmul minn membri tal-Bord tal-Gvernaturi u tal-Bureau ta' EU-OSHA, wettqu rwol importanti biex ikunu identifikati mistoqsijiet utli għall-partijiet interessati tal-Aġenzija.

- Aktar informazzjoni fuq il-metodoloġija ta' ESENER: <http://www.ESENER.eu>



Teżisti politika ddokumentata, sistema stabbilita ta' gestjoni jew pjan ta' azzjoni dwar is-saħħa u s-sigurtà fl-istabbiliment tieghek?

TE-30-10-334-MT-C doi:10.2802/26321 ISBN 978-92-9191-318-3

Aktar informazzjoni

Riżultati aktar dettaljati għandhom ikunu disponibbli fi <http://www.ESENER.eu> u minn Ġunju 2010; is-sett ta' dejta ta' ESENER għandu jkun aċċessibbli permezz ta' UK Data Archive (UKDA) tal-Università ta' Essex fi <http://www.data-archive.ac.uk>

Għandhom isiru aktar analizijiet matul l-2010 u għandhom ikunu ppubblikati fl-2011.

Aġenzija Ewropea għas-Sahħa u s-Sigurtà fuq il-Post tax-Xogħol (EU-OSHA)

Osservatorju Ewropew tar-Riskju
 Gran Via 33, E-48009 Bilbao, Spanja
 Tel: (+34) 944 794 360
 Posta elettronika: information@osha.europa.eu

© Aġenzija Ewropea għas-Sahħa u s-Sigurtà fuq il-Post tax-Xogħol. Ir-riproduzzjoni hija awtorizzata bil-kundizzjoni li s-sors ikun rikonoxxut. Stampat fil-Belġju, 2010

