

## HOME AND RESIDENTIAL CARE IN FRANCE – HOW THE TUTOPRÉV' APPROACH PREPARES NEW HIRES AND SUPPORTS TEACHERS

### Introduction

Raising awareness among future workers and newly hired workers about occupational safety and health (OSH) is a key priority. Nearly 15% of serious and fatal workplace accidents in France occur within the first three months of employment.<sup>1</sup> Furthermore, a 2018 study showed that workers aged 15 to 24 are 2.5 times more likely to experience workplace accidents than older colleagues.<sup>2</sup> This five-year study, conducted in seven regions of France, demonstrates the importance of integrating OSH education into all initial curricula. The study found that young workers who have received health and safety training at school are 50% less likely to be involved in a work-related accident.<sup>3</sup>

In response, the National Institute for Research and Safety (INRS)<sup>4</sup> and the National Health Insurance Fund – Occupational Risks Department (CNAM)<sup>5</sup> developed an approach called TutoPrév' that teaches newly hired workers to assess risks at the workplace and implement appropriate preventive measures.

This case study focuses on the TutoPrév' tools developed for the home and residential care sector in France.

This case study is part of a research project<sup>6</sup> carried out with the aim to provide an overview of research on accidents at work in the health and social care (HeSCare) sector.

### Description of the case

#### Aims

The aim of the TutoPrév' approach, which can be integrated into initial or vocational training, but also in specific training in OSH, is to develop the skills of young people in vocational training or newcomers to companies in:

- observing and identifying danger(s) in work situations;
- identifying the causes of damage to health at work (accidents or occupational diseases); and
- proposing preventive measures.

The TutoPrév' approach is based on the (nine) general principles of prevention<sup>7</sup> and on the TutoPrév' tools that have been developed to put this approach into practice:

- TutoPrév Accueil ('Welcome')
- TutoPrév Pédagogie
- TutoPrév Interactif

<sup>1</sup> See: <https://nouvelle-aquitaine.dreets.gouv.fr/Prevention-des-accidents-du-travail-pour-les-jeunes-et-nouveaux-embauches>

<sup>2</sup> See: <https://www.inrs.fr/header/presse/cp-accidentologie-jeunes.html>

<sup>3</sup> See: <https://bmjopen.bmj.com/content/7/7/e015100.long>

<sup>4</sup> See: <https://www.inrs.fr/>

<sup>5</sup> See: <https://www.assurance-maladie.ameli.fr/risques-professionnels>

<sup>6</sup> The full report is available at: <https://osha.europa.eu/en/publications/accidents-work-health-and-social-care-sector>

<sup>7</sup> See: <https://www.inrs.fr/demarche/principes-generaux/Principes-generaux-prevention.html>

## What was done and how

The TutoPrév' approach is based on a collection of educational tools initially developed by the Regional Health Insurance Funds (CARSAT),<sup>8</sup> in collaboration with sector-specific professional bodies and vocational education stakeholders. Originally known as 'Synergie', these educational materials were designed to support teachers and trainers by providing sector-specific information on occupational risks (e.g. hairdressing, automotive repair, woodworking) as well as practical tools to help students and apprentices identify risks during internships or apprenticeships in companies.

In partnership with the INRS, CNAM, the Ministry of Education and various occupational sectors, three TutoPrév' tools were then developed to facilitate the implementation of this approach across 14 sectors.<sup>9</sup>

The TutoPrév' tools for 'Home and Residential Care' were developed in response to the high incidence of work-related accidents and diseases in this sector. Moreover, a clearly established educational pathway existed in collaboration with the Ministry of Education, notably through two national qualifications: the 'Vocational Certificate (CAP) for elderly care assistants',<sup>10</sup> and the 'Vocational baccalaureate (Bac professionnel) in personal support, care, and services'.<sup>11</sup>

### *TutoPrév' Accueil – Home and Residential Care*<sup>12</sup>

TutoPrév' Accueil is designed to support the integration of all newcomers in the home and residential care sector regardless of their status — whether they are high school trainees on work placements, apprentices, newly hired staff, temporary workers or vocational trainees. It provides practical support to those responsible for welcoming them — such as supervisors, mentors and teachers — by offering tools to assess a newcomer's understanding of OSH. It also helps identify any additional training needs based on the specific risks associated with their tasks and work environment, thus promoting a culture of prevention from day one.

The tool is based on three steps: Identify risks, check knowledge and improve OSH knowledge.

- In the first step, the supervisor gives the newcomer one of the four illustrated boards showing risky work situations in various work environments: at the care recipient's home but also in residential care facilities (including residents' rooms, laundry and common areas). In the home and residential care sector, the main risks of accidents are mainly due to:
  - handling patients and more generally physical overload;
  - slips, trips and falls;
  - psychosocial risks (stress, violence, dealing with end-of-life care, etc.);
  - infections; and
  - chemicals (cleaning products, cytotoxic products, etc.).

The exercise consists of observing the illustrated board, identifying work situations that present risks, and then pointing them out by circling them and numbering them on the board (see Figure 1).

<sup>8</sup> See: <https://www.assurance-maladie.ameli.fr/qui-sommes-nous/organisation/assurance-maladie-risques-professionnels>

<sup>9</sup> See: <https://www.inrs.fr/demarche/nouveaux-embauches/demarche-TutoPrev.html>

<sup>10</sup> See: <https://www.onisep.fr/ressources/univers-formation/formations/lycees/cap-agent-accompagnant-au-grand-age>

<sup>11</sup> See: <https://www.onisep.fr/ressources/univers-formation/formations/lycees/bac-pro-accompagnement-soins-et-services-a-la-personne>

<sup>12</sup> See: <https://www.inrs.fr/media.html?refINRS=ED%204463>

Figure 1: At the home of Mr X



- During the second step; the supervisor can quickly check whether the risks have been identified and whether appropriate preventive measures have been proposed by using the corrected version of the illustrated boards and explanatory tables (see Figure 2).

Figure 2: Correction elements at the home of Mr X



- And in the third step, if gaps in knowledge are identified, the supervisor can use tables detailing, for each risky situation the preventive measures to adopt in order to protect those exposed (see Figure 3).



Figure 3: Preventive measures at the home of Mr X

**TUTOPRÉV'**  
ACCUEIL AU DOMICILE DE MONSIEUR X  
AIDE À LA PERSONNE

**Mesures de prévention**

N° de situation	Risques (atteinte à la santé)	Mesures de prévention	Mesures de protection collective	Mesures de protection individuelle	Mesures complémentaires
1	Risques liés aux postures contraignantes (TMS)	Évaluer les capacités de la personne à réaliser seule tout ou partie des mouvements nécessaires pour faire sa toilette dans la baignoire. Selon ses capacités, proposer un autre mode d'aide à la toilette (lavabo), installer un siège pivotant, transformer la baignoire en douche...	Mettre des barres d'appui et placer un tapis antidérapant au niveau de la baignoire.	Porter des vêtements facilitant les mouvements.	Former les intervenants à la prévention des risques liés à l'activité physique (APS ASD ou <a href="#">Prap 2S</a> ). Maintenir et actualiser les compétences.
	Risques de chute (traumatisme)	Mettre en place des parois pivotantes ou rideaux de douche pour limiter les projections. Procéder à l'essuyage de la personne avant la sortie.	Placer un tapis antidérapant.	Porter des chaussures fermées maintenant le pied et antidérapantes.	Essuyer les projections d'eau.
	Risques électriques (électrisation)	Utiliser un appareil en bon état. Préchauffer la salle de bain et débrancher le radiateur avant l'aide à la toilette. Demander la mise en conformité de l'installation électrique avant d'intervenir.			Vérifier le bon état visuel des appareils électriques. Faire intervenir un professionnel (réparation du matériel défectueux, implantation des appareils électriques en zone humide).
2	Risques psychosociaux (stress, anxiété...)	Faire clarifier par la structure auprès du bénéficiaire, de la famille et de l'aident ce qui est attendu concernant la prise de médicaments, selon la réglementation en vigueur.			Le pillulier est obligatoire pour donner les médicaments au bénéficiaire (pillulier de taille adaptée et préparé par un infirmier, un pharmacien ou par la famille).
3	Risques biologiques (infection)	Séparer le linge souillé dans un sac pour qu'il ne soit pas au contact de la blouse. Laver à 60°C au moins.	Aérer régulièrement la pièce.	Porter une blouse et des gants à usage unique. Respecter les règles d'hygiène des mains: lavage à l'eau et au savon ou friction hydroalcoolique.	Former l'ensemble des intervenants à la prévention des risques biologiques.
4	Risques liés aux postures contraignantes (TMS)	Organiser l'espace pour faciliter l'accès au lit, déplacer le lit pour le rendre accessible. Rehausser le lit (lit électrique à hauteur variable ou rehausser avec des pieds ou des cales). Installer ou équiper le lit de roulettes avec freins.		Porter des vêtements de travail qui ne limitent pas les mouvements et des chaussures fermées qui tiennent les pieds.	Former les intervenants à la prévention des risques liés à l'activité physique et à l'accompagnement à la mobilité (APS ASD ou <a href="#">Prap 2S</a> ).
	Risques de chute (traumatisme)	Supprimer les éléments encombrants ou glissants au sol (tapis, fils électriques...).		Porter des chaussures qui tiennent le pied et dont les semelles sont en bon état.	
5	Risques liés aux postures contraignantes (lombalgie)	Évaluer les capacités de la personne à réaliser seule tout ou partie des mouvements nécessaires pour passer du lit au fauteuil. Selon ses capacités, choisir un outil d'aide à la manutention: verticalisateur, lit à hauteur variable, lève-personne... Demander l'aide d'un membre de la famille ou d'un autre professionnel. Refuser une mobilisation dangereuse pour le salarié et la personne aidée.		Porter des vêtements de travail qui ne limitent pas les mouvements et des chaussures fermées qui tiennent les pieds.	Former les intervenants à la prévention des risques liés à l'activité physique et à l'accompagnement à la mobilité (APS ASD ou <a href="#">Prap 2S</a> ).
	Risques biologiques (infection)	Différer l'intervention en cas de pathologie infectieuse. Faire porter un masque à la personne aidée en cas de pathologie infectieuse transmissible par voie respiratoire. Nettoyer régulièrement les poignées de porte et objets utilisés par la personne. Faire utiliser des mouchoirs à usage unique/en papier à jeter dans une poubelle fermée après utilisation.	Aérer régulièrement la pièce.	Porter les EPI adaptés (gants, masque en cas de pathologie du bénéficiaire). Respecter les règles d'hygiène professionnelle (se laver les mains après contact direct avec la personne, retirer les bijoux, pas de vernis, ongles courts, cheveux attachés, tenue de travail dédiée...).	Former l'ensemble des intervenants à la prévention des risques biologiques. Informer l'employeur et le médecin du travail. Suivre les recommandations vaccinales du médecin du travail.
6	Risques chimiques (allergie, intoxication)	Utiliser les produits dans leur conditionnement d'origine sans les mélanger.	Aérer la pièce (ouvrir la fenêtre et/ou travailler porte ouverte).	Porter des gants de ménage à manchette.	Former les intervenants à l'utilisation des produits ménagers pour maîtriser la compréhension des pictogrammes. Utiliser les produits dont l'étiquette est en bon état et prendre connaissance des pictogrammes de danger. Dresser une liste de référence de produits.

### TutoPrév' Pédagogie – Home and Residential Care<sup>13</sup>

Published in 2018, the TutoPrév' Pédagogie tool is primarily intended for vocational high school teachers delivering vocational qualifications (CAP and Bac professionnel programmes), as well as for trainers and workplace tutors.

Designed for educational purposes, it includes methodological reminders of the main concepts to be learned in class, a presentation of the main risks in the sector and a bibliography.

Two methodological approaches are proposed:

- Risk-based approach: First, students and teachers identify hazards associated with a specific risk category, then they acquire more knowledge with the factsheets, and finally find preventive measures to reduce these risks, following the general principles of prevention.
- Work situation-based approach: The teacher focuses on a specific work situation and asks the student to identify the occupational risks. After that, the student or apprentice can explain why there are risks and propose preventive measures tailored to these risks.

It is important to bear in mind that the preventive measures proposed by TutoPrév' or to be developed under this approach in this specific sector of home or residential care are supposed to meet and be in line with these twofold objectives: to keep the autonomy of the patient in their everyday activities (washing, dressing, eating, etc.), and to prevent risks for carers.

As support for the teacher/trainer, the tool includes:

- detailed factsheets describing the most common risks and risky situations and the corresponding preventive measures that can be put in place (see Figures 4, 5 and 6).

<sup>13</sup> See: <https://www.inrs.fr/media.html?refINRS=ED%204466>

Figure 4: Factsheet (p. 1) – Describing the risk of falls on the same level

## Fiche risques

## Risques de chute de plain-pied



En se déplaçant, on peut trébucher sur un obstacle, se tordre le pied dans un trou au sol ou encore glisser sur un sol humide ou gras. Dans le langage courant, on parle de « chute de plain-pied ». On peut aussi heurter un meuble, se prendre les pieds dans un tapis, etc.

Ces risques représentent le tiers des accidents du travail avec arrêt sur tous les secteurs d'activité confondus.

Dans les EHPAD et les services d'aide à domicile, près d'un accident du travail sur cinq correspond à une chute de plain-pied.

*L'aide à domicile commence par ranger ce qui pourrait gêner la circulation. Elle n'a pas vu la balle du chien et tombe lourdement sur le sol. Cette chute lui occasionne une fracture du poignet.*

*Le nettoyage quotidien vient d'être effectué et le sol est encore humide. La salariée accompagne un résident en salle de restauration pour le déjeuner. Elle glisse dans son déplacement et entraîne le résident dans sa chute. Elle se fait une entorse du genou.*

Figure 5: Factsheet (p. 2) – Description of risky situations and proposition of preventive measures

Risques de chute de plain-pied	
Fiche risques	
<b>Illustration du processus d'apparition d'un dommage</b>	
<b>Dangers</b>	<ul style="list-style-type: none"> <li>• Tout obstacle heurté lors d'une chute (le sol, des objets ou du matériel au sol, etc.).</li> </ul>
<b>Situations dangereuses</b>	<ul style="list-style-type: none"> <li>• Se déplacer :               <ul style="list-style-type: none"> <li>– sur un sol glissant (gras, mouillé, verglacé, etc.), un tapis ;</li> <li>– sur un sol inégal (marche, seuil de porte, tapis, etc.) ;</li> <li>– sur un sol dégradé (aspérité, trou, dalle descellée, carrelage décollé, etc.).</li> </ul> </li> <li>• Circuler dans une zone encombrée par des objets ou du matériel au sol : une descente de lit dans la chambre, un câble électrique, des livres, des jouets, etc.</li> <li>• Se déplacer dans un espace faiblement éclairé.</li> <li>• Porter plusieurs objets volumineux en même temps.</li> <li>• Manœuvrer un lève-personne en contournant du mobilier dont les angles sont saillants.</li> </ul>
<b>Événements dangereux</b>	<ul style="list-style-type: none"> <li>• Glisser sur un sol gras, un carrelage mouillé, une plaque de verglas.</li> <li>• Être déséquilibré en marchant sur des objets lors de son déplacement (un jouet, un sac, des livres, la balle du chien).</li> <li>• Trébucher en se prenant les pieds dans le tapis du salon, le fil électrique de l'aspirateur, le chat, le chariot repas, le lève-personne ; buter contre le seuil d'une porte, etc.</li> <li>• Être déséquilibré en voulant rattraper une personne qui elle-même perd l'équilibre.</li> </ul>
<b>Dommages potentiels</b>	<ul style="list-style-type: none"> <li>• Entorse.</li> <li>• Fracture.</li> <li>• Déchirure musculaire.</li> <li>• Contusions.</li> <li>• Plaies et traumatismes divers.</li> </ul>
<b>Propositions de mesures de prévention</b>	
<b>Élimination ou réduction du risque</b>	<ul style="list-style-type: none"> <li>• <b>À domicile</b>, mon employeur définit la liste des tâches et les moyens de prévention associés lors de l'évaluation de départ, avec le bénéficiaire (ou sa famille).</li> <li>• <b>En établissement</b>, mon employeur organise des horaires de nettoyage compatibles aux flux des personnes (repas, toilettes, soins, animations, etc.).</li> <li>• Je nettoie immédiatement les déversements.</li> <li>• J'utilise l'éclairage mis à ma disposition et je signale le besoin en cas d'insuffisance.</li> <li>• Je garde les passages libres de tout obstacle et de tout encombrement.</li> <li>• Je veille à ce que les objets ou les matériels que je transporte ou pousse ne m'empêchent pas de voir les obstacles, des déversements, etc.</li> <li>• <b>À domicile</b>, mon employeur sollicite le bénéficiaire et ses proches pour déplacer les tapis au domicile, ou les équiper d'un film antidérapant.</li> <li>• <b>En établissement</b>, dans les espaces communs (couloir, salle à manger, etc.), mon employeur libère l'espace en réorganisant l'agencement, en limitant le nombre de meubles, en privilégiant du mobilier sans angles saillants.</li> <li>• Mon employeur sollicite les personnes et les familles pour libérer l'espace dans les lieux de vie.</li> </ul>

Figure 6: Factsheet (p. 3) – Proposition of preventive measures and bibliography

## Fiche risques

## Risques de chute de plain-pied

## Propositions de mesures de prévention (suite)

## Protection Individuelle

- Je porte des chaussures qui tiennent la cheville et dont la semelle est antidérapante.

## Mesures complémentaires : formation, information, instruction, consigne

- Je marque clairement les endroits mouillés ou humides (à l'aide d'une pancarte, par exemple).
- Je ne me précipite pas.
- J'alerte mon employeur des situations de danger et des difficultés que je rencontre.
- À domicile, mon employeur (re)définit la prestation pour exclure certains travaux dont les conditions de sécurité ne sont pas réunies.
- Mon employeur forme le personnel à la prévention des chutes des résidents/bénéficiaires.

## Pour aller plus loin

## Bibliographie sommaire

## Publications INRS :

- *Les heurts, glissades et autres perturbations du mouvement au travail*, ED 140.
- *Conception des lieux et des situations de travail. Santé et sécurité : démarche, méthodes et connaissances techniques*, ED 950.
- *La circulation en entreprise. Santé et sécurité : démarche, méthodes et connaissances techniques*, ED 975.
- *Services à la personne. Employeurs et salariés, construisez ensemble vos solutions. Pour prévenir les chutes au travail*, ED 4193.
- *Prévenir les risques professionnels dans les métiers de l'aide à domicile. Un guide de bonnes pratiques pour les aides à domicile*, ED 4198.
- *Aide et soins à la personne. Catalogue des productions*, ED 4701.
- *Conception et rénovation des EHPAD. Bonnes pratiques de prévention*, ED 6099.
- *Les glissades – prévention technique et méthodes de mesure*, ED 6210.
- *EHPAD. Préserver la santé des personnels tout en optimisant la qualité des soins*, ED 6242.

## Audiovisuels INRS :

- *Petites chutes et conséquences...*, DV 0331.
- *Napo dans... Pas de quoi rire ! Glissades et trébuchements*, DV 0399.

## Vidéo :

- *Redressement et marche*, Anim 144
- *Accompagner la mobilité de la personne*, Anim 208

Site Internet INRS : [www.inrs.fr](http://www.inrs.fr)

Interroger avec « glissade » ou « trébuchement » ou « chute de plain-pied ».

## Autre site Internet :

- [www.prevention-domicile.fr](http://www.prevention-domicile.fr)

Teachers can also use a specific tool in the form of a PDF that can be filled in ('TutoPrév' - Support for analysing a risky situation (tool 108)<sup>14</sup> — see Figure 7) to invite the students to observe the work environment or a specific work situation and identify risky situations. It then guides them in finding and proposing preventive measures.

<sup>14</sup> See: <https://www.inrs.fr/media.html?refINRS=outil108>

Figure 7: Analysis questionnaire for 'toilet assistance'

## Questionnaire d'observation « Aide à la toilette »

	Oui	Non	Justification – Commentaire	Non concerné
Quelle(s) activité(s) avez-vous concrètement observé (réalisée(s) par vous-même ou non) ?	→			
Quelle est la durée de réalisation de cette/ces activité(s) ?	→			
Quel est le temps prévu pour cette/ces activité(s) ?	→			
La plupart du temps, cette/ces activité(s) se réalise(nt) : • seul(e) • avec une autre personne Dans ce cas avec qui ?	<input type="checkbox"/>	<input type="checkbox"/>	→	<input type="checkbox"/>
Existe-t-il une procédure de travail particulière ? • Si oui, décrivez-la :	<input type="checkbox"/>	<input type="checkbox"/>	→	<input type="checkbox"/>
D'autres intervenants sont-ils présents ? • Si oui, précisez :	<input type="checkbox"/>	<input type="checkbox"/>	→	<input type="checkbox"/>
Existe-t-il une tenue spécifique pour réaliser l'/les activité(s) (vêtements de travail ou EPI) ? • Si oui, décrivez-la :	<input type="checkbox"/>	<input type="checkbox"/>	→	<input type="checkbox"/>
Selon vous, manque-t-il quelque chose ? • Si oui, précisez :	<input type="checkbox"/>	<input type="checkbox"/>	→	<input type="checkbox"/>
Pour cette/ces activité(s), des incidents ou des accidents se sont-ils déjà produits ? • Si oui, donnez un exemple :	<input type="checkbox"/>	<input type="checkbox"/>	→	<input type="checkbox"/>
Décrivez l'environnement de travail (bruit, chaleur, froid, humidité, présence de moisissures, atmosphère confinée, etc.) :	→			
Quelle est la nature du sol (carrelage, linoléum, parquet, moquette, etc.) ?	→			
Vous paraît-il en bon état ? • Si non, précisez (trous, revêtement décollé, etc.) :	<input type="checkbox"/>	<input type="checkbox"/>	→	<input type="checkbox"/>
Les informations sur l'état de santé de la personne aidée sont-elles accessibles ? • Si oui, précisez comment : – grâce au dossier patient – par l'équipe médicale et paramédicale – par la famille • Si non, pourquoi ?	<input type="checkbox"/>	<input type="checkbox"/>	→	<input type="checkbox"/>

**TutoPrév' Interactif – Home and Residential Care<sup>15</sup>**

The TutoPrév' Interactif tool was developed and launched online in 2023, following a project initiated and tested in partnership with CARSAT Bourgogne-Franche-Comté<sup>16</sup> and the regional education authorities.

It is based on visual materials illustrating typical work situations in home and residential care, which are included in TutoPrév' Accueil (see Figure 8). However, the tool should not be used as a self-training resource and requires the support of a teacher or trainer. This tool makes it possible to ensure the capacity of identifying and naming a risk for a given work situation and of identifying appropriate prevention measures.

The TutoPrév' Interactif tool can be used in various educational contexts by teachers and trainers. It allows a number of activities (for instance, risk identification, verification of knowledge (see Figure 9)) and, where appropriate, complements information and training. In case of knowledge gaps, they can suggest using TutoPrev' Pédagogie and Accueil.

<sup>15</sup> See: [https://ressources.inrs.fr/tutoprev/content/Aide\\_personne\\_domicile\\_etablissement/story.html](https://ressources.inrs.fr/tutoprev/content/Aide_personne_domicile_etablissement/story.html)

<sup>16</sup> See: <https://www.carsat-bfc.fr/>



Figure 8: Choose one of the four work situations to find out about risky work situations

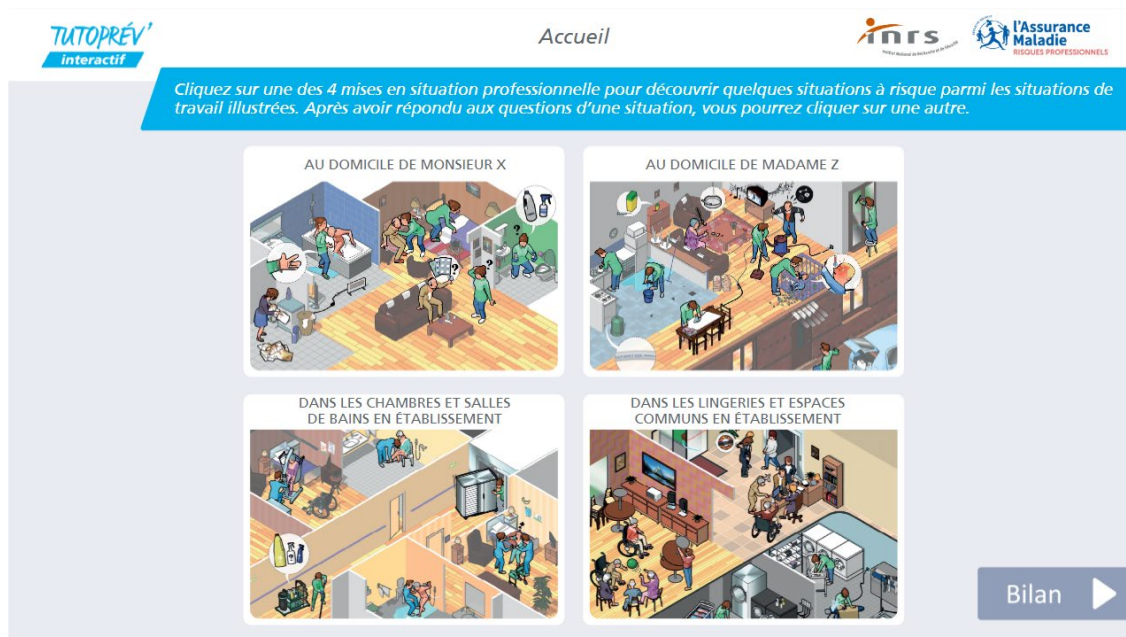


Figure 9: Quiz about one specific risky situation at the home of Mr X



Integrating occupational risk prevention into education and training is a key element in promoting a culture of prevention from an early stage. Allowing students and apprentices to identify hazards, assess risks and propose preventive measures helps ensure they enter the labour market with a strong culture in OSH. This approach contributes to reducing work-related accidents and diseases, while promoting long-term employability and wellbeing.

## What was achieved?

A vocational teacher from Lycée Pablo Picasso (Perpignan) shared her experience using TutoPrév' tools in training students for careers in elder care and early childhood support.<sup>17</sup> She discovered these tools during a workplace risk prevention competition organised by CARSAT Languedoc-Roussillon.<sup>18</sup> The teacher reports that TutoPrév' has improved student engagement, fostered interdisciplinary collaboration among teachers and made theoretical content more accessible by linking it to practical work. The tools also promote student autonomy, allowing for self-paced learning and greater awareness of workplace safety and health.

The results recorded in 2024 demonstrate the strong uptake and relevance of the TutoPrév' tools in the home and residential care sector. The TutoPrév' Accueil tool was downloaded 5,700 times, while the TutoPrév' Pédagogie resource reached 2,885 downloads. The interactive version, TutoPrév' Interactif, also showed significant results with over 32,700 page views and 1,527 downloads. These figures reflect both the growing awareness of occupational risks in this sector and the concrete interest in practical, well-adapted tools to support training in OSH prevention.

## Success factors and challenges

Raising awareness of health and safety at work among future workers and newcomers is an important issue as it aims at enabling them to better protect their own health and that of others, and to play an active role in preventing occupational risks in the workplace. Training young people in OSH is therefore essential in order to make them aware of the best health and safety practices to adopt at work from the very first day. Indeed, young workers who have received health and safety training at school are 50% less likely to be involved in a work-related accident.<sup>19</sup>

The success of the TutoPrév' approach is closely linked to a targeted communication strategy aimed at key stakeholders within the home and residential care sector, including sectoral organisations, OSH experts, and vocational teachers and trainers.

Its effective dissemination among teachers has been greatly facilitated by strong national and regional partnerships with the Ministry of Education. These collaborations have enabled dedicated training sessions for teachers as well as regular information campaigns designed to raise awareness of the tools and promote their widespread adoption across vocational education networks.

Moreover, the tools are designed to reflect real work situations, making the learning process highly relevant and directly applicable. This practical approach helps users identify hazards and risks in their own specific work environments. They also promote active engagement through interactive features such as quizzes and scenario-based learning, ensuring that learners are actively involved in the learning process.

The tools provide clear guidance and materials for trainers/teachers/supervisors, ensuring that they can effectively support students/new workers throughout the training process.

## Transferability to other EU Member States

The TutoPrév' approach and tools demonstrate strong potential for transferability to other EU Member States or sectors with similar occupational risk profiles.

Their modular structure, visual content and emphasis on real-life work situations make them highly adaptable to different professional contexts, languages and regulatory frameworks.

Moreover, the pedagogical principles underpinning TutoPrév' — namely, the integration of risk prevention into vocational education and the involvement of institutional partners — can be replicated across various sectors. This makes the approach a valuable model for promoting a preventive safety culture at the European level.

<sup>17</sup> See: <https://www.youtube.com/watch?v=29J6qHfAXt0&list=PLOw7W72Ail24EWxqnwU8s-0mbZTzEOoKS&index=3>

<sup>18</sup> See: <https://www.carsat-lr.fr/home.html>

<sup>19</sup> See: <https://bmjopen.bmj.com/content/7/7/e015100.long>

## References

- Assurance Maladie. (2023, 24 July). *Former les jeunes aux risques professionnels avec TutoPrév'* [Video]. YouTube. <https://www.youtube.com/watch?v=kNY-JdsGESU>
- Boini, S., Colin, R., & Grzebyk, N. (2017). Effect of occupational safety and health education received during schooling on the incidence of workplace injuries in the first 2 years of occupational life: A prospective study. *BMJ Open*, 7(7), e015100. <https://bmjopen.bmj.com/content/7/7/e015100.long>
- INRS. (n.d.). *TutoPrév' accueil - Aide à la personne à domicile et en établissement - Version interactive*. [https://ressources.inrs.fr/tutoprev/content/Aide\\_personne\\_domicile\\_etablissement/story.html](https://ressources.inrs.fr/tutoprev/content/Aide_personne_domicile_etablissement/story.html)
- INRS. (2020). *TutoPrév' pédagogie - Aide à la personne à domicile et en établissement*. <https://www.inrs.fr/media.html?refINRS=ED+4466>
- INRS. (2022). *TutoPrév' - Support d'analyse d'une situation à risque*. <https://www.inrs.fr/media.html?refINRS=outil108>
- INRS. (2023). *TutoPrév' accueil - Aide à la personne à domicile et en établissement*. <https://www.inrs.fr/media.html?refINRS=ED+4463>
- INRS. (2025, 27 June). *La démarche TutoPrév'*. <https://www.inrs.fr/demarche/nouveaux-embauches/demarche-TutoPrev.html>

Other videos are also available at: [https://www.youtube.com/results?search\\_query=tutoprev](https://www.youtube.com/results?search_query=tutoprev)

In this case study an interview was carried out with the Head of the design and development of Health and Safety Training Programmes Department at INRS.

Author: Marie-Amelie Buffet (EUROGIP)

Project management: Lorenzo Munar, Kate Palmer, European Agency for Safety and Health at Work (EU-OSHA).

This case study was commissioned by the European Agency for Safety and Health at Work (EU-OSHA). Its contents, including any opinions and/or conclusions expressed, are those of the authors alone and do not necessarily reflect the views of EU-OSHA.

Neither the European Agency for Safety and Health at Work nor any person acting on behalf of the Agency is responsible for the use that might be made of the following information.

© European Agency for Safety and Health at Work, 2025

Reproduction is authorised provided the source is acknowledged.

For any use or reproduction of photos or other material that is not under the copyright of the European Agency for Safety and Health at Work, permission must be sought directly from the copyright holders.