

Verbetering van ergonomie via multidisciplinaire samenwerking in de voedingsindustrie



ORGANISATIE/ONDERNEMING

Suomen Nestlé Oy,
fabriek in Turku

LAND

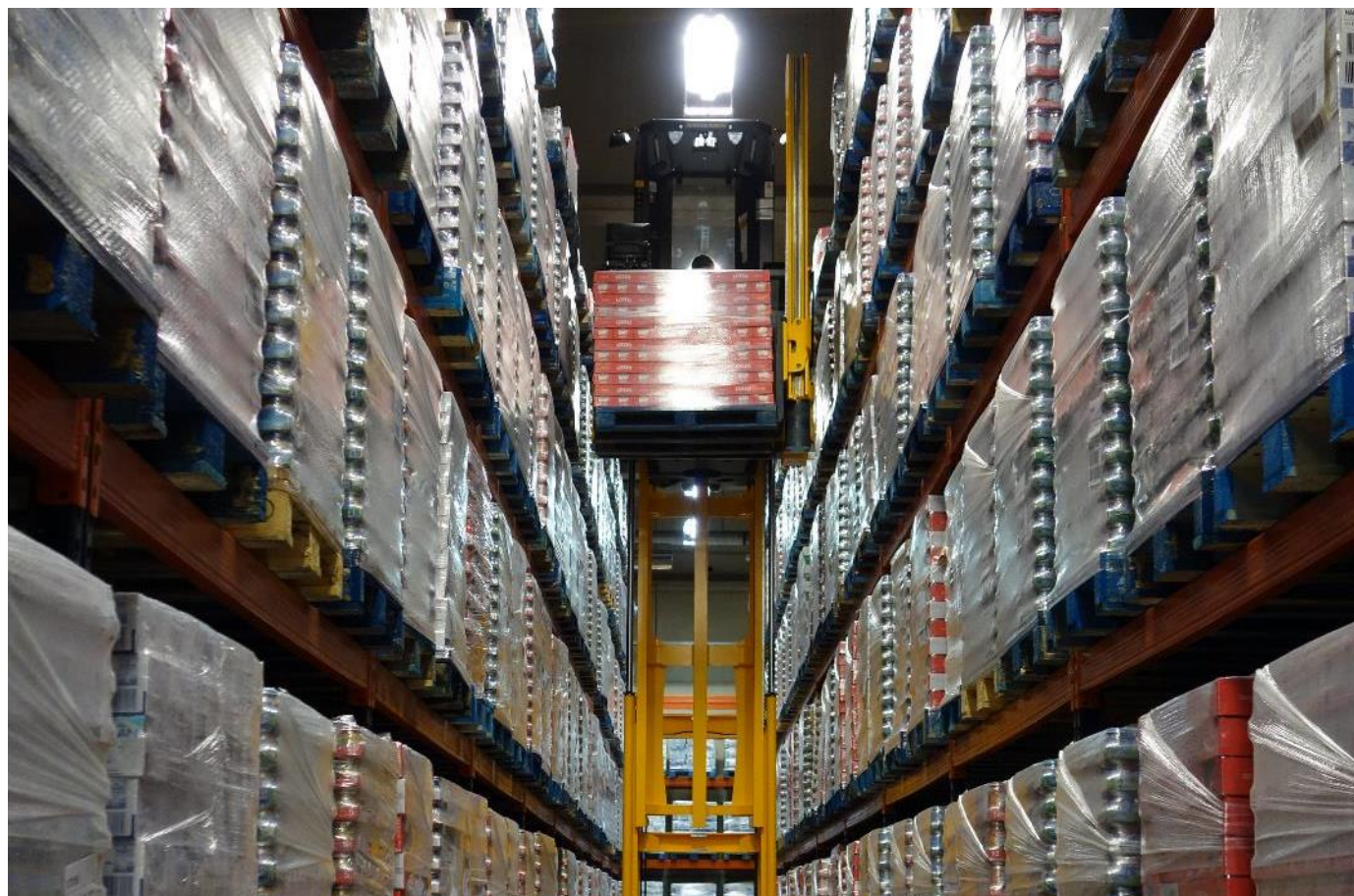
Finland

SECTOR

Vervaardiging van
gehomogeniseerde
voedingspreparaten en
dieetvoeding
(kindervoeding)

WERKZAAMHEDEN

Voedingsproducten
bereiden, inblikken,
steriliseren, verpakken en
verzenden, inclusief zware
zakken/dozen tillen, duwen
en slepen



Bron: Fabriek in Turku

Achtergrond

In 2014 startte het managementteam van de fabriek een onderzoek naar ziekteverlof. Aandoeningen aan het bewegingsapparaat bleken de voornaamste reden voor het ziekteverzuim te zijn. Het management besloot daarom gerichte actie te ondernemen om de ergonomie te verbeteren.

In de fabriek wordt in ploegdiensten gewerkt. Bij het productiewerk moeten vaak zware zakken en dozen worden getild en pakketten worden geduwd en gesleept. Hierbij gaat het om veelvuldig herhaalde bewegingen in lastige werkhoudingen. De werkomgeving is vaak warm en vochtig en lawaaiig. Andere vastgestelde stressfactoren waren onder meer de voortdurende noodzaak van controles en herhaaldelijke onderbrekingen.

Fysieke uitputting en pijn hebben een nadelig effect op de prestaties en verhogen ook de psychische stress, met gevolgen voor het welzijn op het werk van alle personeelsleden, de veiligheidscultuur en de productiviteit in de fabriek. De verbetering van de ergonomie werd beschouwd als maatregel die het hele personeel ten goede zou komen. Door te investeren in betere werkmethode en arbeidsomstandigheden wilde het bedrijf niet alleen werkgerelateerd letsel voorkomen, maar ook het psychisch welzijn van de werknemers verbeteren.

Doel

De organisatie streeft ernaar werkmethode en arbeidsomstandigheden door diverse maatregelen te verbeteren om aandoeningen aan het bewegingsapparaat te voorkomen, het herstel van werknemers met dergelijke aandoeningen te ondersteunen en gezondheid en het welzijn van werknemers in het algemeen te bevorderen.

Wat is er gedaan en hoe?

Het managementteam van de fabriek besloot tot grootschalige actie over te gaan om aandoeningen aan het bewegingsapparaat te voorkomen. Bij deze actie waren een organisatie voor veiligheid en gezondheid op het werk, het hoger management, bedrijfsgeneeskundig personeel en alle overige werknemers betrokken. Naast de preventie van aandoeningen aan het bewegingsapparaat wilde het bedrijf praktijken bevorderen om de arbeidsgeschiktheid te behouden en herstel te bevorderen.

Om het bewustzijn onder het personeel te vergroten lanceerde het management in 2019 een project rond ergonomiekaarten om elementair ergonomisch trainingsmateriaal per werkgebied en fabrieksactiviteit te verspreiden. Het materiaal omvat voorbeelden van ergonomische maatregelen voor de productie- en verzendafdeling, tips voor herstel en een goede nachtrust en een leidraad voor een gezonde levensstijl, ook buiten werktijd.

Daarnaast heeft de fabriek:

- Een vragenlijst opgesteld voor de discussies over veiligheid die het managementteam en toezichthouders regelmatig met werknemers voeren;
- Lichtere apparatuur en machines aangekocht op basis van de aanbevelingen van het bedrijfsgeneeskundig personeel en in overleg met de werknemers;
- Fitnessoefeningen en -praktijken gestimuleerd door oefenapparatuur aan te schaffen voor gebruik tijdens werkpauses;
- De ergonomisch correcte procedures in de werkinstructies van de fabriek aanschouwelijk gemaakt door illustraties;
- Passende bewegingen laten oefenen tijdens praktische trainingssessies door bedrijfsgeneeskundigen;

- Gerichte groepsbegeleiding gegeven aan werknemers die met gelijksoortige problemen kampen (bv. schoudergroep); en
- aankooppraktijken en -verantwoordelijkheden verduidelijkt om ergonomische verbeteringen sneller te kunnen invoeren.

De fabriek heeft ook de terugkeer naar het werk van werknemers met aandoeningen aan het bewegingsapparaat bevorderd via de multidisciplinaire samenwerking tussen leidinggevenden, de bedrijfsarts, een bedrijfsfysiotherapeut, personeelsleden en de organisatie voor veiligheid en gezondheid op het werk.

De belangrijkste factoren voor de terugkeer naar het werk waren garanties voor goede zorg, instructies voor de revalidatie van personeel op vrijwillige basis, richtlijnen en instructies voor correcte werkmethode en -houdingen die het lichaam minder belasten, werkafspraken en de sterke inzet van alle betrokkenen, vertrouwen en samenwerking (zie de video over voorkomen van werkgerelateerde aandoeningen aan het bewegingsapparaat, link hieronder).



Bron: Fabriek in Turku

Wat is er bereikt?

De langdurige, brede, multidisciplinaire samenwerking heeft de gehele veiligheidscultuur verbeterd. De resultaten kunnen onder meer worden gemeten aan de hand van het aantal dagen zonder ongevallen, de positieve trend in de statistische gegevens over ziekteverzuim en enquêtes naar het welzijn op het werk.

In de periode 2018-2020 is het aantal ziektedagen in verband met aandoeningen aan het bewegingsapparaat van 1.650 gedaald naar 441.

Het personeel heeft zich ook positief uitgelaten over de oprechte bereidheid van het management om naar ideeën te luisteren en werkmethoden en arbeidsomstandigheden te verbeteren.

Succesfactoren

- Het besluit van het management tot gerichte actie om de ergonomie op de werkplek te verbeteren.
- De nauwe samenwerking met bedrijfsgeneeskundigen.
- Samenwerking tussen afdelingen: op elk niveau van de organisatie zijn geëngageerde medewerkers betrokken bij het ontwikkelen van een ergonomische werkomgeving in de fabriek, onder meer door hun standpunten en ideeën over verbeteringen op hun werkgebied mee te delen.
- Investerings in apparatuur en in de uitbreiding en verbetering van de werkzaamheden van het bedrijfsgeneeskundig personeel werden beschouwd als belangrijke bijdragen op vlak van vooruitgang.



Bron: Fabriek in Turku

Overdraagbaarheid

De maatregelen kunnen gemakkelijk worden overgenomen op andere werkplekken in andere sectoren. Een groot deel van deze maatregelen is

overdraagbaar naar grote, middelgrote en kleine ondernemingen.

Kosten en baten

De directe kosten omvatten de aankoop van apparatuur en de trainingssessies door externe bedrijfsgeneeskundige specialisten. Deze kosten zijn ruimschoots terugverdiend door de aanzienlijke verlaging van het ziekteverzuim. De maatregelen hebben ook een positieve invloed op de veerkracht van de personeelsleden. Al samenwerkend vonden zij manieren om hun problemen aan te pakken. De voordelen en verbeteringen zijn ook zichtbaar in hun welzijn en de energie die zij hebben voor hun vrijetijdsbesteding.

Belangrijkste kenmerken van dit goede voorbeeld

- Het bedrijf nam tal van veelzijdige en eenvoudige maatregelen om aandoeningen aan het bewegingsapparaat te voorkomen en oplossingen te vinden waardoor mensen met deze aandoeningen kunnen blijven werken.
- De leiderschapsrol, de doorlopende gesprekken met de gehele werkgemeenschap en het effect daarvan op de veiligheid op het werk en risicopreventie zijn duidelijk herkenbaar.
- De inzet van de leidinggevenden is evident, evenals die van de werknemers en de multidisciplinaire bedrijfsgeneeskundige dienst.
- Het bedrijf verstreekte trainingen en voorlichtingsmateriaal over ergonomie, besteedde aandacht aan ergonomie in de regelmatige gesprekken over veiligheid op het werk, paste werkinstructies aan en liet correcte bewegingen en werkhoudingen oefenen.
- De preventiemaatregelen betreffen zowel de productie als de administratieve afdeling.

Nadere informatie

Meer informatie is te vinden op <https://www.nestle.fi>

Referenties en bronnen

“Preventing musculoskeletal disorders at work” (Engelse ondertitels) toont de genomen maatregelen in de fabrieken in Turku. De video werd gemaakt in samenwerking met Nestlé Turku en de sectorgroep van het Centrum voor veiligheid op het werk.

https://www.youtube.com/watch?v=Xv4eHp_wMI0&t=4s

Het bedrijf heeft tal van veelzijdige en eenvoudige maatregelen genomen om aandoeningen aan het bewegingsapparaat te voorkomen en oplossingen te vinden waardoor mensen met deze aandoeningen kunnen blijven werken.