

BUJQËSIA DHE PYLLTARIA: NJË SEKTOR ME SFIDA SERIOZE TË SIGURISË DHE SHËNDETIT NË PUNË

Sektori i bujqësisë dhe pylltarisë është një nga sektorët më të rrezikshëm të punës në Evropë, me një nivel të lartë aksidentesh që ndikojnë qëndrueshmërinë dhe realizueshmërinë e këtyre industrive. Gjatë 10 viteve të fundit, janë regjistruar mesatarisht mbi 500 vdekje dhe mbi 150,000 aksidente jofatale në këtë sektor çdo vit (Eurostat, 2019). Kërkimi i kohëve të fundit tregon se ka mungesë të ndjeshme raportimi të aksidenteve fatale dhe jofatale në këtë sektor në mbarë Evropën (Merisalu et al., 2019). Në shumë raste, raportimi kombëtar vijon ta kategorizojë bujqësinë dhe pylltarinë ndër sektorët kryesorë për sa i përket riskut.

Risqet tradicionale mbizotërojnë në këtë sektor

Risqet e përsëritura dhe afatgjata (si aksidentet që lidhen me traktorët, makineritë dhe veprimtaritë me kafshët) vijojnë të mbeten thuajse të patrajtuara në këtë sektor. Figura 1 paraqet disa nga risqet kryesore që vijojnë të mbizotërojnë sektorin e bujqësisë.

Figura 1: Tetë vrasësit kryesorë në bujqësi

Tetë vrasësit kryesorë në bujqësi



- aksidentet gjatë transportit (goditja nga automjetet ose batimi i automjeteve)
- rëniet nga lartësia (nga pemët, nga çatitë)
- goditjet nga objektet rënëse ose në lëvizje (makineritë, ndërtesat, balat, trungjet e pemëve)
- mbytja (në rezervuare uji, cisterna të plehut të lëngshëm, hambarë gruri)
- veprimtaritë me bagëtitë (sulumimi ose shtypja nga kafshët, sëmundjet zoonotike)
- kontakti me makineritë (pjesët lëvizëse të ekspozuara)
- bllokimi (nën objekte të rrëzuara)
- elektriciteti (goditja nga rryma elektrike)

Automjetet dhe makineritë e fermës janë një burim madhor i fataliteteve në vendin e punës në bujqësi.

Në pylltari, aksidentet ndodhin me kamionët me vinç që ngjasojnë me aksidentet që përfshijnë traktorët dhe makina të tjera pylltarie, si traktorët me vinç dhe traktorët me zinxhirë. Ato lidhen me risqe të tilla si batimi, depërtimi, goditja nga mjetet, rrëshqitjet dhe pengimet, objektet rënëse, etj. Rreziqet e sigurisë dhe shëndetit përfshijnë edhe dridhjen dhe zhurmën.



© CC0 Domeni Publik - Hans Linde

Batimi i traktorëve vijon të jetë një problem i vazhdueshëm në disa vende evropiane. Sipas një studimi spanjoll të kohëve të fundit (Ramos et al., 2020), në 10 vitet e fundit kanë ndodhur 595 vdekje të shkaktuara nga batimi i traktorëve, afërsisht një në javë. Nëntëdhjetë e një për qind të këtyre vdekjeve përfshinin traktorët pa strukturë mbrojtëse nga batimi (ROPS), ose ishin raste në të cilat sistemi nuk ishte vendosur në punë siç duhet. Pesëdhjetë e katër për qind e këtyre vdekjeve përfshinin fermerët e moshës mbi 60 vjeç.

Megjithëse në 35 vitet e fundit në bujqësi janë përdorur **motorë me katër rrota ose mjete për të gjitha terrenet (ATV-të)**, lëndimet shoqëruese të fermerëve dhe pylltarëve

përbëjnë gjithashtu shqetësim në një sërë vendesh, ku një numër i rasteve fatale të njohura përfshijnë

fëmijët. Zgjidhjet përfshijnë përmirësimin e kompetencës së drejtuesve të mjeteve, vendosjen e kaskës dhe përdorimin e një pajisjeje mbrojtëse nga batimi/shtypja.

Përdorimi i sharrës elektrike me zinxhir do të vijojë të jetë risku më i konsiderueshëm në pylltari për disa kohë. Krahas aksidenteve që lidhen me prerjet dhe prerjen e pemëve, ekzistojnë risqe shtesë nga dridhja, zhurma, tymrat nga djegia e karburantit dhe përdorimi i karburantit (djegie dhe substanca të rrezikshme). Një numër i madh i sharrave të vjetra elektrike me zinxhir janë ende në përdorim, veçanërisht në vendet me të ardhura të ulëta, dhe raportohet edhe përdorimi i makinave të pamiratuara ose nën standardet e përcaktuara, duke bërë që risqet të rriten. Në nivelin evropian, ekziston një certifikim për përdorim profesional, i zhvilluar nga Certifikata Evropiane e Sharrave Elektrike me Zinxhir e Këshillit Evropian për Aftësitë Mjedisore dhe të Pylltarisë dhe (EFESC), ku përfshihet trajnim i konsiderueshëm për kompetencën e sigurisë dhe shëndetit.

Fatalitetet nga veprimtaritë me kafshët shkaktojnë 13% të të gjitha aksidenteve të lidhura me fermtat në Irlandë, gjë që tregon nivelin e lartë të riskut që lidhet me veprimtaritë me kafshë të fuqishme dhe të paparashikueshme (ASHS, 2017). Masat për parandalimin e këtyre aksidenteve përfshijnë përdorimin e mjedisëve të përshtatshme mbajtëse dhe të trajtimit, si dhe trajnimin e fermerëve për praktika pune dhe mbarështim të kafshëve të bindura.

Sfidat e shëndetit në punë

Shëndeti i fermerëve është një problematikë themelore në sektor. COVID-19-a dhe risqet e sigurisë dhe shëndetit në punë (SSHP) të lidhura me të theksojnë rëndësinë e kushteve shëndetësore dhe të punës në sektor, ku Komisioni Evropian duhet të përcaktojë udhëzime për të mbrojtur punëtorët sezonalë, duke përfshirë sigurinë dhe shëndetin e tyre (KE, 2020), dhe disa Shtete Anëtare të Bashkimit Evropian (BE) duhet të përcaktojë udhëzime për sektorin bujqësor (OSHWiki, 2020). Mbi 60% e punëtorëve bujqësorë raportojnë sëmundje kronike kufizuese dhe nivele të larta të sëmundjeve kardiovaskulare. Sipas anketës së BE-së së vitit 2012, punëtorët nga sektori bujqësor raportonin më shumë se të gjithë sektorët e tjerë se puna e tyre u ndikonte në shëndet (Eurofound, 2012). Eurostat-i (2010) gjithashtu raporton se problemet shëndetësore të lidhura me punën shfaqen më shpesh në sektorin e 'bujqësisë, gjuetisë dhe pylltarisë', dhe në minierë dhe gurore; kjo gjë lidhet me faktin se karakteristikat më pak të favorshme të punës, si puna manuale dhe oraret e pazakonta të punës, janë më të shpeshta në këta sektorë. Fermerët dhe pylltarët preken nga një sërë risqesh të SSHP-së, ku përfshihen risqet e lidhura me pesticidet, çrregullimet muskuloskeletale, sëmundjet zoonotike, kanceri i lëkurës,



© CC0 Domen Publik - Jacqueline Macou

si dhe problematikat e stresit dhe ato psikosociale. Të gjitha këto janë risqet kryesore që shfaqen dhe vijojnë në këtë sektor, që ose nuk janë menaxhuar siç duhet, ose janë nënvlerësuar për shkak të mungesës së të dhënave të sakta gjatë viteve.

Eurostat-i raporton se **çrregullimet muskuloskeletale (ÇMS-të)** përbëjnë problemin shëndetësor më serioz të punës në bujqësi. Krahas kësaj, ÇMS-të duket se hasen më shpesh në bujqësi se sa në sektorë të tjerë (Eurostat, 2010). Anketa Evropiane e Kushteve të Punës raporton se 57% e punëtorëve bujqësorë raportojnë dhimbje të shpinës, 55% dhimbje të gjymtyrëve të sipërme dhe 46% dhimbje të gjymtyrëve të poshtme, dhe se puna në ferma

ka nivelet më të larta të raportimit (Eurofound, 2017). Për shembull, në Mbretërinë e Bashkuar, ÇMS-të janë përgjegjëse për afërsisht gjysmën e të gjitha sëmundjeve të lidhura me punën në sektor (ESHS, 2018). Një studim flet për një prevalencë prej 90.6% të formave të ÇMS-ve te fermerët për gjatë gjithë jetës (Osborne et al., 2012). Nevojitet sa më parë veprim i mëtejshëm për të reduktuar ndikimin e ÇMS-ve në bujqësi, pasi ato do të vijojnë të jenë një nga sfidat kryesore të SSHP-së për sektorin.

Risqet e lidhura me pesticidet janë një ndër sfidat kryesore të punës për sektorin, pasi është e vështirë që efektet afatgjata në shëndetin e punëtorëve bujqësorë të dokumentohen (Tual et al., 2019). Ky problem ndërlikohet më tej nga natyra e pazakontë e fuqisë punëtore bujqësore, që mund të përfshijë punëtorë të vetëpunësuar, sezonalë ose të përkohshëm dhe anëtarët e familjes, si dhe nga mungesa e monitorimit të vazhdueshëm të shëndetit në punë në shumë raste. Megjithatë, sipas një studimi të rëndësishëm francez, fermerët kanë më shumë gjasa se sa pjesa tjetër e shoqërisë që të zhvillojnë lloje të caktuara kanceri, për shkak të përdorimit të pesticideve (melanomë +25% te burrat dhe +22% te gratë; limfomë +47% te burrat dhe +55% te gratë) (Monnereau et al., 2019). Gjithashtu, kanceri i prostatës është dy herë më i shpeshtë te fermerët se sa të popullsia e përgjithshme; kjo lidhet me substancën e ndaluar lindan, një trajtim antiparazitar i përdorur në blegtori dhe arborikulturë. Ekspertët kanë identifikuar se hyrja e përsëritur e fermerëve në zonat e spërkatura

është me gjasë një nga faktorët më ndikues. Krahas kësaj, gjetjet nga ministria franceze e shëndetit publik flasin për një lidhje ndërmjet përdorimit të pesticideve dhe shpeshtësisë në rritje të sëmundjes së Parkinson-it te fermerët (13 % më e lartë se sa profesionet e tjera) (Santé Publique France, 2019).

Gjithashtu, blegtorja, pylltaria dhe bujqësia janë ndër profesionet më të prekura nga risqet e **sëmundjeve zoonotike**, dhe rrezikojnë ekspozimin ndaj rreziqeve biologjike. Këpushat, kafshimet dhe thumbimet e insekteve janë një risk i veçantë për pylltarët dhe punëtorët e pylltarisë (Haerberle, 2020). Sërish, duket se ka një nënraportim të konsiderueshëm të sëmundjeve zoonotike në sektor, dhe mungesë të mbikëqyrjes shëndetësore te fermerët, veçanërisht në fermat e vogla dhe ato familjare (Rabozzi et al., 2012).

Shpeshherë, fermerët i konsiderojnë **risqet psikologjike, shëndetin mendor dhe stresin** si një nga sfidat më të mëdha me të cilat përballet industria (Tasker, 2020). Krahas kësaj, të dhënat ndërkombëtare dhe franceze tregojnë një përqindje më të lartë vetëvrasjesh te fermerët, duke qenë 20% mbi normën mesatare kombëtare të vetëvrasjeve për profesionet e tjera në rastin e fermerëve meshkuj francezë (Santé Publique France (2017).

Fermerët ndikohen nga 'faktorë stres' të shumëfishtë, të paraqitur në kutizën vijuese.

Faktorët e stresit të fermerëve

Ndryshimi klimatik - pasiguria dhe paparashikueshmëria: sezonaliteti, moti, moti ekstrem, humbjet e të mbjellave, sfidat e planifikimit.

Presionet financiare: ndikimi i reduktuar i fermerëve në zinxhirin e vlerës së ushqimit, fuqi e dobësuar negociimi kundrejt shitësve të mëdhenj, ulje e çmimeve për prodhimin bujqësor dhe marzhe më të ulëta fitimi.

Presionet rregullatore dhe administrative në rritje: siguria ushqimore, shëndeti dhe mirëqenia e kafshëve, bioteknologjia dhe organizmat e modifikuar gjenetikisht (OMGJ-të), standardet mjedisore, praktikat e përputhshmërisë ndërsektoriale të politikës së përbashkët bujqësore (PPB), reforma e PPB-së, 'Strategjia nga Ferma në Pirun' e BE-së (reduktimi i antibiotikëve dhe pesticideve dhe plehrave kimike, si dhe standarde të përmirësuara të mirëqenies së kafshëve).

Rritja e kërkesave konsumatore dhe shoqërore për prodhimin ushqimor: rritje e kërkesës për cilësi - rritje e etiketave dhe sistemeve cilësore (ushqim organik, jo-OMGJ, praktikat e mirëqenies dhe ushqyerjes së kafshëve), reduktimi i konsumit dhe prodhimit të mishit.

Goditja e fermerëve dhe mungesa e atraktivitetit të bujqësisë dhe blegtorisë: fermerët konsiderohen përgjegjës për aspektet etike dhe mjedisore të bujqësisë dhe blegtorisë, dhe kushtet e punës konsiderohen jotërheqëse nga shumë të rinj.

Fatkeqësitë e shëndetit publik dhe sëmundjeve të kafshëve/bimëve/gjallesave të dëmshme që po dalin në pah: ndikimi i sëmundjeve në prodhimin e agroushqimit (theksuar nga COVID-19-a), sëmundjet që shfaqen dhe rishfaqen lidhur me bimët dhe kafshët, si dhe gjallesat e dëmshme, si sëmundja e këmbëve dhe gojës (foot and mouth disease), gripi afrikan i dërrit, *Xylella fastidiosa*, brumbulli i lëvoreve në pyje, si dhe ndikimi i rezistencës së sëmundjeve, si rezistenca antimikrobike te bagëtisë.

Sulmet fizike dhe kërcënimet: mbështetësit më ekstremë mjedisorë dhe të mirëqenies së kafshëve që ushtrojnë presion të shtuar ndaj fermerëve dhe pylltarëve nëpërmjet veprimeve publicitare frikësuese dhe fushatave të turpërimit (goditja e fermerëve) ose dhe nëpërmjet veprimit ose sulmeve të drejtpërdrejta, veçanërisht lidhur me praktikat intensive të bujqësisë dhe blegtorisë.

Krimi rural: vjedhja (ndonjëherë nëpërmjet dhunës ose kërcënimit për dhunë) e bagëtive, të mirave bujqësore dhe makinerive, ndjesia e pasigurisë, kostot e sigurimit dhe humbjet financiare nga vjedhja.

Një sektor në tranzicion

E ardhmja e bujqësisë dhe pylltarisë ndikohet nga një sërë tendencash: bujqësia dhe blegtorja inteligjente (bujqësia dhe blegtorja precize, digjitalizimi, etj.) dhe zhvillime të tjera teknologjike; ndryshimet klimatike dhe

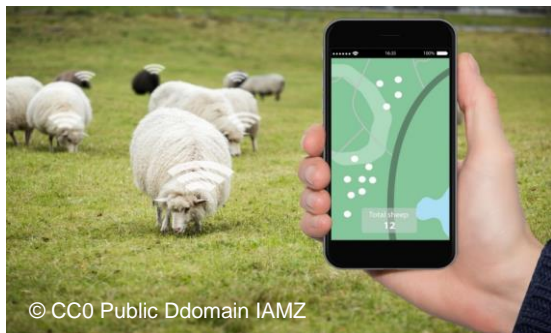
problematikat mjedisore; tendencat e shoqërisë dhe konsumatorëve; problematikat organizative dhe ato të tregut të punës; tregtia ndërkombëtare dhe konsideratat ekonomike. Bujqësia dhe blegtoria inteligjente (digjitalizimi dhe përdorimi i teknologjive të reja) ka marrë vëmendje të konsiderueshme në sektor, duke u identifikuar si një nga novacionet e pakta që kanë gjasë të shkaktojnë një ndryshim modeli në produktivitet dhe rritje të prodhimit ushqimor.

Sipas një ankete të Organizatës për Bashkëpunim dhe Zhvillim Ekonomik (OECD), intensiteti digjital¹ në sektorin e bujqësisë, pylltarisë dhe peshkimit është 'i ulët' dhe bujqësia përbën një nga sektorët më pak të përparuar. Një raport tjetër e rendit sektorin bujqësor evropian të parafundit nga të gjithë sektorët industrialë për sa i përket digjitalizimit (Calvino et al., 2018; Instituti Global McKinsey, 2016).

Ndryshimet rezultuese dhe rezultatet e SSHP-së

Ndikimi i teknologjive të reja

Përdorimi i praktikave të bujqësisë, blegtorisë dhe pylltarisë inteligjente ndryshon ndjeshëm në sektor. Një nga faktorët më të rëndësishëm që ndikon për përdorimin e tyre është përmasa e fermës dhe të ardhurat. Përdorimi i teknologjisë inteligjente varet edhe nga aksesimi i mjaftueshëm në transmetimet me frekuencë të gjerë (broadband), por vetëm 50 % e zonave rurale të BE-së kanë akses të mjaftueshëm në broadband. Konteksti kulturor, niveli i arsimimit, sfidat e brezave dhe aspektet e posaçme të sektorit të secilit vend, kanë ndikim madhor në shfrytëzimin e teknologjisë në BE. Ndarja digjitale pritet ta zgjerojë hendekun ekonomik ndërmjet fermave të vogla dhe të mëdha, si dhe ndërmjet vendeve. Digjitalizimi i bujqësisë ka potencial që ta ndikojë pozitivisht sektorin, duke ofruar përfitime të shumta: rritje të prodhimit, produktivitetit dhe rendimentit bujqësor; reduktim të kostove të prodhimit; përmirësim të sigurisë dhe cilësisë ushqimore nëpërmjet monitorimit dhe gjurmueshmërisë së zinxhirit ushqimor; përmirësim të shëndetit dhe mirëqenies së bagëtive; dhe përmirësim të



© CC0 Public Ddomain IAMZ

mbrojtjes mjedisore duke i lejuar fermerët që ta monitorojnë shëndetin e bimëve në mënyrë më efektive nëpërmjet sensorëve, dhe t'i trajtojnë sëmundjet e bimëve që në fazat e hershme.

Gjithashtu, digjitalizimi i bujqësisë do të sjellë disa ndikime negative: reduktim të punëve në sektor; ulje të konkurrueshmërisë për fermat e vogla familjare; rritje të varësisë së fermerëve nga shoqëritë e mëdha shumëkombëshe dhe shoqëritë e të dhënave dhe teknologjisë; kthimin e sfidës së sigurisë së të dhënave në një faktor stresi për fermerët; kërcënime konkrete ndaj sigurisë dhe sigurimit si pasojë e

'hakimit' dhe ndërhyrjes; dhe shqetësime etike dhe rritje e stresit të punëtorëve lidhur me monitorimin e performancës dhe ritmit të fuqisë punëtore nëpërmjet teknologjive të reja që mund të mbahen në trup.

Për sa i përket ndikimit të bujqësisë dhe blegtorisë inteligjente në SSHP, bujqësia dhe blegtoria inteligjente dhe digjitalizimi do të ofrojnë një sërë përmirësimesh të mundshme të sigurisë në punë, për shembull, zëvendësimin e kapitalit me punë dhe minimizimin e ekspozimit ndaj risqeve; përmirësimin e kontrollit të procesit dhe menaxhimit të sistemeve të sigurisë, përmirësimin e sigurisë së makinave dhe mjeteve dhe veprimtarive me bagëtitë; përmirësimin e parandalimit të ÇMS-ve; reduktimin e ekspozimit ndaj pesticideve dhe substancave të rrezikshme; përmirësimin e ekuilibrit punë-jetë të fermerëve; përmirësimin e sigurisë dhe shëndetit nëpërmjet teknologjive dhe pajisjeve të reja inteligjente të monitorimit; dhe përmirësimin e sigurisë në pylltari nëpërmjet përparimeve në teknologjinë e mbledhjes së drurit dhe pykave për rrëzimin e pemëve të kontrolluara në distancë.



© Herney Gómez

Megjithatë, shfrytëzimi i ngadaltë i teknologjive të reja nuk do të ofrojë një zgjidhje të menjëhershme për aksidentet dhe sfidat e shumta të SSHP-së në sektor. Sfidat kryesore vijon të mbetet shfrytëzimi i këtyre teknologjive, që lidhet me variabla të tilla, si të ardhurat dhe madhësia e

¹ Intensiteti digjital është masa e formësimit të transformimit digjital të një sektori nga investimet e firmave në asetet 'digjitale' si dhe nga ndryshimet në qasjen e shoqërive ndaj tregjeve dhe ndërveprimit me klientët dhe furnizuesit, (lloji i) kapitali njerëzor dhe aftësitë e nevojshme, dhe mënyra se si është organizuar prodhimi.

fermës, mosha dhe arsimimi i fermerit, përdorueshmëria e teknologjive të posaçme dhe mbështetja e industrisë dhe ekstensionit për fermerët.

Gjithashtu, duhet që teknologjitë e reja të vlerësohen për të përcaktuar nëse sjellin risqe të reja ose shtesë në punë, si risqe të reja ergonomike. Krahas kësaj, nevojitet përcaktimi i protokolleve të sigurisë dhe sistemeve të vlerësimit/certifikimit të SSHP-së për teknologjitë inteligjente të fermës. Përdorimi i disa sistemeve të inteligjencës artificiale së bashku (IA) mund ta 'mbingarkojë' vendin e punës në fermë me një sërë teknologjish ndërvepruese dhe të shumëfishojë riskun. Gjithashtu, teknologjitë e reja inteligjente mund të rrisin numrin e punëtorëve të vetëm në pylltari dhe bujqësi, dhe përfshirja e teknologjive të reja të automatizuara, si sistemet e automatizuara të mjeljes, në bujqësi, blegtori dhe pylltari është lidhur me nivele të larta të monotonisë dhe stresit në të shkuarën.

Sikurse u theksua më herët, risqet afatgjata në sektor (si aksidentet e lidhura me traktorët dhe makineritë, veprimtaritë me kafshët, rrëshqitjet, pengimet dhe rëniet, dhe përdorimi i sharrës elektrike me zinxhir) vijnë të jenë të patrajtuara. Teknologjitë e reja digjitale do të sjellin vetëm zgjidhje të moderuara për këto risqe shumë serioze, ku, shpesh, do të nevojiten qasje më gjithëpërfshirëse ndaj sigurisë dhe shëndetit për të arritur përmirësime.

Përmirësimi gjenetik është një tjetër zhvillim teknologjik që ka gjasa ta transformojë bujqësinë evropiane. Përmirësimet mund të përfshijnë rritjen e rendimentit dhe cilësisë së kulturave bujqësore, duke reduktuar nevojën për pleh; prodhimin e kulturave bujqësore që janë më rezistente ndaj gjallesave të dëmshme dhe sëmundjeve, duke reduktuar kështu përdorimin e pesticideve; reduktimin e nevojës për ujë ose energji; dhe shkarkime më të pakta të gazeve serrë. Në veçanti, reduktimi i përdorimit të pesticideve nëpërmjet përmirësimeve gjenetike në fjalë do të mundësojë përmirësimin e ndjeshëm të sigurisë dhe shëndetit të fermerëve dhe pylltarëve. Megjithatë, pavarësisht se ofrojnë një sërë përfitimesh të mundshme për bujqësinë evropiane, kontributi i teknikave gjenetike të mbarështimit, duke përfshirë teknologjitë e reja të mbarështimit, për përmirësimin e SSHP-së, ka gjasë të kufizohet në të ardhmen e parashikueshme për shkak të pasigurisë legislative dhe rregullatore dhe nivelit të lartë të ngurrimit shoqëror ndaj këtyre teknologjive.

Ndikimi i ndryshimeve klimatike

Ndryshimet klimatike do të ndikojnë ndjeshëm prodhimin bujqësor. Nga njëra anë, rendimenti i kulturave bujqësore në Evropën veriore mund të rritet si rezultat i temperaturave më të larta, dhe kultura të caktuara bujqësore mund të përhapen në zona më veriore. Nga ana tjetër, stresi nga thatësira dhe i nxehti të bimët dhe kafshët, ndryshimet në fenologjinë e kulturave bujqësore dhe shtrirja e gjallesave të dëmshme dhe sëmundjeve të bimëve, do të ndikojnë negativisht prodhimin në rajone të tjera të caktuara (WMO, 2020). Gjithashtu, edhe ndryshimet në modelet e reshjeve do të ndikojnë sektorin, duke rritur më tej nevojat për ujë. Fermerëve do t'u duhet të modifikojnë llojet e kulturave bujqësore që rrisin, duke përshtatur kultivimin, madje dhe racat e kafshëve, për t'u përshtatur me kushtet e ndryshueshme klimatike. Në sektorin e pylltarisë, nevojiten masa teknike, si hendeqe më efikase për mbrojtjen nga zjarri dhe pastrimi i rregullt i shkarpave, për të zbutur risqet e zjarreve në pyje, pasi nxehtësia ekstreme rrit gjasat për zjarr. Gjithashtu, nxehtësia e lartë, risku i zjarrit dhe ndryshimet në modelet e reshjeve mund të ndikojnë llojin e pemëve të mbjella në pyjet e reja, për të nxitur speciet rezistente ndaj thatësirës dhe temperaturave të larta, ose dhe speciet më pak të ndezshme nga zjarri. Në përgjithësi, ndryshimet klimatike do të kontribuojnë në paparashikueshmërinë dhe rritjen e risqeve për kulturat bujqësore, kafshët dhe fermerët.



© CC0 Domen Publik - S. Hermann & F. Richter

Presione të tjera mjedisore që ndikojnë sektorin e bujqësisë përfshijnë angazhimin e BE-së për të reduktuar përdorimin e pesticideve me anë të Direktivës për Përdorimin e Qëndrueshëm të Pesticideve² dhe lëvizjes së përgjithshme të Komisionit Evropian drejt praktikave të integruara të menaxhimit të gjallesave të dëmshme (IPM)³. Ato përforcohen më tej nga synimet ambicioze të reduktimit të pesticideve në strategjinë e BE-së "Nga Ferma në Pirun" (KE, 2020b), që synon reduktimin e përdorimit të pesticideve me 50 % para vitit 2030.

Rregullorja për gazin serrë dhe ajo mjedisore (p.sh.,

² Direktiva 2009/128/KE e Parlamentit dhe Këshillit Evropian, e datës 21 tetor 2009, që përcakton një kuadër për veprimin e Komunitetit për të arritur përdorimin e qëndrueshëm të pesticideve.

³ https://ec.europa.eu/food/plant/pesticides/sustainable_use_pesticides/ipm_en

për pesticidet) do të rrisë presionin ndaj fermerëve dhe pylltarëve, duke i detyruar të modifikojnë praktikën bujqësore dhe blegtorale për të qenë më miqësore me mjedisin dhe për të përmirësuar performancën e tyre mjedisore në përgjithësi.

Gjithashtu, SSHP-ja në sektor do të ndikohet ndjeshëm nga ndryshimet klimatike. Ngjarjet ekstreme të motit, ekspozimi ndaj të nxehtit dhe diellit, sëmundjet nga insektet, ekspozimi ndaj pluhurit dhe pesticideve, përdorimi i rritur i pesticideve për të luftuar rritjen e insekteve dhe rreziqet konkrete të pylltarisë (rreziku ekstrem në pastrimin e pemëve të dëmtuara nga moti dhe insektet), janë vetëm disa nga risqet. Praktikën e punës në bujqësi, blegtori dhe pylltari do të duhet të përshtaten për të minimizuar ndikimin e këtyre risqeve. Masat mund të përfshijnë sigurimin e zonave me hije të mjaftueshme për punëtorët; sipërfaqeve joreflektuese për t'i mbrojtur nga drita; sistemeve të mjaftueshme të ajrosjes dhe ftohjes; përshtatjes së orëve të punës dhe planifikimit të punës për të shmangur të nxehtit dhe motin ekstrem; më tepër monitorim aktiv të kushteve të punëtorëve, si hidratimi, temperatura trupore, etj. Një ndihmë tjetër mund të jetë shtimi i sistemeve të parashikimit të motit dhe programeve që promovojnë shëndetin lidhur me ekspozimin ndaj diellit dhe sëmundjet nga insektet.

Për sa u përket praktikave të IPM-së (shihni më lart), do të nevojitet vlerësim lidhur me faktin nëse përdorimi i reduktuar i pesticideve mund të ndikojë shëndetin në punë të fermerëve dhe pylltarëve, për shembull, në formën e ÇMS-ve (nëpërmjet heqjes manuale më të shpeshtë të barërave të këqija) dhe sëmundjeve nga insektet (për shkak të rritjes së numrit të insekteve).



© CC0 Domen Publik - IAMZ

Ndikimi i tendencave të tregut të punës

Numri i lartë i fermerëve dhe pylltarëve të vetëpunësuar në BE do të vijojë të mbizotërojë agjendën e SSHP-së në sektor. Shumica e fermerëve dhe pylltarëve të vetëpunësuar nuk mbulohen nga legjislacioni i SSHP-së, inspektohen shumë rrallë, aksidentet e tyre në punë dhe shëndeti i keq raportohen shumë rrallë, kanë akses të kufizuar në burime dhe trajnim të kufizuar rreth SSHP-së, dhe u mungojnë burimet për të investuar në makineri dhe infrastrukturë ferme më të re dhe të sigurt. Megjithatë, këto problematika nuk do të zgjidhen deri kur shkalla e vërtetë e aksidenteve dhe sëmundjeve në punë në këtë sektor të raportohet saktë, pasi

të dhënat për aksidentet që kanë të bëjnë me shumë kategori punëtorësh nuk përfshihen në të dhënat zyrtare. Për shembull, raportimi i të dhënave tek Eurostat-i nuk është i detyrueshëm për personat e vetëpunësuar në sektorin e bujqësisë, blegtorisë dhe pylltarisë, dhe as për familjarët e tyre, pasi ata nuk konsiderohen si 'punonjës'.

Krahas kësaj, përdorimi i shpeshtë i punëtorëve sezonalë dhe të përkohshëm në veprimtari të caktuara bujqësore, si hortikultura, sjell risqe shtesë për shkak të trajnimit të pamjaftueshëm, mungesës së mbikëqyrjes shëndetësore dhe barrierave kulturore/gjuhësore, dhe, në disa raste, ka përfshirë dhe punën e padeklaruar. Pandemia e COVID-19 ka theksuar rëndësinë e disa prej këtyre sfidave të SSHP-së, si dhe shqetësimet për kushtet e punës dhe jetesës së punëtorëve sezonalë në përgjithësi.

Sfidat madhore organizative në sektor tregojnë për problematika strukturore afatgjata, që lidhen në veçanti me tregun e punës, organizimin dhe fitimin e fermës, të cilat janë të gjitha të ndërthurura ngushtë me konsideratat socioekonomike. Shumë nga mangësitë e tregut të punës (numri i lartë i punëtorëve të vetëpunësuar, të përkohshëm, sezonalë, migrantë, familjarë dhe të moshuar) që ndikojnë kushtet e SSHP-së në sektor, janë të vështira për t'u korrigjuar, ndërsa problematika e përgjithshme e fitimit për fermerët e vegjël (marzhet e ulëta të të ardhurave dhe çmimeve ushqimore) mbeten ende të pazgjidhura. Mungesa e fitimit dhe të ardhurave të përshtatshme për fermerët e vegjël cenon qasjet përfshirëse dhe parandaluese të menaxhimit, të tilla si praktikën efikase të menaxhimit të SSHP-së, dhe kufizon investimet në teknologji të reja më të sigurta, zhvillimin e trajnimeve dhe aftësive të SSHP-së dhe të tjera, dhe paga dhe kushte pune të përshtatshme për punëtorët sezonalë.

Tregtia dhe ekonomia

Aspektet e SSHP-së mund të ndikohen edhe nga tregtia, veçanërisht për sa u përket **agjentëve biologjikë dhe specieve invazive**. Në sektorin e bujqësisë, tregtia globale mund të nxisë lëvizjen e specieve të huaja, vektorëve dhe gjallesave të dëmshme, që mund të kenë ndikime të reja ose në shfaqje ndaj sigurisë dhe shëndetit të fermerëve dhe pylltarëve kur speciet lejohen të vendosen në florën dhe faunën vendase. Për shembull, përhapja e sëmundjes që vret pemët e frashrit dhe e brumbullit të lëvoreve të vidhit, që rrisin risqet në

pylltari, janë rezultat i lëvizjeve të lëndëve drusore dhe pemëve. Krahas kësaj, organizatat bujqësore kanë ngritur shqetësime për standardet e dobëta mjedisore dhe të sigurisë ushqimore për importet ushqimore, dhe **standardet e SSHP-së dhe punës në vendet e treta mund të jenë shumë më të ulëta.**

Përfundime

Strategjia e BE-së “Nga Ferma në Pirun” ka njohur rëndësinë e Shtyllës së të Drejtave Sociale të BE-së dhe zbatimit të tyre në sektor; megjithatë, ende ekziston një deficit madhor socioekonomik në bujqësi dhe blegtori në ditët e sotme, për shkak të fitimit marginal dhe të ardhurave të shumë fermerëve të vegjël (që përbëjnë shumicën e fermerëve), duke cenuar qëndrueshmërinë sociale të bujqësisë, blegtorisë dhe pylltarisë. Deficiti socioekonomik ndikon aftësinë e sektorit për të zbatuar dhe menaxhuar plotësisht tendencat në rritje, si digjitalizimi, ndryshimet klimatike, presionet shoqërore dhe zhvillimet e tregut të punës, dhe lidhet ngushtë me nivelin e dobët të mbrojtjes së SSHP-së në sektor.

Për të përballuar me sukses sfidat e ardhshme të SSHP-së në sektor, problematikat ekzistuese strukturore të ardhshme të SSHP-së duhet të adresohen në një mënyrë gjithëpërfshirëse dhe kohezive:

- mungesa e investimeve dhe shfrytëzimit të teknologjive dhe makinerive të reja inteligjente dhe më të sigurta;
- rritja e numrit të risqeve të lidhura me ndryshimet klimatike dhe sfidat e shëndetit në punë;
- mungesa e raportimit transparent, që është gjithashtu plotësisht i pasaktë, rreth aksidenteve dhe shëndetit të keq në punë, veçanërisht te personat e vetëpunësuar;
- mungesa e një kuadri të qartë rregullator për SSHP-në, për të mbrojtur fermerët dhe pylltarët dhe për të menaxhuar SSHP-në, veçanërisht për të vetëpunësuarit;
- mungesa e kulturës së parandalimit (fermerët dhe pylltarët priren t'i japin përparësi të ulët SSHP-së kundrejt problematikave të tjera konkurruese) dhe mangësia e theksuar e aftësive dhe trajnimit, veçanërisht në SSHP;
- praktikat e përhapura të pazakonta, dhe ndonjëherë të parregullta, të punësimit
- mungesa e burimeve të përshtatshme të inspektimit të punës për të luftuar punën e padeklaruar dhe për të siguruar mbrojtje të mjaftueshme për punëtorët sezonalë dhe migrantë në sektor;
- pamjaftueshmëria e të ardhurave të fermës dhe kohës së menaxhimit cilësor për t'u dhënë përparësi problematikave të SSHP-së, veçanërisht te fermerët e vegjël dhe ata familjarë.

Rekomandimet dhe masat e SSHP-së

- Integroni konsideratat e SSHP-së në projektimin dhe zhvillimin e teknologjive të reja digjitale, precize dhe inteligjente të bujqësisë dhe blegtorisë (dhe përshtatni planimetritë e fermave).
- Përshtatni teknikat e vlerësimit të riskut dhe trajnimin për sigurinë dhe shëndetin me teknologjitë e reja, si robotët dhe kobotët, IA, etj.
- Inkurajoni aktivisht përdorimin e teknologjisë për të përmirësuar sigurinë nëpërmjet përdorimit të sensorëve inteligjentë, internetit të sendeve, IA-së dhe pajisjeve mbrojtëse personale (PMP) inteligjente;
- Përshtatni vlerësimin e riskut, projektimin e vendit të punës dhe nismat ndërgjegjësuese me rrethanat që vijnë si rezultat i ndryshimeve klimatike; vlerësimet e riskut, në veçanti, duhet të jenë reaguese ndaj kushteve mjedisore ndonjëherë ekstreme që ndryshojnë nga njëra periudhë e vitit në tjetrën.
- Përmirësoni kulturën e parandalimit në sektor në përputhje me nismat ndërkombëtare, si SACURIMA⁴ dhe Vision Zero⁵ [Vizioni Zero] i Shoqatës Ndërkombëtare të Sigurimeve Shoqërore, duke krijuar një fushatë parandalimi të posaçme sektoriale ose një rrjet evropian për sigurinë dhe shëndetin në bujqësi.
- Ndërmerrni kërkime të posaçme të SSHP-së për problematikat e lidhura me sigurinë dhe shëndetin në bujqësi (p.sh., për sigurinë e motorëve me katër rrota, batimin e traktorëve, teknologjitë e lidhura me sigurinë për të parandaluar aksidentet nga makineritë e fermës dhe PMP-të inteligjente).

⁴ <https://www.sacurima.eu/>

⁵ <http://visionzero.global/vision-zero-agricultural-sector>

Rekomandimet e politikave të lidhura me SSHP-në

- Përfshini të dhëna më transparente, gjithëpërfshirëse dhe konsistente rreth të vetëpunësuarve në raportimin e Eurostat-it për SSHP-në për pylltarinë dhe bujqësinë, dhe adresoni sfida të tjera të nënraportimit për SSHP-në në sektor.
- Promovoni ratifikimin e Konventës për Bujqësinë (dhe shtojcës së saj për të vetëpunësuarit) të Organizatës Ndërkombëtare të Punës në ligjin kombëtar, për të mundësuar një kuadër minimal ligjor për rregullimin e sigurisë dhe shëndetit në sektor, veçanërisht për sa u përket të vetëpunësuarve.
- Përfshini veprimtaritë e lidhura me sektorin bujqësor dhe të pylltarisë në kuadrin strategjik të SSHP-së 2021-2027 të BE-së dhe në programet e punës së Agjencisë Evropiane për Sigurinë dhe Shëndetin në Punë (BE-OSHA).
- Përfshini veprimtari për SSHP-në dhe mirëqenien në bujqësi dhe pylltari në programin “Horizon Europe”.
- Krijoni një lidhje ndërmjet legjislacionit të BE-së për SSHP-në dhe kushtëzimit të PPB-së (kjo gjë duhet të negociohet, pasi qëndrimi i organizatave të punëdhënësve dhe punëtorëve bujqësorë për këtë çështje mund të ndryshojë).
- Inkurajojini Shtetet Anëtare të përfshijnë masa dhe trajnim për sigurinë në Shtyllën II të planeve të tyre për PPB-në (Shtylla II e PPB-së, Neni 15 i Rregullores (BE) Nr. 1305/2013⁶ përfshin trajnim dhe këshilla rreth standardeve të sigurisë në punë ose standardeve të sigurisë që lidhen me feramat, të pranueshme për financim kur përfshihen në planet kombëtare të PPB-së).
- Merrni në konsideratë krijimin e një skeme kthimi të pjesshëm të parave për vendosjen e ROPS (dhe rripave të sigurimit), që janë përdorur në Shtetet e Bashkuara⁷ dhe Australi (Day et al., 2004), si pasojë e numrit të konsiderueshëm të vdekjeve dhe lëndimeve që vijnë nga batimi i automjeteve të fermës (veçanërisht traktorëve dhe, në disa vende, motorëve me katër rrota dhe mjeteve të ngjashme).

⁶ Rregullorja (BE) Nr. 1305/2013 e Parlamentit Evropian dhe Këshillit, e datës 17 dhjetor 2013 për mbështetjen për zhvillim rural nga Fondi Evropian i Bujqësisë për Zhvillim Rural (EAFRD) dhe shfuqizimin e Rregullores së Këshillit (KE) Nr. 1698/2005.FZ L 347, 20.12.2013, f. 487-548.

⁷ <https://www.roprs4u.org/>

Referencat

- Calvino, F., Criscuolo, C., Marcolin, L. dhe Squicciarini, M. (2018). A taxonomy of digital intensive sectors [Taksonomi e sektorëve me digjitalizim intensiv]. Punimet Shkencore, Teknologjike dhe Industriale të OECD-së, Nr. 2018/14, OECD Publishing, Paris.
- Day, L., Rechnitzer, G. dhe Lough, J. (2004). An Australian experience with tractor rollover protective structure rebate programs: process, impact and outcome evaluation. *Accident Analysis & Prevention* [Një përvojë australiane me programet e kthimit të parave për strukturat mbrojtëse nga batimi i traktorëve: vlerësimi i procesit, ndikimit dhe rezultatit. *Analiza dhe Parandalimi i Aksidenteve*] 36(5), 861-867.
- KE (Komisioni Evropian) (2017), Modernising and simplifying the CAP — Climate and environmental challenges facing agriculture and rural areas [Modernizimi dhe thjeshtëzimi i PPB-së - Sfidat klimatike dhe mjedisore për zonat bujqësore dhe rurale]. E disponueshme në:
https://agriculture.ec.europa.eu/system/files/2018-05/soc_background_final_en_0.pdf
- KE (Komisioni Evropian) (2020). Komunikim nga Komisioni: Guidelines on seasonal workers in the EU in the context of the COVID-19 outbreak [Udhëzime për punëtorët sezonalë në BE në kontekstin e përhapjes së COVID-19] (FZ C 235I, 17.7.2020, f. 1-7).
- Eurofound (2012). Anketa e Pestë Evropiane e Kushteve të Punës - Raport përmbledhës. Zyra e Botimeve e Bashkimit Evropian, Luksemburg.
- Eurofound (2017). Anketa e Gjashtë Evropiane e Kushteve të Punës - Raport përmbledhës (përditësim i vitit 2017). Zyra e Botimeve e Bashkimit Evropian, Luksemburg.
- Eurostat (2010). *Health and safety at work in Europe (1999-2007): A statistical portrait* [Shëndeti dhe siguria në punë në Evropë (1999-2007): Një panoramë statistikore]. E disponueshme në: <https://ec.europa.eu/eurostat/documents/3217494/5718905/KS-31-09-290-EN.PDF/88eef9f7-c229-40de-b1cd-43126bc4a946>
- Eurostat (2019). Accidents at work — statistics by economic activity [Aksidentet në punë - statistikat sipas veprimtarisë ekonomike]. E disponueshme në: https://ec.europa.eu/eurostat/statistics-explained/index.php?title=Accidents_at_work_-_statistics_by_economic_activity
- Haeberle, M. (2020). Forestry workers [Punëtorët e pylltarisë]. Në: John, S. M., Johansen, J. D., Rustemeyer, T., Elsner, P. dhe Maibach, H. L. (eds), *Kanerva's Occupational Dermatology* [Dermatologjia në Punë]. Springer Nature Switzerland.
- ASHS (Autoriteti i Shëndetit dhe Sigurisë) (2017). *Code of practice for preventing injury and occupational ill health in agriculture* [Kodi i praktikës për parandalimin e lëndimit dhe shëndetit të keq në punë në bujqësi]. ASHS, Dublin. E disponueshme në: https://www.hsa.ie/eng/Publications_and_Forms/Publications/Agriculture_and_Forestry/Code_of_Practice_for_preventing_injury_and_occupational_ill_health_in_agriculture.pdf
- ESHS (Ekzekutivi i Shëndetit dhe Sigurisë) (2018). Sector plan for health and safety in agriculture [Plani i sektorit për shëndetin dhe sigurinë në bujqësi]. ESHS, Mbretëri e Bashkuar. E disponueshme në: <https://www.hse.gov.uk/aboutus/strategiesandplans/sector-plans/agriculture.htm>
- Instituti Global McKinsey (2016). *Digital Europe: Pushing the frontier, capturing the benefits* [Evropa Digjitale: Kalimi i kufirit, marrja e përfitimeve]. E disponueshme në: <https://www.mckinsey.com/~media/McKinsey/Business%20Functions/McKinsey%20Digital/Our%20Insights/Digital%20Europe%20Pushing%20the%20frontier%20capturing%20the%20benefits/Digital-Europe-Full-report-June-2016.ashx>
- Merisalu, E., Leppala, J., Jakob, M. dhe Rautiainen, R. (2019). Variation in Eurostat and national statistics of accidents in agriculture [Ndryshimi në Eurostat dhe statistikat kombëtare të aksidenteve në bujqësi] *Agronomy Research* [Kërkimi në Agronomi] 17(5), 1969-1983.
- Monnereau, A., Baldi, I. and Lebailly, P. (2019). Occupational exposure to pesticides and multiple myeloma in the AGRICAN cohort [Ekspozimi në punë ndaj pesticideve dhe myeloma multiple në studimin gjatësor në grup AGRICAN]. *Cancer Causes & Control* [Shkaqet dhe Kontrolli i Kancerit] 30(11), 1243-1250.
- Osborne, A., Blake, C., Fullen, B.M., Meredith, D., Phelan, J., McNamara, J. dhe Cunningham, C. (2012). Prevalence of musculoskeletal disorders among farmers: a systematic review [Prevalenca e

çrregullimeve muskuloskeletale te fermerët: një shqyrtim sistematik]. *American Journal of Industrial Medicine* [Revista Amerikane e Mjekësisë Industriale] 55(2), 143-158.

- Faqja e informacioneve të SSHP-së (OSH wiki)(2020). COVID-19: back to the workplace — adapting workplaces and protecting workers [COVID-19: kthimi në punë - përshtatja e vendeve të punës dhe mbrojtja e punëtorëve]. E disponueshme në: <https://oshwiki.eu/wiki/COVID-19: Back to the workplace - Adapting workplaces and protecting workers>
- Rabozzi, G., Bonizzi, L., Crespi, E., Somaruga, C., Sokooti, M., Tabibi, R. dhe Colosio, C. (2012). Emerging zoonoses: the 'one health approach' [Zoonozat në shfaqje: 'qasja shëndetësore e vetme']. *Safety and Health at Work* [Siguria dhe Shëndeti në Punë] 3(1), 77-83.
- Ramos, F. J., Val-Agüasca, J., Martín-Ramos, P., Videgain-Marco, M., Boné-Garasa, A., Vidal-Cortés, M., Mangado, J., Jarén, C., Arnal, P., López-Maestresalas, A., Pérez-Roncal, C. dhe Arazuri, S... (2020).
- Santé Publique France (2017). *Caractéristiques associées à la mortalité par suicide parmi les hommes agriculteurs exploitants entre 2007 et 2011*. E disponueshme në: <https://www.santepubliquefrance.fr/maladies-et-traumatismes/sante-mentale/suicides-et-tentatives-de-suicide/documents/rapport-synthese/caracteristiques-associees-a-la-mortalite-par-suicide-parmi-les-hommes-agriculteurs-exploitants-entre-2007-et-2011>
- Santé Publique France (2019). *Les agriculteurs et la maladie de Parkinson*. E disponueshme në: <https://www.santepubliquefrance.fr/les-actualites/2018/les-agriculteurs-et-la-maladie-de-parkinson>
- Tasker, J. (2020). Farming faces mental health crisis [Bujqësia dhe blegtoaria po përballen me krizën e shëndetit mendor]. *Farmers Weekly*, 10 shkurt. E disponueshme në: <https://www.santepubliquefrance.fr/les-actualites/2018/les-agriculteurs-et-la-maladie-de-parkinson>
- Tual, S., Busson, A., Boulanger, M., Renier, M., Piel, C., Pouchieu, C., Pons, R., Perrier, S., LevêqueMorlais, N., Karuranga, P., Lemarchand, C., grupi AGRICAN, Marcotullio, E., Guizard, A. V., Monnereau, A., Baldi, I. dhe Lebailly, P. (2019), Occupational exposure to pesticides and multiple myeloma in the AGRICAN cohort' [Ekspozimi në punë ndaj pesticideve dhe myeloma multiple në studimin gjatësor në grup AGRICAN], *Cancer Causes & Control* [Shkaqet dhe Kontrolli i Kancerit], 30(11), 1243-1250.

Autorët: Alun Jones – CIHEAM (Qendra Ndërkombëtare për Studime të Përparuara Agronomike), Martina Jakob PhD – Instituti Leibniz për Inxhinierinë dhe Bioekonominë Bujqësore e.V. (ATB) (anëtare e Sacurima-s), John McNamara PhD – Teagasc (Autoriteti Irlandez i Zhvillimit të Bujqësisë dhe Ushqimit) (Zëvendëskryetar i Sacurima-s).

Menaxhim Projekti Annick Starren, Agjencia Evropiane për Sigurinë dhe Shëndetin në Punë (BE-OSHA).

© Agjencia Evropiane për Sigurinë dhe Shëndetin në Punë, 2021

Shumëfishimi autorizohet vetëm nëse përcaktohet burimi.