



70
ET

FACTS

Euroopa Tööohutuse ja Tervishoiu Agentuur

Noored töötajad. Faktid ja arvud Kokkupuutumine riskidega ja tervisemõjud

Käesolev aruanne on kokkuvõte Euroopa riskiseirekeskuse aruandest (1), milles kirjeldatakse tööohutust ja tervishoidu seoses konkreetse riski, sektori või töötajate rühmaga. See on osa ulatuslikumast projektist, mille eesmärk on tuvastada suundumusi ja tööriske varasemas järgus, et aidata kaasa ressurside paremale suunamisele ning võimaldada õigeaegseid ja tõhusaid sekkumisi.

Olemasolevates uurimustes, milles vaadeldakse tööga seotud riske, millega noored silmitsi seisavad, esineb teatud metodoloogilisi probleeme (2). Andmed võivad olla puudulikud, kuna noored ei ole teadlikud teatamisprotsessist ning kardavad teatada ohtudest ja riskidest. Samuti on raske kätte saada ELi tasandi vanuse järgi jaotatud statistikat ning andmeid noorte kokkupuutumisest ohtudega (3), eriti puudutab see sektoreid ja ametikohti, kus noored peamiselt töötavad: teenindus, hotellid ja restoranid ning jaemüük. Lisaks esineb mitmeid eksitavaid tegureid. Näiteks puutuvad töötajad müraga kõige rohkem kokku ehituses, tööstuses, põllumajanduses ja transpordis, samas kui müraga kokkupuutuvate töötajate absoluutarv on kõige suurem teenindussektoris (müük, isikuteenused, haridus, tervishoid ja sotsiaaltöö).

Seetõttu kasutatakse käesolevas aruandes mittevõrreldavat teavet, näiteid ainult ühest liikmesriigist, üksikuid uuringuid ning riikide ametlike andmete väliseid uurimusi, et täita lünki ja näidata olukorra keerulisust, mis valitseb noorte kokkupuutumises riskidega.

Kokkupuutumine riskidega

Euroopa ja mõne riigi allikad osutavad sellele, et noored puutuvad kõige rohkem kokku töö järgmiste füüsiliste teguritega: müra, vibratsioon, kõrge ja madal temperatuur ning ohtlike ainete käsitlemine.

Tugeva müraga puutuvad eriti palju kokku hotellides ja restoranides töötavad noored. Noortel on eriti suur oht saada akustilisest šokist tingitud vigastusi, kuna nad moodustavad suure osa kõnekeskuste töäjõust.



© Tööinspeksioon, majandus- ja tööministeerium, Austria

Kõrge temperatuuriga kokkupuutumine on tavaline, kui töötatakse välitingimustes (põllumajanduses või ehituses), tööstuses ning hotellides ja restoranides.

Ohtlike aineid leidub paljudes töökohtades, kuhu noored on palgatud. Nende ainete hulka kuuluvad põllumajandus- ja ehituskemikaalid, puhastustooted, bensiin, lahustid ning juuksuritarbed.

ELi ja liikmesriikide uuringute tulemuste järgi tunduvad füüsiliselt koormavad töötegurid (nagu töötamine ebamugavas asendis, raskuste teisaldamine ning korduvad liigutused) olevat tavalisest levinumad just noorte seas. Seetõttu esineb tõsine oht, et noortel kujunevad välja luu- ja lihaskonna vaevused (sh alaseljavalu). Uuringud osutavad ka sellele, et noored on tööga seotud riskidest vähem teadlikud.

Kuna elu- ja töötempo tänapäeva maailmas pidevalt tõuseb, peavad noored järjest enam töötama lühikeste tähtaegadega ja väga kiiresti. Isegi kui uuringud näitavad, et noorte töötundide arv on keskmisest väiksem, teevad nad rohkem vahetustega tööd ja nende tööaeg on korrapäratum.

Noorte puhul on tõenäosem ka kaebuse esitamine soovimatu seksuaalse tähelepanu kohta. Noortel naistel, kes töötavad ohtlikel ametikohtadel hotellinduses ja teeninduses, on mitu korda suurem tõenäosus puutuda kokku seksuaalse ahistamisega.

Tervisenäitajad

Õnnetused, mis ei ole lõppenud surmaga

Liikmesriikide ja Euroopa andmetest selgub, et noortel on suurem oht sattuda tööõnnetusse. Sellegipoolest on õnnetuste määrad ja põhjused eri sektorites ja ametikohtadel väga erinevad. Uusimatel Euroopa andmetel (4) oli surmaga lõppenud tööõnnetuste esinemismäär 18–24-aastaste hulgas üle 40% kõrgem. Tööohutuse seisukohalt tunduvad riskigrupi kuuluvat eelkõige noored mehed.

Surmaga lõppenud õnnetused

ELi andmete järgi on surmaga lõppenud tööõnnetuste üldine esinemismäär noorte seas väiksem. Need tulemused on kooskõlas andmetega üle maailma.

Sellegipoolest on noorte surmaga lõppenud tööõnnetuste määr teatud sektorites märkimisväärselt kõrge. Kõige sagedamini esineb selliseid

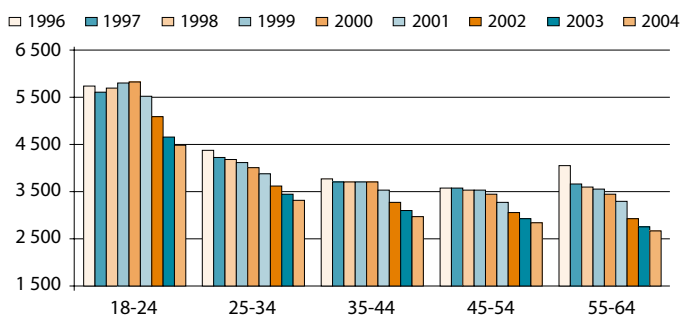
(1) <http://osha.europa.eu/publications/reports/7606507>

(2) Breslin, F. C.; Day, D.; Tompa, E.; Irvin, E.; Bhattacharyya, S.; Clarke, J.; Wang, A., Systematic review of risk factors for work injury among youth, Toronto: Institute for Work and Health, 2005.

(3) Noored töötajad: 15–24-aastased.

(4) Euroopa tööõnnetuste statistika (ESAW).

(5) Põllumajandus; tootmine; elekter, gaas ja vesi; ehitus; hulgi- ja jaemüük, mootorsõidukite, mootorrataste ning isikutarvete ja majapidamistarvete remont; hotellid ja restoranid; transport, laondus ja side; finantsvahendus; kinnisvara, rent ja äritegevus.



Õnnetuste standardne esinemismäär 1996–2004 (kaotatud üle kolme tööpäeva, andmed 100 000 töötaja kohta, üheksa põhitööstusharu (€), ESAW)

õnnetusi põllumajanduses, järgnevad ehitus, transport ja side ning tootmine. Kõige rohkem on noori töötajaid surma saanud ehituses.

Lisaks tekitab muret asjaolu, et teatud riikides suureneb vägivallast tingitud surmade arv jaekaubanduses, moodustades suure osa nimetatud sektoris töötavate naiste surmajuhtumitest.

Kutsehaigused ja terviseprobleemid

Noortel on keskmiselt väiksem oht saada kutsehaigus kui vanematel töötajatel. Kutsehaiguse väljakujunemiseks on tihti vaja kumulatiivset kokkupuudet ja/või peiteaega ning lühiajaliste töölepingute puhul ei pruugita haigust alati avastada.

Euroopa kutsehaiguste statistika (EODS) järgi on 15–35-aastaste töötajate seas viis kõige levinumat kutsehaigust allergiline reaktsioon, nahaärritus, kopsuhaigused, nakkushaigused ning luu- ja lihaskonna vaevused. 86,5% kõikidest teadetest tervisehäirete kohta, mille põhjuseks olid kopsuhaigused ja mille tõttu tuli töölt puududa üle kahe nädala, pärines 1999. aastal just alla 25-aastastelt töötajatelt. Alla 25-aastased töötajad esitasid ka peaaegu poole (48,9%) teadetest stressist, depressioonist ja ärevusest tingitud tervisehäirete kohta, mis põhjustasid üle kahe nädalase töölt puudumise.

Kuigi need tulemused ei kajasta noorte töötajatega seotud tegelikke arvandmeid, annavad nad olukorrast siiski aimu. Näiteks jaekaubanduses kuuluvad levinumate tööga seotud tervisprobleemide hulka dermatiit, ülajäsemete vaevused ja stress.

Ennetus ja uurimisvajadused

Eespool nimetatud kõrgete tööõnnetusmäärade ja terviseprobleemide võimalike põhjuste hulka kuulub noorte vähene kogemus, nende füüsiline ja vaimne ebaküpsus ning asjaolu, et noored ei ole teadlikud tööohutuse ja töötervishoiu küsimustest, samuti tööandjate suutmatus probleeme



Euroopa Ühendus, 2006

lahendada, pakkudes asjakohast koolitust, juhendamist ja kaitset ning valides noortele sobivad töötingimused. Tööga seotud riske, millega noored kokku puutuvad, tuleb võtta tõsiselt. Paljusid riskitegureid peetakse endiselt lahutamatuks

noorte riskialtist käitumisest või ajutisest töötamisest.

Hariduses ja koolituses, samuti igapäevases tööpraktikas on vaja võtta kindlaid sihtmeetmeid.

Mõned uuringud näitavad, et taastusravimeetmed on ilmselt vähem suunatud noortele ning noortöötajate lühem taastusaeg võib samas osutada sellele, et nad on vähem teadlikud riskidest, millega nad kokku puutuvad, ja nende tagajärgedest.

Teades, kus noored töötavad, tuleks just neid sektoreid aidada tööohutuse ja töötervishoiu koolituses ja ennetustöös. Sealsete peamiste terviseriskide tundmise tingib tööandjate ja noorte teadlikkuse tõstmine kõnealustest riskidest.



Mõned soovitusel uurimistööks ja tegevuseks:

- suunake tegevus sektoritele, kus noored on kõige rohkem ohustatud;
- suunake tegevus kõige levinumatele riskidele, et tõsta tööandjate ja noorte endi teadlikkust;
- võtke sihtmärgiks tööhõiveametid, et tõsta teadlikkust riskidest, millega noored kokku puutuvad;
- teavitage tööinspektoreid kohtadest, kus suurem osa noori töötab, ja riskidest, millega noored kokku puutuvad;
- võtke arvesse noorte töötajate eri rühmade (naised/mehed, võõrtöölised jt) erivajadusi;
- pöörake erilist tähelepanu osaaajaga ja ajutistele töötajatele. Nõuannetes tuleks märkida, kui tähtis on pöörata noortele erilist tähelepanu; tööandjatele, inspektoritele ja ennetusasutustele tuleks anda erijuhiseid;
- lisage noorte töötajate probleemid vahetustega töö suunistesse;
- muutke vigastatud töötajate taastusravi ja tööalase konkurentsivõime poliitikat, et see hõlmaks ka noori;
- lisage tööohutus ja töötervishoid haridusse. See on eriti tähtis nendele, kes lähevad tööle ohtlikule ametikohale, kes saavad tööl vähem koolitust ja kelle teavitamine on raske.

Lisateave

Aruanne on osa agentuuri iga-aastasest kampaaniast, mis 2006. aastal oli pühendatud noorte töötajate kaitsmisele. Loosungi all „Ohutu lähe!“ võttis Euroopa suurimast tööohutuse ja töötervishoiu kampaaniast aktiivselt osa üle 30 riigi, et kaitsta noori töötajaid.

Teave noorte tööhõive ja peamiste sektorite kohta, kus nad töötavad, on kokku võetud infolehes nr 69 „Noored töötajad. Faktid ja arvud. Noorte tööhõive“.

Lisateavet noorte tööohutuse kohta leiate aadressilt <http://ew2006.osha.europa.eu/>.

Euroopa Tööohutuse ja Töötervishoiu Agentuur

Gran Vía, 33, E-48009 Bilbao

Tel.: (+34) 94 479 43 60, faks: (+34) 94 479 43 83

E-post: information@osha.europa.eu

© Euroopa Tööohutuse ja Töötervishoiu Agentuur. Paljudamine on lubatud allikale viitamisel. Printed in Belgium, 2007

