

Opnåelse af bedre arbejdsmiljøforhold inden for bygge- og anlægsbranchen

Forvaltning af byggeprojekter — Sammendrag af Arbejdsmiljøagenturets rapport

Indledning

Der er en stigende erkendelse i hele EU af, at det er nødvendigt at forbedre arbejdsmiljøstandarderne inden for bygge- og anlægsbranchen. Hvert år omkommer 1 300 arbejdstagere, 800 000 kommer til skade, og utallige lider af dårligt helbred⁽¹⁾. De menneskelige lidelser forårsaget af ulykker og dårligt helbred er belastende for alle berørte parter, og det er umuligt at beregne omfanget heraf. De økonomiske tab er betydelige.

Ingen bør mere skulle overbevises om, at forvaltningen af sikkerhed, sundhed og velfærd inden for sektoren bør have højeste prioritet.

Temaet for Den Europæiske Arbejdsmiljøuge i 2004 er bygge- og anlægsbranchen. Agenturet har indsamlet eksempler fra hele Europa på foranstaltninger, der er truffet for at forbedre arbejdsmiljøstandarderne. Rapporten afspejler arbejdsmiljøstandarderne inden for bygge- og anlægsbranchen og viser, hvordan de kan forbedres med effektive foranstaltninger.

Lovgivning

Rådets direktiv 92/57/EØF sætter fokus på den koordinering, der er nødvendig fra de forskellige parter side i projektets forberedelsesfase og i bygningsfasen.

- ✓ Bygherren udpeger en eller flere koordinatore for sikkerhed og sundhed.
- ✓ Bygherren sørger for, at der inden starten af en byggeplads udarbejdes en plan for sikkerhed og sundhed.
- ✓ Bygherren og den projekterende skal tage hensyn til sikkerhed og sundhed ved udformningen af projektet.
- ✓ Koordinatorerne sørger for, at risici håndteres i tilstrækkelig grad i byggefasen, og at der tages hensyn til planen for sikkerhed og sundhed. Arbejdsgiverne samarbejder om arbejdsmiljøspørgsmål, og procedurerne overvåges.

Der er udvalgt 16 eksempler på foranstaltninger fra hele Europa. Rapporten sammenfatter disse eksempler og fremhæver de foranstaltninger, der er truffet i:

- ✓ projektforberedelsesfasen
- ✓ bygningsfasen
- ✓ vedligeholdelsesfasen.

Casestudierne viser imidlertid, at der kan træffes foranstaltninger under hele projektets forløb.

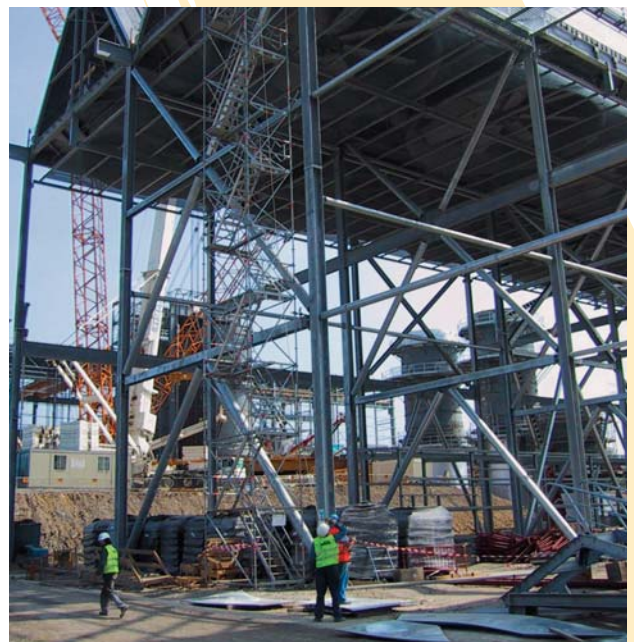
1. Projektets forberedelsesfase

Bygherren

Gode arbejdsmiljøstandarder på en byggeplads begynder med de beslutninger, der træffes af bygherren, som udfører arbejdet. Det er på dette tidspunkt, at hele fundamentet for sikkerheden og sundheden under projektførelsen lægges. Kontrakter skal tildeles, så de baseres på valuta for pengene og ikke på laveste pristilbud. Valuta for pengene vil sige et afsluttet bygge- og anlægsprojekt, som opfylder dets formål, brugernes behov og giver balance mellem kvalitet og omkostninger gennem hele dets løbetid. Når der vælges virksomheder og andre personer er det af afgørende betydning at sikre, at de er kvalificerede til at udføre arbejdet, herunder også til at forvalte arbejdsmiljøet.

Planlægning

Der skal afsættes tilstrækkelig tid til planlægningsfasen. Den projekterende, koordinatoren for sundhed og sikkerhed og virksomheden skal udvælges så hurtigt som muligt. Dette giver mulighed for at drøfte projektudkastet, således at sikkerheden vedrørende arbejdsopgaverne og tidsplanen for arbejdet garanteres og — så vidt som forholdene tillader det — ikke indebærer sundhedsrisici. Der skal gøres overvejelser om projektets konkrete udførelse. Risici skal så vidt muligt fjernes eller reduceres. Der skal informeres om resterende risici, hvis disse ikke er uden betydning. Det er ofte nyttigt for virksomheden og den projekterende at samarbejde under planlægningsprocessen.



(¹) Eurostat, ESAW 1999.



Koordinering af nøgleaktører: »Irsk partnerskab inden for byggesikkerhed«

En irsk undersøgelse af dødsulykker påviste, at mindst 25 % af disse ulykker direkte kan henføres til perioden forud for indledningen af byggefasen. En del af dette projekt består i at oprette et register over fagligt kvalificerede projektledere i projektets planlægningsfase (»project supervisors design stage«). Disse har en meget vigtig funktion i irsk lovgivning i forbindelse med gennemgangen af projektet med henblik på at minimere risici i byggefasen.

Konstruktion uden risici — Det Forenede Kongerige

Til moderne bygninger anvendes meget ofte stålkonstruktioner. Ved opførelsen af sådanne bygninger løftes og anbringes stålbjælker og piller ved hjælp af kraner. Til denne proces anvendes som regel løfteslynger, hvilket dog indebærer en risiko for, at stålet falder ud af slyngen. Denne risiko kan imidlertid reduceres i planlægningsfasen, f.eks. ved hjælp af fastgørelsesmuligheder i form af borede huller i løfteanordningerne, så der kan anvendes løftebøjler.


2. Bygningsfasen

Gode arbejdsmiljøstandarder i bygningsfasen opnås kun gennem en god ledelse. Lederne skal for at sikre gode arbejdsmiljøstandarder sørge for, at arbejdet planlægges, organiseres, kontrolleres, overvåges og gennemgås. Alle ansatte skal oplæres, så de er kvalificerede til at udføre arbejdet, og høres i arbejdsmiljøspørgsmål. Desuden skal de forskellige arbejdsgivere, der udfører arbejdet, samarbejde.

Oplæring — Grækenland, Irland og Nederlandene

For at kunne lede et byggeprojekt på en tilfredsstillende måde skal alle personer, herunder ledere, være oplært, så de er kvalificerede til at udføre deres arbejdsopgaver. Oplæringen giver mulighed for at opnå de færdigheder samt den viden og holdning, der er nødvendig for at udføre arbejdet tilfredsstillende og uden risiko for sig selv og andres sundhed og sikkerhed. Egantia-motorvejsprojektet i Grækenland, udstedelse af obligatoriske »sikkerhedspas« i Irland og det styringsystem, der er indført af firmaet Mourik i Nederlandene, viser alle, hvor vigtig oplæring er.

Overvågning og høring af arbejdere — Finland

Metoden til overvågning af sikkerheden  blev indført i Finland i 1992 for at måle sikkerhedsniveauet på byggepladser. Målingen foretages ved at gennemgå hele byggepladsen og optage rapport over korrekte/ukorrekte procedurer. De aspekter, der dækkes, omfatter arbejdsvaner, stilladser og stiger, maskiner og udstyr, beskyttelse mod fald, elektricitet og belysning samt orden og renlighed. På forsøgsbyggepladsen viste metoden sig at være både nem at anvende og effektiv. En vigtig faktor er, at systemet anvendes af ledere og arbejdstagere sammen.

3. Perioden efter byggefasen (vedligeholdelse)

Alle bygninger bør udformes, således at de giver mulighed for sikker vedligeholdelse. Eksisterende bygninger kan være opført, uden at sikker vedligeholdelse er skænket en tanke. Under alle omstændigheder gælder de samme arbejdsmiljøprincipper som i bygningsfasen. Det er vigtigt, at bygherren informerer om strukturen. En anden faktor, som det kan være nødvendigt at tage højde for, er personer på byggepladsen, der ikke er håndværkere, og som kan blive berørt af vedligeholdelsesarbejdet.

Vedligeholdelsesarbejde i udnyttede lokaler — Italien

Der blev udført arbejde i dele af et gammelt kloster, som nu anvendes som bibliotek, museum og galleri. For at kunne installere sikkerheds- og belysningsudstyr var det nødvendigt med et omfattende bygge- og anlægsarbejde. De personer, som ikke deltog i arbejdet, kunne ikke nægtes adgang til arbejdsområdet. Firmaet Quasco udarbejdede sikkerheds- og koordineringsplanen for projektet og fungerede som arbejdsmiljøkoordinator under bygningsfasen. Firmaet sørgede for, at sikkerhedsforanstaltningerne beskyttede alle de personer, der var udsat for risici. Firmaet udarbejdede også sikkerhedsforanstaltninger, der kan være nyttige for fremtidigt vedligeholdelsesarbejde.

Yderligere oplysninger

Den samlede rapport foreligger på engelsk på Agenturets websted <http://agency.osha.eu.int/publications/reports/> hvorfra den kan downloades gratis.

Den trykte rapport *Achieving better safety and health in construction*, Det Europæiske Arbejdsmiljøagentur, 2003, ISBN 92-9191-073-2, kan bestilles hos Kontoret for De Europæiske Fællesskabers Officielle Publikationer i Luxembourg (<http://publications.eu.int>) eller fra et af dets salgskontorer. Prisen er 25 EUR (ekskl. moms). Dette faktablad er tilgængeligt på alle EU-sprog på: <http://osha.eu.int/ew2004/>



Det Europæiske Arbejdsmiljøagentur

Gran Vía, 33, E-48009 Bilbao
Tlf. (34) 944 79 43 60, fax (34) 944 79 43 83
E-post: information@osha.eu.int